

ΓΕΩΡΓΙΟΥ ΑΜΠΑΔΟΓΙΑΝΝΗ

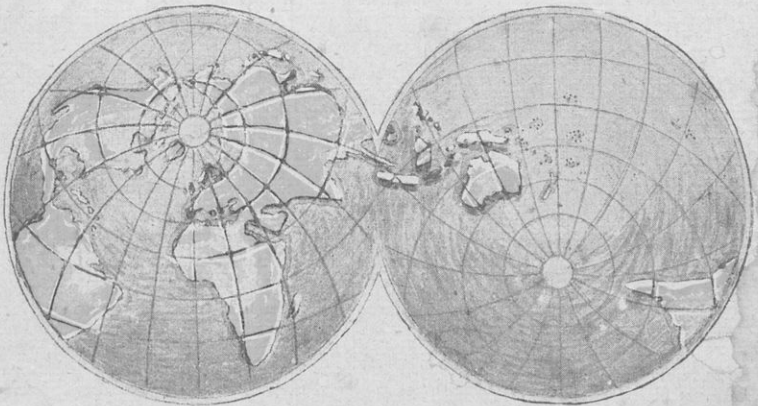
ΑΤΛΑΣ ΓΕΩΓΡΑΦΙΑ

ΤΗΣ

ΕΛΛΑΔΟΣ

9 ΧΑΡΤΑΙ ΟΛΘΣΕΛΙΔΟΙ ΜΕΤΑ ΠΟΛΛΩΝ ΣΧΕΔΙΟΓΡΑΜΜΑΤΩΝ ΚΑΙ ΕΙΚΟΝΩΝ

ΔΙΑ ΤΟΥΣ ΜΑΘΗΤΑΣ ΤΗΣ Γ', ΚΑΙ Δ',
ΤΑΞΕΩΣ ΤΩΝ ΔΗΜΟΤΙΚΩΝ ΣΧΟ-
ΛΕΙΩΝ ΚΑΤΑ ΤΟ ΠΡΟΓΡΑΜΜΑ ΤΟΥ
ΥΠΟΥΡΓΕΙΟΥ



ΕΚΔΟΤΙΚΟΣ ΟΙΚΟΣ Μ. Σ. ΖΗΚΑΚΗ

ΠΕΣΜΑΤΟΛΟΓΟΥ ΠΑΝΕΠΙΣΤΗΜΙΟΥ

ΑΘΗΝΑΙ

1928



ΛΕΥΚΗ ΦΥΛΗ

ΓΕΩΡΓΙΟΥ ΑΜΠΑΔΟΓΙΑΝΝΗ



ΕΡΥΘΡΑ ΦΥΛΗ

ΑΤΛΑΣ ΓΕΩΓΡΑΦΙΑ

ΤΗΣ

ΕΛΛΑΔΟΣ

9 ΧΑΡΤΑΙ ΟΛΟΣΕΛΙΔΟΙ ΜΕΤΑ ΠΟΛΛΩΝ ΣΧΕΔΙΟΓΡΑΜΜΑΤΩΝ ΚΑΙ ΕΙΚΟΝΩΝ

ΔΙΑ ΤΟΥΣ ΜΑΘΗΤΑΣ ΤΗΣ Γ' ΚΑΙ Δ'
ΤΑΞΕΩΣ ΤΩΝ ΔΗΜΟΤΙΚΩΝ ΣΧΟ-
ΛΕΙΩΝ ΚΑΤΑ ΤΟ ΠΡΟΓΡΑΜΜΑ ΤΟΥ
ΥΠΟΥΡΓΕΙΟΥ



ΚΙΤΡΙΝΗ ΦΥΛΗ

ΑΘΗΝΑΙ
ΕΚΔΟΤΙΚΟΣ ΟΙΚΟΣ Μ. Σ. ΖΗΚΑΚΗ
ΠΕΣΜΑΤΖΟΓΛΟΥ ΠΑΝΕΠΙΣΤΗΜΙΟΥ
1928



ΜΑΥΡΗ Η ΑΙΘΙΟΠΙΚΗ ΦΥΛΗ

Πᾶν γνήσιον ἀντίτυπον θέλει φέρει τὴν ὑπογραφήν τοῦ Συγγραφέως καὶ τὴν σφραγίδα τοῦ Ἐκδότου.

Μικαὲλ Ζηκάκη

ΕΚΔΟΤΙΚΟΣ ΟΙΚΟΣ
ΜΙΧ. Σ. ΖΗΚΑΚΗ
ΠΕΣΜΑΤΟΓΛΟΥ 21 ΑΘΗΝΑ

ΓΕΩΓΡΑΦΙΑ

ΕΙΣΑΓΩΓΗ

Ἀγαπητοὶ μαθηταί,

Πρῶτον καθήκον ἔχετε νὰ ἀγαπᾶτε τὴ Γῆ πού ἐγεννήθητε καὶ κἀθήσθε, γιατί ὁ Θεὸς τὴν ἔκαμε γιὰ σᾶς καὶ γιὰ ὄλους τοὺς ἀνθρώπους, οἱ ὁποῖοι εἶναι ἀδελφοί μας.

Τὸ μάθημα πού θὰ σᾶς κάμῃ νὰ γνωρίσετε τὸν τόπον σας, τὰ βουνά, τὰς θαλάσσας, τοὺς ποταμούς, καὶ τὰς πόλεις τῆς πατρίδος σας καθὼς καὶ τὰς ξένας χώρας καὶ τὰς φυλὰς τῶν ἀνθρώπων πού κατοικοῦν τὴ Γῆ, αὐτὸ τὸ μάθημα λέγεται ΓΕΩΓΡΑΦΙΑ.

Ἄλλὰ προτοῦ γνωρίσετε τὰ ξένα μέρη τῆς Γῆς, εἶναι ἀνάγκη νὰ μάθετε πρῶτα τὰ διαφορὰ μέρη τῆς πατρίδος σας καὶ ἔπειτα τὰ ξένα.

Νὰ ξέρετε ὅτι ἡ Ἑλλάς ἐπάνω στὴ Γῆ πιάνει ἓνα παρὰ πολὺ μικρὸ μέρος αὐτῆς.

Τὴν Ἑλλάδα ὀφείλετε ν' ἀγαπᾶτε πλεῖστον ἀπὸ κάθε ἄλλην ξένην Γῆν, γιατί σ' αὐτὴν γεννήθηκατε σεῖς καὶ οἱ γονεῖς σας, σ' αὐτὴν ἐμεγαλώσατε καὶ ἐγνωρίσατε τὸν κόσμον.

ΤΟ ΣΧΟΛΕΙΟΝ

3. Ὁ ἄνθρωπος ἀπὸ μικρὰν ἡλικίαν ἐπιθυμεῖ νὰ ἐρωτᾷ τοὺς γονεῖς του καὶ μαθαίνει τὰς ἰστορίας τῶν πραγμάτων πού βλέπει γύρω του, εἴτε ἰσχυρῶς εἴτε ἰσχυρῶς γίνονται. Νὰ μαθαίνει τὴν θρησκείαν του καὶ τοὺς συγγενεῖς του, τὸν τόπον πού γεννήθηκε καὶ τὸ ἔθνος του.

2. Ὅλα αὐτὰ πού μαθαίνει στὴ μικρὰ του ἡλικία ἀπὸ τοὺς γονεῖς του ὅχι τέλεια, θὰ μάθῃ καλύτερα στὸ Σχολεῖο ἀπὸ τὸν Διδάσκαλον.

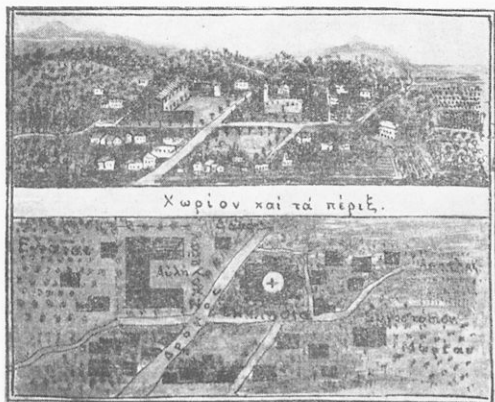
3. Τὸ Σχολεῖον εἶναι ἓνα ἀπὸ τὰ χρησιμώτερα δημόσια καταστήματα, γιατί σ' αὐτὸ πηγαίνο-

με νὰ μάθωμε ἀπὸ τὸν διδάσκαλον ἐκεῖνα πού δὲν μάθαμε τέλεια ἀπὸ τοὺς γονεῖς μας. Εἰς τὸ Σχολεῖον ἐκτὸς πού θὰ ἀξήσωμε, ἐκεῖνο πού

μάθαμε ἀπὸ τοὺς γονεῖς μας, θὰ γνωρίσωμε εἰς αὐτὸ καὶ ἄλλα παιδιὰ τοῦ χωρίου μας καὶ θὰ πιάσωμε φιλίαν μὲ αὐτά.

5. Τὸ πρῶτο μάθημα τῆς Γεωγραφίας εἶναι νὰ μάθωμε τὰ μέρη πού εἶναι ὀλόγυρα τοῦ Σχολείου μας, ἔπειτα τοὺς δρόμους, τὰς πλατείας τῆς πόλεως ἢ τοῦ χω-

ρίου, πῶς ὀνομάζονται τὰ διάφορα δημόσια καταστήματα, εἰς τί χρησιμεύουν καὶ ἔπειτα τὰ ὀλόγυρα τῆς πόλεως ἢ τοῦ χωρίου, νὰ μάθωμε τὰ



επαγγέλματα τῶν κατοίκων τῆς πόλεως καὶ ἔπει-
τα ἄλγην τὴν Ἑλλάδα.

ΟΡΙΖΩΝ

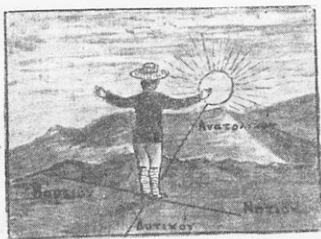
5. Ἐὰν ἀνέβετε στὴ κορυφὴ κανενὸς ὕψηλοῦ
λόφου τοῦ χωρίου σας καὶ κοιτάξετε ὀλόγυρά
σας, θὰ σὰς φανῆ ὅτι ὁ οὐρανὸς ἀκουμβᾷ ἐπά-
νω στὴ Γῆ καὶ κάνει ἐκεῖ ποῦ ἀκουμβᾷ ἓνα κύ-
κλον γύρω. Ὁ κύκλος αὐτὸς λέγεται στὴ Γεωγρα-
φία **ὀρίζων**. Ὁ ὀρίζων διὰ νὰ εἶναι σωστὸς
κύκλος, πρέπει νὰ ἀνέβετε εἰς πολὺ ὕψηλὴν κο-
ρυφὴν βουνοῦ καὶ τότε γίνεται καὶ μεγαλύτερος
καὶ περισσότερα μέρη τῆς γῆς καὶ τῆς θαλάσ-
σης, τὰ ὁποῖα εἶναι γύρω μας, βλέπετε,

6. Τὰ κυριώτερα μέρη τοῦ ὀρίζοντος ποῦ μᾶς
ἐνδιαφέρουν νὰ μάθωμε εἶναι τέσσαρα.

- 1ον Τὸ ἀνατολικόν
- 2ον τὸ δυτικόν
- 3ον τὸ βόρειον
- 4ον τὸ νότιον.

7. Τὸ Ἀνατολικόν εἶναι ἐκεῖνο τὸ μέρος, ἀπὸ
τὸ ὁποῖο θγαίνει ὁ ἥλιος τὸ πρωΐ. Δυτικόν ἐκεῖ
ποῦ χάνεται τὸ βράδυ.

Ὅταν ξέρωμε τὸ ἀνατολικόν, διὰ νὰ εὑρωμε



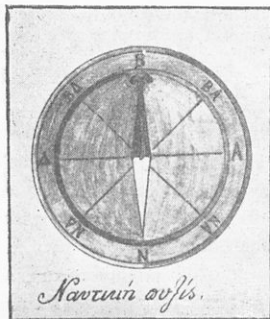
Πῶς εὐρίσκομεν τὰ σημεῖα τοῦ ὀρίζοντος.

τὰ ἄλλα, στρέψομε τὸ πρόσωπόν μας καὶ κοιτά-
ζομεν ἀκριβῶς αὐτό, ἔπειτα σηκώνομε τὰ χεῖρα
μας ὀριζόντως καὶ τότε θὰ ἔχωμε τὸ μὲν βό-
ρειον πρὸς τὸ ἀριστερὸ μας χεῖρι, τὸ δὲ νότιον
πρὸς τὸ δεξιόν.

Ἦμποροῦμε καὶ στὰς δώδεκα τὸ μεσημέρι νὰ
εὑρωμεν τὰ τέσσαρα σημεῖα εὐκόλα. Στρέφομεν
τὸ σῶμά μας καὶ κοιτάζομε ἐκεῖ ποῦ πηγαίνει
ἡ σκιά μας. Αὐτὴ ἢ σκιά μας δείχνει τὸ

βόρειον, ἐπομένως τὸ ὀπισθὲν μας εἶναι τὸ νότιον,
τὸ πρὸς τὰ ἀριστερά μας τὸ δυτικόν καὶ τὸ πρὸς
τὰ δεξιὰ μας τὸ ἀνατολικόν.

Εἰς τὸ δωματίον μας τὴν νύκτα ἢ ὅταν ὁ οὐ-
ρανὸς εἶναι συννεφιασμένος τὰ 4 σημεῖα τοῦ ὀρί-
ζοντος εὐρίσκομεν διὰ ἐργαλείου, τὸ ὁποῖον λέ-
γεται **ναυτικὴ πυξίς**. Αὐτὴ ὁμοιάζει μὲ μι-
κρὸν ὥρολόγιον καὶ ἔχει εἰς τὸ μέσον λεπτὸν
μετὰλλινον στῆριγμα, ἐπάνω εἰς τὸ ὁποῖον στρέ-
φεται εὐκόλα μία μαγνητισμένη βελόνη, ἣ ὁποῖα
μὲ τὸ χρωματισμένον ἄκρον τῆς δείχνει τὸ **βό-
ρειον**. Τὰ ἄλλα μέρη τοῦ ὀρίζοντος εὐκόλα εἶναι
νὰ τὰ εὑρωμεν μὲ αὐτὴν.



ΓΕΩΓΡΑΦΙΚΟΣ ΧΑΡΤΗΣ

8. Γεωγραφικὸν χάρτην ὀνομάζομεν μίαν πα-
ράστασιν μέρους τῆς γῆς ἢ καὶ ὀλόκληρον, μὲ



γραμμὰς καὶ χρώ-
ματα ἐπάνω εἰς ἓνα
χαρτί ἢ εἰς πίνακα,
ἔπου σημεῖνονται
τὰ ποτάμια, αἱ λί-
μναι, οἱ δρόμοι καὶ
αἱ θέσεις τῶν πό-
λεων καὶ χωρίων μὲ
ἀκριβείαν.

9. Εἰς τὸν γεω-
γραφικὸν χάρτην τὸ βόρειον εἶναι σ' τὸ ἄνω μέ-
ρος αὐτοῦ, τὸ νότιον (Ν) σ' τὸ κάτω, τὸ ἀνατολι-
κόν (Α) σ' τὰ δεξιὰ καὶ τὸ δυτικόν (Δ) σ' τὰ ἀρι-
στερὰ.

ΚΟΙΝΟΤΗΤΕΣ

10. Ὁ Θεὸς ἔκαμε τὸν ἄνθρωπον νὰ ζῆ μὲ τοὺς ὁμοίους του, γιὰ νὰ εὐρίσκη εὐκολὰ τὰ ὅσα τοῦ χρειάζονται διὰ τὴν ζωὴν του καὶ νὰ ἔχῃ τὴν ἀσφάλειάν του. Ἡ πὺδ εὐχάριστη ζωὴ του εἶναι ἡ **οἰκογενειακὴ κοινωνία**. Μετὰ τὴν οἰκογενειακὴν ἔρχεται ἡ κοινωνία μὲ τοὺς συγγενεῖς του καὶ τέλος ἡ κοινωνία μὲ ὅλους τοὺς κατοικοὺς τοῦ χωρίου του. Ὅλοι οἱ κάτοικοι ἐνδὲς χωρίου κάμνουν μίαν **κοινότητα**.

11. Τὴν κοινότητα διευθύνει ἓνας ἀπὸ τοὺς καλύτερους τῶν κατοίκων, ὁ ὁποῖος λέγεται **πρόεδρος** τῆς κοινότητος. Ὁ πρόεδρος φροντίζει διὰ τὴν ἀσφάλειαν καὶ τὰ συμφέροντα τῶν κατοίκων τῆς κοινότητος.

Μία κοινότης ἠμπορεῖ νὰ ἔχῃ μεγαλυτέραν ἢ μικροτέραν ἔκτασιν γῆς ἀπὸ μίαν ἄλλην πρὸς καλλιέργειαν ἢ νὰ περιλαμβάνῃ δύο ἢ πλείωτερα χωρία,

12. Τὸ χωρίον ποὺ μένει ὁ πρόεδρος λέγεται **πρωτεύουσα**. Αἱ μεγάλαὶ πόλεις μὲ τὰ δόγυρά των χωρία κάμνουν μίαν μεγάλην κοινότητα, ἡ ὁποία λέγεται **Δῆμος** καὶ ὁ πρόεδρος αὐτοῦ **Δῆμαρχος**.

Τὸν Δῆμαρχον ἐκλέγουσιν διὰ 4 ἔτη οἱ κάτοικοι καὶ κατὰ μὲν αὐτὸν δώδεκα ἢ καὶ περισσοτέρους **συμβούλους**. Οἱ σύμβουλοι καὶ ὁ Δῆμαρχος φροντίζουν διὰ τὰ συμφέροντα τοῦ Δήμου.

13. Μεγάλῃ ἔκτασιν γῆς, ποὺ ἔχει πολλὰς κοινότητας καὶ δήμους καὶ διοικεῖται ἀπὸ ἓναν, τὸν ὁποῖον διορίζει ἡ Κυβέρνησις, λέγονται **νομός**, ὁ δὲ διοικητὴς του **Νομάρχης**, ὅστις φροντίζει διὰ τὴν ἀσφάλειαν καὶ τὰ συμφέροντα ὅλων τῶν δήμων καὶ τῶν κοινοτήτων τοῦ νομοῦ του.

Αἱ ἀσχολίαι τῶν κατοίκων

14. Τὴν γῆν ἔδωκεν ὁ Θεὸς εἰς τὸν ἄνθρωπον νὰ τὴν μεταχειρίζεται, ὅπως αὐτὸς θέλει. Νὰ τὴν καλλιεργῇ καὶ νὰ λαμβάνῃ, ὅσα τοῦ χρειάζονται διὰ τὰ ζῆσιν. Νὰ λαμβάνῃ ἀπὸ αὐτὴν τοὺς λίθους καὶ τὰ ξύλα γιὰ νὰ κτίσῃ τὴν οἰκίαν του καὶ νὰ κάμνῃ πλοῖα. Νὰ ἐκβάλλῃ ἀπὸ τὰ θάθη τῆς γῆς τὰ μέταλλα γιὰ νὰ κάμνῃ τὰ γεωργικὰ ἔργα-

λεῖά του, τὰ ὄπλα, τὰ μαγειρικὰ σκεύη, τὰ κοσμήματα καὶ τὰ νομήματα. Νὰ κάμνῃ σιδηροδρόμους καὶ ἀμαξιτοὺς δρόμους γιὰ νὰ πηγαίνῃ ταχύτερα καὶ εὐκολὰ ἀπὸ μίαν πόλιν εἰς ἄλλην. Νὰ μεταχειρίζεται τὴν δύναμιν τῶν ὑδάτων καὶ τῶν ἀνέμων διὰ νὰ κινήῃ ἐργοστάσια. Νὰ κατασκευάζῃ γεφύρας διὰ νὰ περνᾷ τοὺς ποταμοὺς καὶ ἄλλα ὅσα τοῦ χρειάζονται διὰ τὴν ζωὴν του.

ΕΠΙΦΑΝΕΙΑ ΤΗΣ ΓΗΣ

15. Ἡ γῆ δὲν εἶναι εἰς ὅλα τὰ μέρη τῆς ἓνα ἐπίπεδο ὡς εἶναι τὸ πάτωμα τοῦ σχολείου. Αὐτὸ ἠμποροῦμεν νὰ τὸ ἴδωμεν, ἂν ἀνέβωμεν εἰς τὴν κορυφὴν ὑψηλοῦ βουνοῦ. Ἀπ' ἐκεῖ, ἂν κοιτάξωμε δόγυρά μας, θὰ ἴδωμεν μικρὰ καὶ μεγάλα ὑψώματα, κάμπους μεγάλους καὶ μικροὺς ἀνάμεσα στὰ βουνά, χανθάκια νὰ αὐλακκῶνουν τὰ πλευρὰ τῶν βουνῶν καὶ βαθυλὰ μέρη γεμάτα νερά.

ΓΕΝΙΚΟΙ ΟΡΙΣΜΟΙ

16. Ὅταν ἔχωμεν ἔμπροσθέν μας ὑδρόγειον σφαῖραν ἢ γεωγραφικὸν χάρτην ὅπου εἶναι χαραγμένη ὅλη ἡ ἐπιφάνεια τῆς γῆς, θὰ παρατηρή-



σωμεν ὅτι τὰ νερά ἐπάνω στὴν ἐπιφάνεια πιά-νουν μέρος τρεῖς φορές μεγαλύτερο ἀπὸ τὴν ἔρηά.

Εἰς πολλὰ μέρη αὐτὰ τὰ νερά ἔχουν βάθος μεγαλύτερο ἀπὸ τὸ ὕψος τῶν πύδ ὑψηλῶν βουνῶν τῆς γῆς. (10 χιλιάδ. μέτρα βάθος).

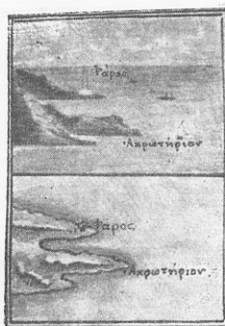
ΜΟΡΦΗ ΤΩΝ ΑΚΡΟΓΙΑΛΙΩΝ

17. Το μέρος της ξηράς που σπάζουν επάνω τα

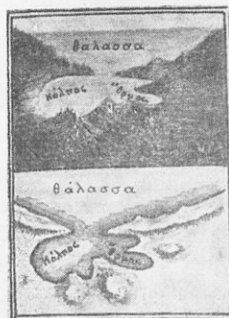


Αιγιαλός, ακτή, κόλπος.

κύματα της θάλασσης, λέγεται παραλία, Ἡ



Εἰκ. χερσ. κόλπτ. ἀκρ.



ὠκ. θάλ. κόλ. ὄρος

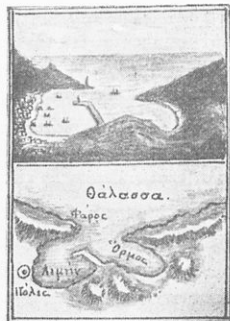
παραλία, πού ἔχει ἄμμον λέγεται **αιγιαλός**, καί ἐκεῖνη πού ἔχει θράχους μικροὺς ἢ μεγάλους, λέγεται **ἀκτή**.

18. Εἰς πολλὰ μέρη ἢ παραλία προχωρεῖ πολὺ μέσα εἰς τὴν ξηρὰν καὶ κάμνει τοὺς **κόλπους** καὶ ἀντιθέτως πάλιν ἡ ξηρὰ μέσα εἰς τὴν θάλασσαν καὶ κάμνει μίαν προεσχόην, λέγεται **χερσόνησος**. Τὸ τελευταῖον ἄκρον τῆς χερσονήσου λέγεται **ἀκρωτήριο**.

19. Ἐκτασὶς μεγάλης θαλάσσης λέγεται **ὠκεανός**. Τὰ μικρότερα μέρη τοῦ ὠκεανοῦ, λέγονται **θάλασσαι**. Τὰ δὲ μικρότερα ἀπὸ τὴν θάλασσαν **κόλποι** καὶ τὰ πύμι-

κρότερα **λιμένες** καὶ **ὄρμιοι**.

20. Εἰς τοὺς ὄρμιους ἀναγκάζονται νὰ πηγαίνουν συνήθως τὰ πλοῖα διὰ νὰ μείνουν μέχρις ὅτου περάσῃ ἡ τρικυμία. Εἰς τοὺς λιμένας ἀράζουν τὰ πλοῖα, γιὰ νὰ βγάλουν ἐπιβάτας, ἐμπορεύματα, ἢ νὰ φορτώσουν ἐμπορεύματα γιὰ νὰ τὰ μεταφέρουν εἰς ἄλλους λιμένας.



21. Τὸ στενὸν μέρος τῆς ξηρὰς πού ἐνώνει δύο ἄλλας μεγαλυτέρας, λέγεται **ισθμός**.

Τὸ δὲ στενὸν μέρος τῆς θαλάσσης, τὸ ὅποιον χωρίζει δύο ξηρὰς καὶ ἐνώνει θαλάσσας, λέγεται **πορθμός**.



Ἰσθμός, κόλπος θάλ. χερσονήσος

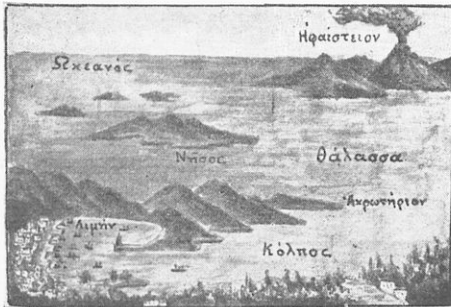
22. Μέρη τῆς ξηρὰς, μεγάλο ἢ μικρό, πού βρέχει ὄλεγμα ἢ θάλασσα, λέγονται **νῆσος**. Πολλὰ νησιά κοντὰ τὸ ἓνα μὲ τὸ ἄλλο κάμνουν μαζί τὸ **ἀρχιπέλαγος**.

Ὅπως εἰς τὴν πατρίδα μας τὰ νησιά τοῦ Αἰγαίου πελάγους ἀποτελοῦν ἓνα ἀρχιπέλαγος.



Θάλασσα, κόλπος πορθμός

23, Είς πολλά μέρη τῆς θαλάσσης καὶ πρὸ πάντων εἰς τὰς ἀκτᾶς, ἐλέπομε κάποτε βράχους



πρῶτοι λέγονται **σκόπελοι** καὶ οἱ δευτέροι **ὑφαλοὶ**. Οἱ ἄνθρωποι διὰ νὰ ἀποφεύγουν τὸν κίνδυνον νὰ συντριβῶν τὰ πλοιάτων ἐπάνω εἰς τοὺς βράχους αὐτούς, ἔχουν κτίσει εἰς σκοπέλους ἢ εἰς ἀκρωτήρια **φάρους** διὰ νὰ ὀδηγοῦνται τὴν νύκτα.



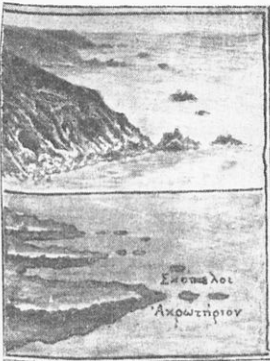
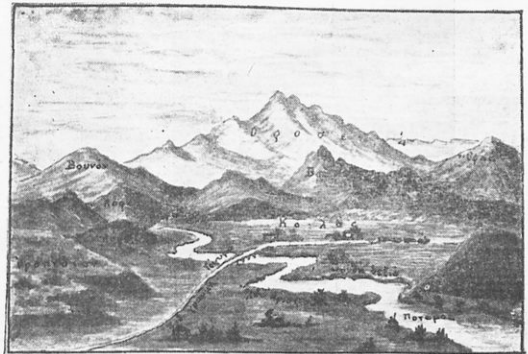
Φάρος, θάλασσα, ἄρμος

ΟΡΟΣ. ΟΡΟΣΕΙΡΑ ΒΟΥΝΟΝ, ΛΟΦΟΣ, ΗΦΑΙΣΤΕΙΟΝ

24. **Λόφος** λέγεται μικρὸν ὕψωμα γῆς, τὸ ὑψηλότερον ἀπὸ αὐτὸν λέγεται **βουνὸν** καὶ τὸ πῦρ ὑψηλότερον τοῦ βουνοῦ λέγεται **ὄρος**. Πολλὰ ὄρη συνερχόμενα κάμνουν μίαν ὄροσειράν. Τὸ πῦρ ὑψηλότερον μέρος τοῦ ὕψωματος λέγεται **κορυφή**, αἱ κατωφέρειαι **πλευραὶ** καὶ τὰ μέρη ποῦ ἀρχίζει ἢ ἀνωφέρειαι ἀπὸ κάτω, λέγονται **προπόδες** ἢ **ρίζαι** τοῦ βουνοῦ. Τὰ μεγάλα χανδάκια, ποῦ διασχίζουν τὰ πλάγια τοῦ βουνοῦ, λεγονται **χαράδραι**. Μέσα στὰς χαράδρας τρέχουν τὰ νερὰ τῆς βροχῆς.

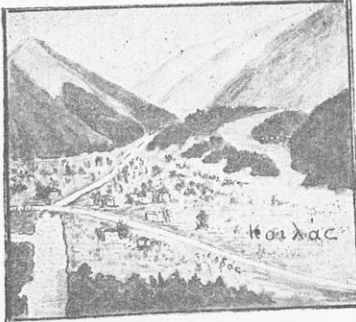
25. Μερικὰ ὄρη παρουσιάζουν κορυφὴν κομ-

μέσα στὴ θάλασσα. Ἀπὸ αὐτοὺς ἄλλοι μὲν ἐγαίνουν ὀλίγα μέτρα ἐπάνω ἀπὸ τὰ νερὰ τῆς θαλάσσης καὶ ἄλλοι νὰ σκεπάζονται ὀλίγα μέτρα κάτω ἀπὸ τὴν θάλασσα. Οἱ



μένην με μεγάλα βαθουλά ανοίγματα, αυτά λέγονται **κρατήρες**, τὰ δὲ ὄρη **ἠφαίστεια**. Ἐκ τῶν κρατήρων θγαίνουν συχνὰ καπνοί, σάχτη, λίθοι μεγάλοι καὶ μιά μαύρη ὕλη ὁμοία με πίσσαν ποὺ τρέχει με φλόγας εἰς τὰ πλάγια τοῦ βουνοῦ.

26. Μεγάλη ἐκτασις ξηρὰς καὶ ἐπίπεδος λέ-



γεται **πεδιάς**. Ὅταν ἡ πεδιάς εἶναι στενὴ καὶ ἀνάμεσα σὲ βουνό, λέγεται **κοιλιάς**. Πεδιάς ἐπάνω σὲ βουνό, λέγεται **ὄροπέδιον**,

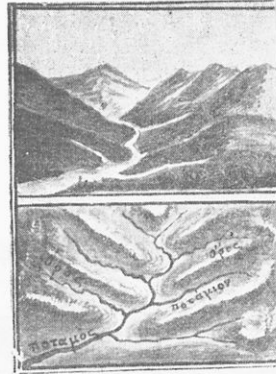
ΝΕΡΑ ΠΗΓΩΝ ΚΑΙ ΒΡΟΧΗΣ

27. Τὰ νερά τῶν πηγῶν καὶ τῆς βροχῆς χύνονται συνήθως εἰς τὴν θάλασσαν καὶ ἄλλα πάλιν ἀπορροφᾷ ἡ γῆ, ἢ ὅποια τὰ κρατεῖ πολὺ βαθειὰ μέσα σὲ μεγάλα πέτρινα κοιλώματα. Ἐὰν τὰ κοι-



λώματα αὐτὰ εἶναι σὲ ὑψηλά μέρη καὶ παρουσιάζουν σχισμάς, τὰ νερά διὰ τῶν σχισμῶν διέρχονται, τρυποῦν τὴν γῆν καὶ ἐξέρχονται εἰς χαμηλότερα μέρη. Τὸ μέρος ποὺ ἐξέρχονται, λέγεται **πηγή**.

28. Ἐκ τῶν νερά τῶν πηγῶν γίνονται **ρυάκια** καὶ ἀπὸ πολλὰ ρυάκια, ὅταν σμίγουν, γίνονται τὰ



ποτάμια καὶ ἀπὸ πολλὰ ποτάμια γίνονται οἱ μεγάλοι **ποταμοί**.

Τὸ μέρος, ποὺ σκεπάζει μετὰ νερά τοῦ ὁ ποταμοῦ, λέγεται **κοίτη**, τὰ δὲ ὑψώματα ἀπὸ τὸ ἕνα μέρος καὶ τὸ ἄλλο λέγονται **ὄχθαι**.

Δεξιὰ ὄχθη εἶναι ἐκεῖνη ποὺ ἔχομε στὸ δεξιὸν ἡμῶν χεῖρ, ὅταν βλέπωμεν πρὸς τὸ μέρος ποὺ τρέχει ὁ ποταμὸς καὶ ἀριστερὰ ἢ ἀπέναντί της.

29. Ὅταν τὰ νερά τοῦ ποταμοῦ κρημνίζονται κάτω ἀπὸ ὑψηλοὺς βράχους, σχηματίζουν τότε **καταράκτην**.



30. Μία μεγάλη ἐκτασις ἀπὸ γλυκὰ νερά, ποὺ ἔχει ὀλόγυρα ξηρὰν λέγεται **λίμνη**. Πολλοὶ λίμναι χύνουν τὰ νερά τους εἰς τοὺς ποταμούς, ἢ εἰς τὴν θάλασσαν. Τὰ νερά μᾶς ἐκτάσεως ποὺ δὲν ἔχουν βάθος καὶ μένου ἀκίνητα σχηματίζουν τὰ **ἔλλα** ἢ τὰ **τέλματα**. Τὰ ἔλλα σκεπάζουν συνήθως τὰ χαμηλότερα μέρη τῶν πεδιάδων καὶ τὰ πλη-

σιόν των ἐκβολῶν ποταμοῦ μέρη ἢ ἐλῆγυρα τὰ ταβολή αὐτῆ τῆς θρόσου λέγεται **πάχνη** ἢ **τσάφι**.

Λιμνοθάλασσα λέγεται ἡ ἀλιμωρὰ λίμνη πού ἐνώνει τὰ νερά της μὲ τὴν θάλασσαν.

ΝΕΦΗ. ΒΡΟΧΗ. ΟΜΙΧΛΗ. ΔΡΟΣΟΣ. ΠΑΧΝΗ. ΧΙΩΝ

31. Ὅταν ζεσταίωμεν μέσα εἰς ἀγγεῖον νερό, βλέπομεν νὰ ἀναβαίνουν ἀπὸ πάνω του **ἀτμοί**. Ἐὰν ἐξακολουθήσωμεν νὰ τὸ ζεσταίωμεν, θὰ ἴδωμεν ὅτι ἔλο τὸ νερό θὰ γίνῃ ἀτμός.

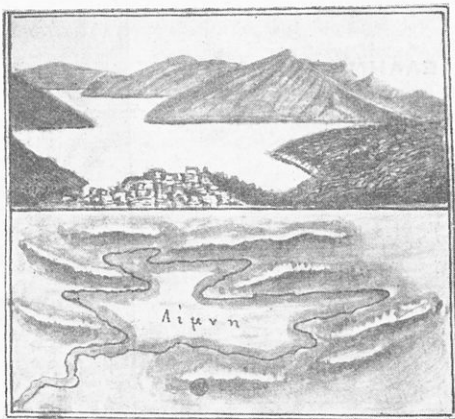
32. Αὐτὸ γίνεται πάντοτε καὶ εἰς τὰ νερά τῆς θαλάσσης καὶ τῶν λιμνῶν. Ἀπὸ τὴν θερμότητα τῶν ἡλιακῶν ακτίνων σχηματίζονται ἐπάνω εἰς τὴν ἐπιφάνειαν ἀτμοί, οἱ ὅποιοι ὡς ἐλαφρότεροι ἀναβαίνουν ὑψηλὰ καὶ ἔταν συναντήσουν ψυχρὴν ἀέρα πυκνώνονται καὶ κάμνουν τὰ **σύννεφα** (νέφη). Τὰ σύννεφα λοιπὸν δὲν εἶναι ἄλλο τι παρὰ πολλοὶ μικρὲς σταλαγματιῆς νεροῦ πολὺ κοντὰ ἢ μίᾳ ἀπὸ τὴν ἄλλη, αἱ ὅποιοι, ἔταν πυκνωθούν πλείστορον, ἐνώνουνται καὶ γίνονται βαρύτεραι καὶ πίπτουν εἰς τὴν γῆν καὶ τότε λέγομεν ὅτι βρέχει.

33. Κατὰ τὴν ἀνοιξὴν καὶ τὸ φθινόπωρον βλέπομεν πολὺ συχνὰ νὰ σκεπάζεται ἡ θάλασσα αἱ πεδιάδες καὶ τὰ πλάγια τῶν βουνῶν ἀπὸ σύννεφα, τὰ ὅποια χάνονται, ἔταν φανῇ ὁ ἥλιος. Αὐτὰ τὰ σύννεφα λέγονται **ομίχλη** (ἀντάρρα καταχνιά).

34. Τὸν χειμῶνα, ἔταν φυσοῦν ψυχροὶ ἀνεμοὶ αἱ σταλαγματιῆς τῆς βροχῆς παγώνουν καὶ κάμνουν τὰς **νιφάδας**, αἱ ὅποιοι πίπτουν εἰς γῆν καὶ τότε λέγομεν ὅτι πίπτει **χιὼν** ἢ χιονίζει.

35. Αἱ μικραὶ σταγόνες νεροῦ πού βλέπομεν τὸ πρωὶ ἐπάνω στὰ φύλλα τῶν δένδρων, ἐπάνω εἰς τὴν χλόην καὶ ἐπάνω στοὺς λίθους ἔγιναν ἀπὸ τοὺς ἀτμούς, οἱ ὅποιοι πέρασαν ἐπάνω των κατὰ τὴν νύκτα, ἔταν αὐτὰ ἦσαν ψυχρά.

36. Αἱ σταγόνες αὐταὶ λέγονται **δρόσος**, ἢ ὅποια κατὰ τὰς ψυχρὰς ἡμέρας τοῦ χειμῶνος παγώναι καὶ μᾶς φαίνεται ὅμοια μὲ χιόνι. Ἡ με-



Ἡ ΠΑΤΡΙΣ ΜΑΣ

37. Ὁ τόπος πού γεννηθήκαμε καὶ μεγαλώσαμε λέγεται **ἰδιαιτέρα μας πατρίς**.

Ἡ μεγάλη ἔμως χώρα, εἰς τὴν ὅποιαν εἶναι ἡ ἰδιαιτέρα μας πατρίς, ὀνομάζεται **Ἑλλὰς** καὶ ἔλοι οἱ κάτοικοι τῆς **Ἑλληνες**.

Ἡ μεγάλη καὶ ὀραία πατρίς μας μᾶς τρέφει καὶ μᾶς δίδει ἔλα πού μᾶς χρειάζονται γιὰ νὰ γίνουμε χρήσιμοι στὸν ἑαυτὸν μας, στὴν οἰκογένειά μας καὶ στὴ πατρίδα μας.

38. Γιὰ ἔλα τὰ καλὰ πού μᾶς δίδει χρεωστούμεν νὰ τὴν ἀγαπῶμεν πλείστορον ἀπὸ τοὺς γονεῖς μας καὶ ἀπὸ κάθε ἄλλο πρᾶγμα πού ἀγαπῶμεν ἐπάνω στὴ γῆ. Ὅφειλομεν νὰ τὴν υπερασπισθῶμεθα, ἔταν αὐτὴ κινδυνεύει μὲ ἔλας τὰς δυνάμεις μας καὶ νὰ ἀποθνήσκωμεν χάριν αὐτῆς.

ΕΛΛΗΝΙΚΑΙ ΧΩΡΑΙ

39. Ἐλεύθεραι ἑλληνικαὶ χώραι εἶναι :

- 1) ἡ Δυτικὴ Θράκη
- 2) ἡ Μεσημβρινὴ Μακεδονία
- 3) Ἡ Θεσσαλία
- 4) ἡ Νότιος Ἡπειρος
- 5) ἡ Στερεὰ Ἑλλάς
- 6) αἱ νῆσοι τοῦ Αἰγαίου καὶ Ἰονίου πελάγους
- 7) ἡ Πελοπόννησος
- καὶ 8) ἡ Κρήτη.



Χάρτης μερῶν Ἑλλάδος

ΙΣΤΟΡΙΑ

40. Οἱ προπάτορές μας ἦλθον εἰς τὴν Ἑλλάδα χίλια καὶ πλεόν ἔτη πρὸ Χριστοῦ καὶ ἔκαμαν εἰς αὐτὴν βασιλεία καὶ Δημοκρατίας πολλάς, καὶ προώδεισαν πολὺ γρήγορα ἀπὸ τοὺς πρὸς βορρᾶν γείτονάς των εἰς τὰ γράμματα καὶ τὰς τέχνas πολὺ.

Οὐδέποτε ὅμως κατόρθωσαν νὰ ἐνωθοῦν καὶ νὰ κάμουν ἓνα κράτος καὶ τοῦτο οφείλεται εἰς τὴν διαίρεσιν τῆς χώρας μας ἀπὸ ἡψηλὰ βουνά, καὶ ἀπὸ τοὺς πολλοὺς κόλπους, πρὸ τὴν κατακομματιζόντων. Ἡ κάθε πολιτεία ἐφρόντιζε μόνον διὰ τὰ συμφέροντά της καὶ λησμονοῦσε πολλάκις τὸ αἶσθημα τῆς κοινῆς καταγωγῆς. Καὶ δὲν ἦσαν μόνον χωρισμένοι, ἀλλὰ καὶ ἐπολέμουν συχνὰ μεταξὺ των καὶ ἐφθέροντο. Ἦναγάζοντο δὲ τότε μόνον νὰ ἐνώνουνται, ὡσαύτως ἤρχοντο ἕξενοι νὰ τοὺς ὑποτάξουν.

41. Οἱ συχνοὶ πόλεμοι μεταξὺ των τοὺς ἔκαμαν τέλος, αὐτοὶ μὲν νὰ χάσουν τὴν ἐλευθερίαν των, οἱ δὲ πρὸς βορρᾶν κατοικοῦντες Ἕλληνας τῆς Μακεδονίας νὰ γίνουν δυνατοὶ καὶ πρὸ πάντων, ὅταν ἐβασίλευεν αὐτῶν ὁ Φίλιππος. Αὐτός, ἀφοῦ ἐμεγάλωσε τὸ βασί-

λειόν του, ἠνάγκασε διὰ τῆς βίας τοὺς νοτίους Ἕλληνας νὰ ἐνωθοῦν καὶ νὰ τὸν ἀναγνωρίσουν ἀρχηγὸν ὅλων τῶν Ἑλλήνων διὰ τὸν πόλεμον κατὰ τὸν Περσῶν.

Τὰ μεγάλα σγέδια τοῦ Φιλίππου ἐξετέλεσεν ὁ υἱὸς του Ἀλέξανδρος κυριεύσας ἐντὸς ὀλίγου χρόνου τὸ μέγα βασίλειον τῶν Περσῶν.

42. Μετὰ τὸν θάνατον τοῦ Ἀλεξάνδρου τὸ βασίλειόν του ἐχωρίσθη εἰς πολλὰ βασίλεια, τὸ ὅποια γὰρ νὰ πολεμοῦν μεταξὺ των, ἔγιναν ἀδύνατα καὶ ὑπετάχθησαν εἰς τοὺς Ῥωμαίους. Ὅταν οἱ Ῥωμαῖοι κατεῖχον τὴν Ἑλλάδα ἐγεννήθη ὁ Κύριος, ἡμῶν Ἰησοῦς Χριστός.

Πρῶτον ἀπὸ ὅλους τοὺς λαοὺς οἱ Ἕλληνας ἐδέχθησαν τὴν Χριστιανικὴν θρησκείαν, ἢ δὲ Ἑλληνικὴ γλῶσσα, ἢ ὅποια ὀμιλεῖτο ἀπὸ τῆς ἐποχῆς τοῦ Μ. Ἀλεξάνδρου εἰς ὅλην τὴν ἀνατολήν. ἐχρησιμοῦσαν ὡς μέσον διὰ τὴν ταχέαν ἐξάπλωσιν τοῦ Χριστιανισμοῦ.

Τὴν μεγάλην δύναμιν τῶν Χριστιανῶν εἶδεν ὁ Μέγας Κωνσταντῖνος καὶ μετέφερε τὴν ἔδραν του ἀπὸ τὴν Ῥώμην εἰς τὸ Βυζάντιον, τὸ ὅποion ἔκτοτε

ονομάσθη **Βυζαντινὸν κράτος**; ἡ δὲ πόλις Βυζάντιον ὀνομάσθη Κωνσταντινούπολις.

43. Μετὰ τὸν Κωνσταντῖνον ἐβασίλευσαν ἐπὶ χίλια καὶ πλέον ἔτη πολλοὶ Ἑλληνεῖς αὐτοκράτορες. Ἀλλὰ καὶ τὸ Βυζαντινὸν κράτος ἀπὸ τοῦ συνηθὸς πολέμου πού ἔκαμε μὲ ξένους λαοὺς ἐξησθένησε καὶ τέλος ὑπετάχθη εἰς τοὺς Τούρκους. Πολλὰς οἱ προσιπόρες μᾶς ἐδοκίμασαν νὰ ἐλευθερωθοῦν, ἀλλὰ δὲν τὸ κατόρθωσαν.

44. Κατὰ τὸ ἔτος 1821 ἔγινεν ἡ μεγάλη ἐπανάστασις καὶ ὕστερα ἀπὸ μακροῦς καὶ αἱματηροῦς ἀγῶνας ἐπέτυχε νὰ ἐλευθερωθῇ μικρὸν μέρος τῆς μεγάλης πατρίδος μας. Κατὰ τὸ ἔτος 1864 μᾶς ἔδωκαν οἱ Ἄγγλοι τὰς Ἴονιους νήσους καὶ τὸ ἔτος 1881 μᾶς ἐδόθη ἡ Θεσσαλία καὶ μικρὸν μέρος τῆς Ἠπείρου.

45. Τέλος ὕστερα ἀπὸ αἱματηροῦς ἀγῶνας πρῶτον μὲ τοὺς Τούρκους καὶ ἔπειτα μὲ τοὺς Βουλγάρους (1912—1920) ἠλευθερώθη μέγα μέρος τῆς Ἠπείρου καὶ Μακεδονίας, ἡ Δυτικὴ Θράκη καὶ τὰ νησιά ποὺ εἶναι κοντὰ στὴν δυτικὴν παραλίαν τῆς Μικρᾶς Ἀσίας.

Μένουν ἀκόμη ἀνελεύθερα μέρη ἡ Ἀνατολικὴ Θράκη μὲ τὴν Κωνσταντινούπολιν, αἱ Δωδεκάνησοι καὶ ἡ μεγάλη νῆσος Κύπρος.

ΚΟΛΠΟΙ, ΠΟΡΘΜΟΙ, ΧΕΡΣΟΝΗΣΟΙ ΚΑΙ ΑΚΡΩΤΗΡΙΑ

46. Ἡ χώρα μας πιάνει *ὀλόκληρον* τὸ νότιον μέρος τῆς Βαλκανικῆς λεγομένης χερσονήσου καὶ θρέχεται πρὸς Α. ἀπὸ τὸ Αἰγαῖον πέλαγος, πρὸς Ν ἀπὸ τὸ Κρητικὸν καὶ πρὸς Δ. ἀπὸ τὸ Ἴόνιον πελ. Καμμία ἄλλη χώρα τῆς Εὐρώπης δὲν σχηματίζει τόσους πολλοὺς κόλπους, λιμένας καὶ χερσονήσους, ὅσους ἡ Ἑλλάς.

Διὰ νὰ ἐξέλθωμεν ἀπὸ τὴν θάλασσαν τῆς Προποντιδῆς θὰ διέλθωμεν πρῶτον τὸν μακρὸν πορθμὸν τοῦ Ἑλλησπόντου. Τὸ πέλαγος ποὺ πρῶτα θὰ συναντήσωμεν μετὰ τὴν ἐξόδον μας λέγεται **Θρακικόν**. Ἀπὸ τὸ Θρακικὸν πελ. σχηματίζονται οἱ κόλποι **Αἴνου** καὶ **Στρομμονικός**. Εἰς τὸ πέλαγος τοῦτο εἶναι τὰ νησιά **Σαμοθράκη**, **Τιμβρος**, **Θάσος** καὶ **Δήμηος**. Δυτικὰ τοῦ Θρακικοῦ πελ. προεξέχει ἡ **Χαλκιδικὴ** χερσονήσος, ἡ ὁποία σχηματίζει πρὸς Ν. τρεῖς ἄλλας μικρὰς χερσονήσους. Ἐκ τούτων ἡ μὲν ἀνατολικὴ τελειώνει εἰς τὸ ἀκρωτήριον **Νυμφαίων**, ἡ δὲ δυτικὴ εἰς τὸ **Καναστραῖον**.

47. Ἐκ τοῦ Καναστραίου πλέοντες πρὸς τὸ ΒΔ. εἰσερχόμεθα εἰς τὸν **Θερμαϊκὸν** κόλπ. Πρὸς Ν. τοῦ Θερμαϊκοῦ ἔκει τοῦ κάμπεται ἡ μικρὰ Θεσσαλικὴ χερ. εἰσχωρεῖ τὸ **Αἰγαῖον** πέλαγος μεταξὺ τοῦ ἀκρ. **Σηπιάδος** καὶ **Ἀρτεμίου** καὶ σχηματίζει δύο κόλπους, τὸν **Παρασιτικὸν** πρὸς Β. καὶ τὸν **Μαλιακὸν** πρὸς Δ.

48. Ἐκ τοῦ Μαλιακοῦ πλέοντες πρὸς ΝΑ. εἰσερχόμεθα εἰς τὸν μακρὸν Εὐβοϊκὸν κόλπον, ὃ



ὅποιος κατὰ τὸ μέσον στενεύει πολὺ καὶ σχηματίζει τὸν πορθμὸν τοῦ **Εὐβοίου** (Χαλκίδος).

Εἰς τὸ ΝΑ. ἀκρον τῆς νήσου Εὐβοίας προεξέχει τὸ τριγωνοειδὲς ἀκρ. **Καφηρέυς**.

49. Κατὰ τὴν ἐξοδον ἐκ τοῦ Εὐβοϊκοῦ θὰ ἔχωμεν πρὸς τὰ δεξιὰ μας τὴν τριγωνικὴν χερσονήσον τῆς Ἀττικῆς, ἡ ὁποία τελειώνει εἰς τὸ Σούνιον ἀκρωτήριο.

Εἰς τὸν ΝΑ. τοῦ Σούνιου εἶναι αἱ **Κυκλάδες** νῆσοι.

50. Κάμπτοντες τὸ Σούνιον εἰσερχόμεθα εἰς τὸν **Σαρωνικὸν** κόλπον, ἐντὸς τοῦ ὁποίου εἶναι τὰ νησιά **Αἴγινα**, **Σαλαμίς** καὶ **Πόρος**.

Εἰς τὰ ΝΔ. τοῦ Σαρωνικοῦ προεξέχει ἡ **Ἀργολικὴ** χερσονήσος, τῆς ὁποίας τὸ ΝΑ. μέρος τελειώνει εἰς τὸ **Σκύλλαιον** ἀκρ. Εἰς τὸ ΝΔ. αὐτοῦ

και ἔμπροσθεν τῆς χερσονήσου εἶναι τὰ νησιά **"Υδρα και Σπέτσιαι.**

Εἰς τὸ ΒΔ. τῶν Σπετῶν εἶναι ὁ **Ἀργολικὸς** κόλπος.

51. Ἀπὸ τὸ Κρητικὸν πελ. σχηματίζονται πρὸς Ν τῆς Πελοποννήσου ὁ **Λακωνικὸς** και ὁ **Μεσσηνιακὸς κόλπος.**

Τρεῖς μικραὶ χερσονήσοι προεκτείνονται πρὸς Ν τῆς Πελοποννήσου, μὲ τρία ἀπρ. τὸν **Μαλέαν** πρὸς Α, τὸ **Ταίναρον** εἰς τὸ μέσον και τὸν **Ἀκρίταν** πρὸς Δ.

52. Ἀπὸ τὸ Ἴόνιον πέλ. σχηματίζεται ὁ **Κυ-**

παρισιακὸς κόλ. πρὸς Δ τῆς Πελοποννήσου και ὁ **Κορινθιακὸς** πρὸς Β. Εἰς τὸ Ἴόνιον πέλαγος εἶναι τὰ νησιά **Ζάκυνθος, Κεφαλληνία, Ἰθάκη Δευνιάς και Κέρκυρα** πρὸς Β. Ἀπὸ τὸ ΒΑ τῆς Λευκάδος ἡ θάλασσα εἰσχωρεῖ διὰ στενοῦ και ἀβαθοῦς πορθμοῦ (τοῦ **Ἀκτίου**) και σχηματίζει τὸν **Ἀμβρακικὸν** κόλ. Ὅλοι οἱ κόλποι τῆς Ἑλλάδος ἔχουν λαμπροὺς και ἀσφαλεῖς λιμένας και ἕρμους.

ΤΑ ΚΥΡΙΩΤΕΡΑ ὈΡΗ ΤΗΣ ΕΛΛΑΔΟΣ

53. Τὸ περισσότερον μέρος τῆς χώρας μας σκεπάζεται ἀπὸ ὑψηλὰ ὄρη. Τὰ κυριώτερα αὐτῶν εἶναι ἡ **Ροδόπη** (2180 μ.) εἰς τὴν Θράκην, οἱ νότιοι κλάδοι τοῦ Ὀρβήλου· τὸ **Μενίκιον** (1100 μ.) ἡ Κερκίνη (Μπέλες) (1608 μ.) ὁ **Βόρας** (2525 μ.) πρὸς Β τῆς Μακεδονίας. Παρὰ τὸν Στρυμονικὸν κόλ. τὸ **Παγγαῖον** (1640 μ.), ὁ **Ἄθως** (1978 μ.) εἰς τὴν ἀνατολ. χερσονήσον τῆς Χαλκιδικῆς και τὸ **Βέρμιον** (1600 μ.) και τὸ Πάϊκον (1308 μ.) πρὸς Ν. τοῦ Βόρα. Παρὰ τὴν θάλασσαν ἀνοίγονται αἱ μεγάλαι και εὐφρόριστα πεδιάδες διαρροόμεναι ὑπὸ τῶν μεγάλων ποταμῶν τῆς Μακεδονίας.

54. Ἡ Μακεδονία πρὸς Ν. χωρίζεται ἀπὸ τὴν

Θεσσαλίαν διὰ τοῦ **Ὀλύμπου** (3000 μ.) τοῦ ὑψίστου ὄρους τῆς Ἑλλάδος και τῶν **Καμβουνίων** (1518 μ.). Ἡ Θεσσαλία περιβάλλεται ὑπὸ τῆς **Ὀσσης** (1990 μ.) και **Πηλίου** (1600 μ.) πρὸς Α. Πρὸς Δ. ὑπὸ τῆς **Πίνδου** (2574 μ.) και πρὸς Ν. ὑπὸ τῆς **Ὀθρυος** (1726 μ.).

Μεταξὺ τῶν ὄρων αὐτῶν ἐκτείνεται ἡ μεγάλη Θεσσαλικὴ πεδιάς, ἡ ὅποια ἄλλοτε ἦτο λίμνη, μεταβλήθη δὲ εἰς ἐξηράν, ἀφοῦ τὰ νερά τῆς ἐχύθησαν εἰς τὴν θάλασσαν διὰ τοῦ ἀνοιχθέντος ρήγματος μεταξὺ τοῦ Ὀλύμπου και τῆς Ὀσσης (Τέμπη).



55. Πρὸς Ν τῆς Ὀθρυος εἶναι ἡ **Ὀίτη** (2153 μ.) και ὁ **Τυμφρηστὸς** (2319 μ.) και πρὸς Ν. αὐτῶν ὁ **Κόραξ** (Γκιώνα και Βαρδουσία 2512 μ.). Εἰς τὸ ΝΑ. ὁ Παρνασσὸς (2459 μ.) ὁ **Ἐλιών** (1799 μ.), ὁ **Κιθαιρῶν** (1117 μ.), ἡ **Πάρνης**

(1412 μ.), ἡ **Πεντέλη** (1109 μ.), καὶ ὁ **Ύμηττός** (1027 μ.). Εἰς τὴν δυτικὴν Στερεὰν Ἑλλάδα τὸ **Πανατωλικόν** (1929 μ.) καὶ τὰ **Ἀκαρνανικά** (1590 μ.). Εἰς τὴν Ἠπειρὸν ὁ **Τόμαρος** (1000 μ.), ὁ **Δάμωρον** (2590 μ.), τὸ **Μιτωικέλι** (1316 μ.), καὶ τὰ **Ἀθαμανικά** (Τσομμέρικα) 2336 μ.).

56. Εἰς τὴν Πελοπόννησον εἶναι ἡ **Κυλλήνη** (2371 μ.), τὰ **Ἀροάνια** (2395 μ.), τὸ **Παναχαϊκόν** (1927 μ.) πρὸς Β. Εἰς τὸ μέσον τῆς Πελοποννήσου τὸ **Μαίναλον** (1390), εἰς τὸ Ν. ὁ **Πάργων** (1950 μ.) καὶ ὁ **Ταυρέτος** (2409 μ.), τὸ ὕψιστον τῆς Πελ. καὶ πρὸς Δ. τὸ **Δύκαιον** (1420 μ.), τὰ **Νόμια** (1338 μ.) καὶ τὸ **Αἰγαλέον** (1100 μ.) καὶ ὁ **Ἐρμάνθος** (2224 μ.).

57. Εἰς τὴν Κρήτην κατὰ σειρὰν ὕψονται τὰ **Λευκά** 2332 μ., ἡ **Τῶη** (2458 μ.) καὶ ἡ **Δίκτη** (2165 μ.).

58. Εἰς τὴν Εὐβοίαν τὸ **Κανδήλι** (1205 μ.), ἡ **Δίφρος** (1745 μ.) καὶ ἡ **Ὀχη** (1475) καὶ εἰς τὴν Κεφαλληνίαν ὁ **Αἴνος** (1620 μ.).

ΠΟΤΑΜΟΙ

59. Ἡ Ἑλλάς δὲν ἔχει μεγάλους καὶ πλωτοὺς ποταμούς. Εἰς τὴν Θράκην εἶναι ὁ **Ἐβρος**, εἰς τὴν Μακεδονίαν ὁ **Νέστος**, ὁ **Στρυμόν**, ὁ **Ἄξιός** καὶ ὁ **Ἀλιάκιων**. Εἰς τὴν Θεσσαλίαν ὁ **Πηνειός**, εἰς τὴν ἀνατολικὴν Στερεὰν Ἑλλάδα οἱ μικροὶ ποταμοὶ **Σπερχεῖος** (Ἀλαμάνια) καὶ ὁ **Βοιωτικὸς Κηφισσός**, ὁ ὅποιος διὰ τῆς ἐξηρανθεῖσης λίμνης τῆς Κοκπαΐδος χύνει τὰ νερά του εἰς τὸν Εὐβοϊκὸν κόλπον. Εἰς τῆς δυτικὴν Στερεὰν Ἑλλάδα εἶναι ὁ **Ἀχελῷος** καὶ οἱ μικροὶ ποταμοὶ **Εὐήνος** καὶ **Δάφνος** (Μέρνος). Εἰς τὴν Ἠπειρὸν ὁ **Ἀραχθός** καὶ ὁ **Ἄφρος** ὁ ὅποιος χύνεται παρὰ τὴν Ἀθῶνα τῆς Ἀθελανίας. Εἰς τὴν Πελοπόννησον εἶναι ὁ **Εὐρώτας**, ὁ **Πάμισος**, ὁ **Ἀλφειὸς** καὶ ὁ **Πηνειός**.

ΛΙΜΝΑΙ

60. Αἱ κυριώτεροι λίμναι τῆς Ἑλλάδος εἶναι ἡ **Κερκινίτις**, ἡ **Βόλβη**, ἡ **Δοβροῆς** (Δοϊράνης), ἡ **Πρέσπα**, τοῦ **Ὀστρούβου**, τῶν **Γρανιτσῶν** καὶ τῆς **Καστορίας** εἰς τὴν Μακεδονίαν.

61. Εἰς τὴν Θεσσαλίαν ἡ **Βοιθηΐς**. Εἰς τὴν Δυτικὴν Ἑλλάδα ἡ **Τριχωνίς**. Εἰς τὴν Ἠπειρὸν

ἡ **Παμβώτις** (Ἰωαννίνων) καὶ εἰς τὴν Πελοπόννησον ἡ **Φενεός** καὶ ἡ **Στυμφαλία**.

ΤΟ ΕΔΑΦΟΣ

62. Τὸ ἔδαφος τῆς Ἑλλάδος, γενικῶς ἐξεταζόμενον, ἐκτὸς τοῦ πεδινοῦ, εἶναι πτωχόν, συγκείμενον κατὰ τὸ πλεῖστον ἀπὸ στρώματα ἀσβεστολίθων καὶ σχιστολίθων, τὰ ὅποια κλείουν μέσα πλούσια μεταλλεύματα σιδήρου, χαλκοῦ, μολύβδου, σμύριδος, μαρμάρου καὶ ἄλλων ὀρυκτῶν.

ΚΛΙΜΑ

63. Τὸ κλίμα τῆς χώρας μας εἶναι γλυκὸ κατὰ τὸν χειμῶνα καὶ δροσερὸν κατὰ τὸ θέρος εἰς τὰ ΒΔ παράλια· ψυχρότατον δὲ κατὰ τὸν χειμῶνα καὶ δροσερὸν κατὰ τὸ θέρος εἰς τὰ ὀρεινὰ μέρη. Εἰς τὰς πεδιάδας ἐπικρατεῖ κατὰ τὸ θέρος μεγάλη ζέσθη

64. Ὁ καθαρώτατος οὐρανὸς τῆς Ἑλλάδος, ἡ διαύγεια τοῦ ἀέρος τῆς, θαυμάζονται ἀπὸ τοὺς ξένους. Ἀπὸ τὸν Ἰμηττὸν φαίνεται ἡ Χίος καὶ ἀπὸ τοῦ Σουνίου οἱ πρόγονοί μας ἔβλεπον τὴν λόγχην καὶ τὴν ἀσπίδα τοῦ ἀγάλματος τῆς προμάχου Ἀθηνᾶς ἐπὶ τῆς Ἀκροπόλεως.

65. Ἡ θάλαττις ἐπηρεάζεται πολὺ ἐκ τοῦ κλίματος· διὰ τὴν αἰ βροχαὶ πίπτουν κατὰ τὸ φθινόπωρον καὶ κατὰ τὰς ἀρχὰς τοῦ χειμῶνος καὶ πολὺ σπανίως τὸ θέρος. Χιονίζει μόνον εἰς τὰ ὀρεινὰ μέρη, ἀλλὰ ἡ χιὼν δὲν διατηρεῖται ἐπὶ πολὺ, ἐκτὸς εἰς τὰς θαλασσιὰς χαράδρας τῶν ὕψηλων ὀρέων, ὅπου παραμένουν οἱ χιόνες ὅλον τὸ ἔτος.

ΠΛΗΘΥΣΜΟΣ ΤΗΣ ΕΛΛΑΔΟΣ

66. Ὁ πληθυσμὸς τῆς Ἑλλάδος εἶναι 6. 200.500. Ὁ ἀριθμὸς ζωῶν τῶν ἔξω καὶ μέσα εἰς τὴν Ἑλλάδα κατοικοῦντων Ἑλλήνων ὑπερβαίνει τὰ ὀκτὼ ἑκατομύρια.

ΟΡΙΑ ΤΗΣ ΕΛΛΑΔΟΣ

67. Ἡ Ἑλλάς συνορεύει πρὸς βορρᾶν μὲ τὴν Σερβίαν καὶ τὴν Βουλγαρίαν, πρὸς τὸ ΒΔ μὲ τὴν Ἀλβανίαν καὶ πρὸς Α μὲ τὴν Τουρκίαν Ἀπὸ τὰ ἄλλα μέρη περιβάλλεται ἀπὸ τὸ Αἰγαῖον, τὸ Κρητικὸν καὶ Ἰόνιον πέλαγος.

Ι ΝΟΜΟΣ ΑΤΤΙΚΗΣ ΚΑΙ ΒΟΙΩΤΙΑΣ Κάτοικοι 1.040.000

68. Τὸν νομὸν Ἀττικῆς καὶ Βοιωτίας κάμουν ἡ Ἀττικὴ, ἡ Βοιωτία καὶ τὰ νησιὰ τοῦ Σαρωνικοῦ Αἰγίνα, Σαλαμίς καὶ Ἄγκιστρι.

Ἵ νομοὶ οὗτος εἶναι ὀρεινός. (Παρνασσός, Ἐλικὸν Κιθαιρών, Πάρνης, Πεντέλη καὶ Ἰμηττός) παρουσιάζει δὲ δύο μεγάλας πεδιάδας, τὴν πεδιάδα Κηφισσοῦ (Ἀθηνῶν) καὶ τὴν πρὸς βορρᾶν τῆς Πάρνηθος μεγάλην καὶ εὐφοριωτάτην πεδιάδα τῆς Βοιωτίας.

ΠΟΛΕΙΣ ΚΑΙ ΚΩΜΟΠΟΛΕΙΣ

69. Ἀθῆναι 452.357 καὶ μετὰ τὸν περιχώρων 600.600. πρωτεύουσα τοῦ νομοῦ καὶ τοῦ Κρά-



Γενικὴ ἄποψη: Ἀθηνῶν.

τους. Εἶναι πόλις ὀρειωτάτη ἀνάμεσα ἀπὸ τοὺς ποταμοὺς Κηφισσοῦ καὶ Ἰλισσοῦ καὶ πέριξ τῶν λόφων τῆς Ἀκροπόλεως καὶ Λυκαβητοῦ.

Εἰς τοὺς ἀρχαίους χρόνους αἱ Ἀθῆναι ἦσαν

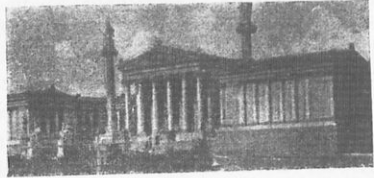


Ἵ Περικλῆς ὁμιλῶν εἰς τὴν Πνύκα

τὸ κέντρον τῶν γραμμάτων καὶ τῶν τεχνῶν. Εἰς αὐτὰς ἐγεννήθησαν οἱ πρὸ μεγαλύτεροι στρατηγοί,

ὄηγορες, φιλόσοφοι καὶ καλλιτέχνηι τῆς ἀρχαίας Ἑλλάδος. (Μιλτιάδης, Θεμιστοκλῆς, Ἀριστείδης, Περικλῆς, Κίμων, Σωκράτης, Πλάτων, Δημοσθένης, Φειδίας καὶ ἄλλοι).

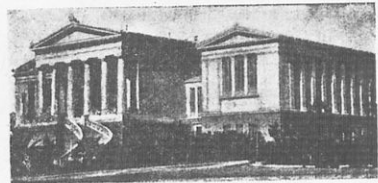
Σήμερον εἶναι τὸ κέντρον τοῦ νέου Ἑλληνι-



Ἀκαδημία.

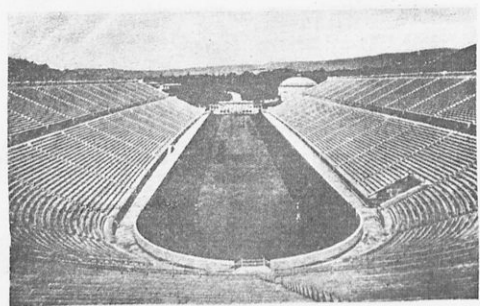
κοῦ πολιτισμοῦ, τῶν γραμμάτων καὶ τῶν τεχνῶν.

70. Ἔχει πολλὰ νέα καὶ λαμπρὰ μαριμόρινα



Βιβλιοθήκη.

δημόσια ἰδρύματα τὴν Ἀκαδημίαν, τὸ Πανεπιστήμιον, τὸ Πολυτεχνεῖον, τὴν Βιβλιοθήκην, τὸ Ἑθνικὸν Μουσεῖον, τὸ Στάδιον, τὴν σχολὴν τῶν



Στάδιον.

Εὐελπίδων, τὴν Ριζάρειον σχολὴν, τὸ Βουλευ-

τήριον και πλῆθος ἄλλων φιλανθρωπικῶν καταστημάτων.

71. Πολλοὶ πλούσιοι ξένοι ἔρχονται εἰς τὰς

τὸ Θηρεῖον, τὸ μνημεῖον τοῦ Φιλοπάπου ἐπὶ λόφου πρὸς τὸ Ν.Δ. τῆς Ἀκροπόλεως, τὸ ὠρολόγιον τοῦ Κυρρήστου ἢ πόλῃ τοῦ Ἀδριανοῦ, τὸ



Βουλευτήριον.

Ἀθήνας διὰ νὰ θαυμάσουν τὰ ἀρχαῖά τῆς μνημεῖα, ὅσα ἔχουν περισωθῆ ἕως τώρα.

Ἵλα ἂν και εἶναι κατεστραμμένα, εἶναι ἀξία θαυμασμοῦ.

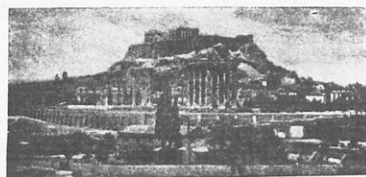


Θησεῖον.



Ναὸς Ὀλυμπίου Διὸς.

μνημεῖον τοῦ Λυσικράτους, τὰ θεάτρα Διονυσιακῶν και Ἡρώδου τοῦ Ἀττικοῦ εἰς τὸ νότιον τῆς Ἀκροπόλεως.



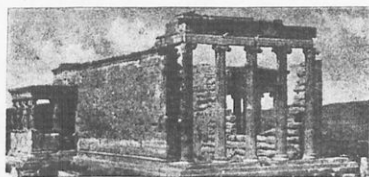
Ἀπομῆς Ἀκροπόλεως.

72. Πολλὰ ἀπὸ αὐτὰ εἶναι ἐπάνων εἰς τὴν Ἀκρόπολιν, ὁ Παρθενών, τὰ Προπύλαια, τὸ Ἐρε-



Μνημεῖον Λυσικράτους.

73. Πειραιεὺς (254.600 κ.) εἰς τὸ Ν. Δ. τῶν Ἀθηνῶν, ἐννέα χιλιόμετρα ἀπὸ τὰς Ἀθήνας Ὁ λιμὴν του ἀρκετὰ εὐρύχωρος εἶναι ὁ πρῶτος ἐμπορικὸς λιμὴν τῆς Ἑλλάδος. Δι' αὐτοῦ εἰσάγονται ἀπὸ τὸ ἐξωτερικὸν τὰ περισσότερα



Ἐρεχθεῖον.

χθεῖον, ὁ ναὸς τῆς Ἀπτέρου Νίκης. Ἄλλα περίεξ τῆς Ἀκροπόλεως, ὁ ναὸς τοῦ Ὀλυμπίου Διὸς



Ἀπτέρου Νίκης.



Γενικὴ ἀπομῆς λιμένες Πειραιῶς.

ἐμπορεύματα ἐκ τοῦ Ἐξωτερικοῦ, Ἡ πόλις ἔχει

τὰ πῦρ περισσότερα Ἐργαστᾶσια Βιομηχανίας (ἄλλοι ρόμβοι, ὑφαντήρια, κλωστήρια, σιδηρουργεῖα, οἰνοπνευματοποιεῖα, ναυπηγεῖα καὶ ἄλλα). Ὁ λίμνη τῆς εἶναι πάντοτε γεμάτος ἀπὸ μεγάλα καὶ μικρὰ ἀτμόπλοια καὶ ἱστιοφόρα.

Ἀπὸ τὸν Πειραιᾶ ἀρχίζουσι οἱ σιδηρόδρομοι Πελοποννήσου καὶ Πειραιῶς Ἀθηνῶν Θεσσαλονίκης, Εὐρώπης.

74. **Νέον**, καὶ **Παλαιὸν Φάληρον** ὠρεῖα παραθαλάσσια προάστεια τῶν Ἀθηνῶν **Χαλάνδρι** (7879 κ.) **Ἀμαρουσίον** (8.000 κ.) καὶ **Κηφισιά** (9565 κ.) πρὸ τοῦ Β.Α. τῶν Ἀθηνῶν μὲ λαμπρὰς θερινὰς ἐπαυλεῖς.

75. **Μενίδιον** (6404 κ.) πρὸς Β. τῶν Ἀθηνῶν γεωργικὴ κομποπολις. Πρὸς Α. τοῦ Ἰμμητοῦ μέσα εἰς εὐφορον παιδιάδα εἶναι αἱ γεωργικαὶ κομποπόλεις **Κορωπί** (6.131 κ.) **Μαριόπουλον** (3,970 κ.) καὶ **Κερατεῖα** (4.674 κ.) καὶ πρὸς Ν. αὐτῶν ἡ πόλις **Λαύρειον** (11 χ.κ.) (πέριξ αὐτῶν μεταλλεῖα ἀργυροῦχου μολύβδου). Οἱ κάτοικοί τῆς κατὰ τὸ πλεῖστον εἶναι ἐργάται εἰς τὰ πέριξ ὄρυχεῖα.

76. Ὅπισθεν τῆς Πεντέλης εἶναι ἡ μικρὰ πεδιάς τοῦ Μαραθῶνος διὰ τῆς ὁποίας τρέχει ὁ μικρὸς ποταμὸς **Χάραδρος**. Αὐτοῦ τὰ ὕδατα διοχετεύονται εἰς τὰς Ἀθήνας.

77. Εἰς τὴν πεδιάδα τοῦ Μαραθῶνος οἱ Ἀθηναῖοι τὸ 490 π.χ. ἐνήγησαν τοὺς Πέρσας (Μιλτιάδης). **Ἐλευσίς** (4 χ.π.) εἰς τὸν κόλπον τῆς Σαλαμίνος (ἐργαστᾶσια σαπωνοποιίας τοιμέντου, οἶνου καὶ οἰνοπνευμάτων, ἐρείπια ναοῦ Διμήτρου).

Μέγαρα (11. χ.κ.) 36 χιλιόμετρα ἀπὸ τῶν Ἀθηνῶν. Ἡ πεδιάς τῶν Μεγάρων ἔχει πολλὰ ἀμπέλια καὶ ἐλαίας.

ΝΗΣΟΙ ΤΟΥ ΣΑΡΩΝΙΚΟΥ

78. **Σαλαμίς** νήσος ὄρεινὴ καὶ πετρώδης μὲ θουνὰ σχεδὸν ἄδενδρα. Εἰς τὸ βάθος στενοῦ ὅρμου εἶναι ἡ κομποπολις **Σαλαμίς** (6500 κ.) καὶ πρὸς Α. αὐτῆς ὁ πολεμικὸς ναύσταθμος. Πλησίον αὐτοῦ ἔγινε (480 π.χ.) ἡ περίφημος ναυμαχία μεταξὺ Ἑλλήνων καὶ Περσῶν (Θεμιστοκλῆς—Εὐρυδιάδης)

79. **Ἀίγινα**

Πειραιῶς μὲ ὁμώνυμον πόλιν. (6. χ.κ.) Οἱ κάτοικοι τῆς νήσου εἶναι ἔμποροι, ἀμπελοφύται καὶ σπογγαλιεῖς.

Ἄργιστι μικρὸ καὶ ὠρεῖο νησάκι πευκοσκασμένον μὲ ὁμώνυμον κώμην.

ΒΟΙΩΤΙΑ

80. Πρὸς βορρᾶν τῆς Ἀττικῆς εἶναι ἡ Βοιωτία κατὰ τὸ πλεῖστον χώρα πεδινὴ καὶ φράσσεται ὀλέγγυρα ἀπὸ ὑψηλὰ ὄρη. (Πάρνης Κιθαιρών, Ἐλικῶν, Παρνασσός, Πηῖον) Πρὸς Α. ἡ πεδιάς δὲν ἔχει ὄρη.

Τὰ νερά, τὰ ὅποια κατέρχονται ἀπὸ τὸν Παρνασσόν, ἐπειδὴ ἄλλοτε δὲν εὕρισκον χαμηλὸν μέρος νὰ ἐξεέλθουν εἰς τὴν θάλασσαν, ἐσχημάτιζον τὴν μεγάλην λίμνην **Κωπαῖδα**. Σήμερον ὅμως τὰ νερά τῆς διοχετεύονται εἰς τὴν θάλασσαν. Ἡ δὲ λίμνη ἐξηράνθη καὶ ἔδωκεν εἰς τοὺς κατοίκους ἀγροὺς εὐφορωτάτους, (βάμβαξ, δημητριακά, καπνός, καὶ λαχανικά, εἰς τὴν πεδιάδα τοῦ **Ἄσωπου** καλλιεργεῖνται). ἡ ἄμπελος, ὁ καπνὸς καὶ τὰ δημητριακά, καὶ εἰς τὰ παράλια ἡ ἐλαία.

ΠΩΛΕΙΣ ΚΑΙ ΚΩΜΟΠΟΛΕΙΣ

81. **Θήβαι** (6. χ.κ.) κτισμένη ἐπάνω εἰς λόφον, πατρὶς τῶν μεγάλων στρατηγῶν **Πελοπίλου** καὶ **Ἐπαμεινώνδα**.

82. **Λεβάδεια** (12 χ.κ.) εἰς τὰς ὑπορείας τοῦ Ἐλικῶνος μίαν ὥραν μακρὰν τοῦ σιδηροδρομικοῦ σταθμοῦ. **Σκριπτοῦ** πρὸς Α. αὐτῆς. Πλησίον τῆς κώμης αὐτῆς ἦτο κατὰ τὴν ἀρχαιότητα ἡ πλουσιωτάτη πόλις **Ὀρχομενός**. Πρὸς Β. τῆς Λεβαδείας, ἐκεῖ ὅπου ἡ κοιλὰς τοῦ Κηφισσοῦ στενεύει, ἦτο ἀρχαία **Χαιρώνεια** (Μάχη χαιρωνείας—Φίλιππος, Ἀθηναῖοι καὶ Θηβαῖοι, λέων χαιρωνείας).

Ἀράχωβα κώμη εἰς τοὺς πρόποδας τοῦ Παρνασσοῦ. (Καραϊσκάκης). Εἰς τὸ Ν. τῶν Θηβῶν ἦσαν αἱ Πλαταιαί. (νίκη τῶν Ἑλλήνων κατὰ τῶν Περσῶν. Πανσενίας) καὶ τὰ **Δευνίτρα** ὅπου ἐνικήθησαν οἱ Σπαρτιάται ἀπὸ τοὺς Θηβαίους.



Νομοί

- 1 Αττική και Βοιωτία
- 2 Φθιώτιδος και Φωκίδος
- 3 Εύβοιας.

Ψηφιοποιήθηκε από το Ινστιτούτο Εκπαιδευτικής Πολιτικής

ΝΟΜΟΣ ΦΘΙΩΤΙΔΟΣ ΚΑΙ ΦΩΚΙΔΟΣ Κάτοικοι: 193221.

83. Είς τὸ ΒΔ. τοῦ νομοῦ Ἀττικῆς καὶ Βοιωτίας εἶναι ὁ νομ. τῆς Φθιώτιδος καὶ Φωκίδος.

Μεταξὺ τῆς Ὀθρυος, τῆς Οἴτης καὶ Καλλιδρόμου εἶναι ἡ εὐφοροτάτη πεδιάς τοῦ Σπερχεῖου. (δημητριακά, καπνός). Ὁ Σπερχεῖος πη-



Θερμοπύλαι

γάζων ἀπὸ τὸν Τυμφρηστὸν χύνει τὰ νερά του εἰς τὸν Μαλιακὸν κόλπον κοντὰ στὰς **θερμοπύλας** (θάνατος τοῦ Λεωνίδα). Σήμερον τὰ στενὰ τῶν θερμοπυλῶν ἀπὸ τὰς προσχώσεις τοῦ Σπερχεῖου παρουσιάζουν μίαν ἀρκετὰ πλατείαν πεδιάδα.

ΠΟΛΕΙΣ ΚΑΙ ΚΩΜΟΠΟΛΕΙΣ

84. **Λαμία** (15100 κ.) πρωτ. τοῦ νομοῦ εἰς τοὺς πρόποδας τῆς Ὀθρυος, πόλις ἐμπορικῆ. (Μαρτυρικὸς θάνατος τοῦ Ἁθ. Διάκου).

Στυλῆς τρεῖς ὥρας μακρὰν ἀπὸ τὴν Λαμίαν



Λαμία

εἰς τὸν Μαλιακόν, ἐπίνειον τῆς Λαμίας (ἐξαγωγή καπνῶν καὶ δημητριακῶν).

Δομοκός γεωργικὴ κωμόπολις πρὸς βορρᾶν

τῆς Ὀθρυος. **Υπάτη** τέσσαρες ὥρες μακρὰν τῆς Λαμίας μὲ θειοδαχ λουτρό.



Ἁθ. Διάκος

Ἀταλάντη ἐντὸς μικρᾶς πεδιάδος, ἡ ὅποια συγκοινωνεῖ μὲ τὴν κοιλάδα τοῦ Κηφισσοῦ διὰ τῶν στενῶν τῆς **Ἐλατείας** (**Δραχμανίου**).

85. **Γραβιά** εἰς στενὴν κοιλάδα ποδὸς σχηματίζουσι ὁ Παρνασσὸς καὶ ἡ Γκιώνα, γεωργικὴ κώμη (Ὀδυσσεὺς Ἀνδρούτσος). **Ἀμφίλεια** (Δελτιὸν) καὶ **Ἐλάτεια** (Δραχμάνι) εἰς τὴν κοιλάδα τοῦ Κηφισσοῦ, γεωργικαὶ καὶ ποιμενικαὶ κωμοπόλεις.

Ἀμφισσα (7. χ. κ.) εἰς τὸ ἄκρον ἐλατιοφότου



Ἄποψις Ἀμφισσῆς

πεδιάδος. **Γαλαξείδιον** παρὰ τὸν **Κρισσαῖον** κολ. ναυτικὴ πόλις. **Διδωρίκιον** μικρὰ ποιμενικὴ πόλις εἰς τοὺς πρόποδας τῆς Γκιώνας.

Εἰς τοὺς νοτίους πρόποδας τοῦ Παρνασσοῦ ἔκει-



Θησαυρὸς Ἀθηναίων

το κατά την αρχαιότητα ή πόλις **Δελφοί** θνομαστή διὰ τὸν ναὸν καὶ τὸ μαντεῖον τοῦ Ἄπολλωνος.

ΝΟΜΟΣ ΕΥΒΟΙΑΣ

Κάτοικοι 135.000

85. Ὁ νομ. Εὐβοίας ἀποτελεῖται ἀπὸ τὴν νήσον Εὐβοίαν. καὶ τὰς βορείους σποράδας νήσους Σάβρον, Σκόπελον, Σκιάθον Ἀλόνησον καὶ ἄλλας πολλὰ μικράς.

Ἡ Εὐβοία καθὼς καὶ αἱ σποράδες εἶναι κατὰ τὸ πλεῖστον ὄρειναι. (Κανδήλι ή Μάκεστος, Δίρφος, Ὀχη). Εἰς τὸ Ν.Δ. τῆς Δίρφος εἶναι ἡ εὐφρωτάτη πεδιάς τοῦ νομοῦ, τὸ **Διλάντιον πεδίων**, τὸ ὅποιον διαρρέει ὁ π. **Αἰθλίαντος**. Τὰ ὄρεινὰ μέρη εἶναι μετρίως εὐφορα. Αἱ δὲ κοιλάδες καὶ αἱ πεδιάδες τῆς εἶναι εὐφορώταται (σιτηρά, ἐλάμδαξ, ὄσπρια, ὀπωρικὰ οἶνος). Ἡ κτηνοτροφία ἀρκετὰ καλή.

ΠΟΛΕΙΣ ΚΑΙ ΚΩΜΟΠΟΛΕΙΣ

86. **Χαλκίς** (13 χ.κ.) πρωτ. τοῦ νομοῦ κοντὰ στὸν πορθμὸν τοῦ **Εὐθείου**, πόλις ὠραία καὶ ἐμπορικὴ (ἐξαγωγὴ οἴνων καὶ ὀπωρικῶν), **Κόμη** (4500 κ.) εἰς τὸ μέσον ἀμπελιῶν καὶ ἐλαιῶν. Πλησίον αὐτῆς εἶναι ὄρυχεῖα **λιγνήτου**.

87. **Ἀλιβέριον** μεγάλη κωμόπολις κοντὰ στὸν Εὐβοϊκὸν (ἐξαγωγὴ ἐλαίου καὶ οἴνων).

Νέα Ψαρὰ (**Ἐρέτρια**) πρὸς Δ τοῦ Ἀλιβερίου μικρὰ κώμη συνοικισμὸς τῶν κατοίκων τῆς νήσου Ψαρῶν. **Δίμνη** εἰς τοὺς βορείους πρόποδας τοῦ Κανδυλίου, κωμόπολις πλουσία. (ὄρυχεῖα λευκολίθου, ἐξαγωγὴ ῥιτίνης).

88. **Αἰδηψὸς** κώμη μὲ θερμὰ ἱαματικὰ λουτρά. **Ἰστιαία** (Ἐηροχώρι) πρὸς Β. τῆς νήσου. Πρὸς τὸ Β.Α. τῆς Ἰστιαίας εἶναι τὸ Ἀκρωτήριον **Ἀρτεμίσιον** (ναυμαχία Ἑλλήνων καὶ Περσῶν) **Κάρυστος** εἰς τὸ Ν. τῆς νήσου μικρὰ πόλις.

89. Οἱ ὄρειοι σποράδες νήσοι εἶναι ὄρειναι, ἀλλὰ καλλιεργοῦνται καλὰ (ὀλίγα σιτηρά, οἶνοι, ἔλαιον καὶ ὀπωρικά).

Τῆς Σκύρου πρωτ. εἶναι ἡ **Σκύρος Τῆς Σκο-**

πέλου ή Σκόπελος καὶ τῆς Σκιάθου ἡ **Σκιάθος** μὲ λαμπρὸν λιμένα καὶ ναυπηγεῖα ἱστοφόρων πλοίων.

ΠΕΛΟΠΟΝΝΗΣΟΣ

90. Ἡ Πελοπόννησος εἶναι πρὸς Ν. τοῦ Κορινθιακοῦ. ἔχει σχῆμα πλατανοφύλλου, τὸ ὅποιον τῆς δίδουν αἱ 4 χερσονήσοί τῆς, ἡ Ἀργολικὴ, ἡ τοῦ Πάρωνος, ἡ τοῦ Ταυγέτου καὶ ἡ Μεσσηνιακὴ. Ἄλλοτε συνεδέετο μὲ τὴν Στερεάν Ἑλλάδα διὰ τοῦ ἰσθμοῦ τῆς Κορίνθου, ἀλλὰ ἀπὸ τότε ποῦ ἔγειε ἡ διώρυξ ἀπὸ τοῦ Σαρωνικοῦ μέχρι τοῦ Κορινθιακοῦ μετεβλήθη εἰς νήσον.

91. Εἶναι κατὰ τὸ πλεῖστον ὄρεινὴ. Τὰ ὄρη τῆς κáμινουν ὄροσειρὰς πρὸς Ν.Α. (Κυλλήνη, Ἀρτεμίσιον, Πάρων, ὁ ὅποιος σχηματίζει πρὸς Ν. τὸ ἀκρωτήρ. **Μαλέαν**. Ἀρόνια, Μαίναλον Ταυγετος, ὁ ὅποιος σχηματίζει πρὸς Ν. τὸ ἀκρ. Ταίναρον. Παναχαϊκὸν, Ἐρύμανθος Δύκαιον, Νόμια, Μυθίας, ὁ ὅποιος σχηματίζει πρὸς Ν. τὸ ἀκρ. **Ἀκρίταν**.

Εἰς τὴν Ἀργολικὴν ὑφῶνται τὸ Ἀραχναῖον καὶ τὸ Δίδυμον, τὸ ὅποιον σχηματίζει τὸ ἀκρ. **Σκόλλαιον**.

92. Αἱ μεγαλύτεραι πεδιάδες τῆς εἶναι ἡ Κορινθιακὴ, ἡ τῶν Πατρῶν, ἡ τῆς Ἥλιδος, ἡ εὐφρωτάτη Μεσσηνιακὴ, ἡ τοῦ Εὐρώτα καὶ ἡ τοῦ Ἰνάχου (πεδιάς τοῦ Ἄργου).

Εἰς τὸ μέσον τῆς Πελοποννήσου εἶναι τὰ ὄροπέδια τῆς **Μαντινείας** καὶ **Μεγαλοπόλεως**.

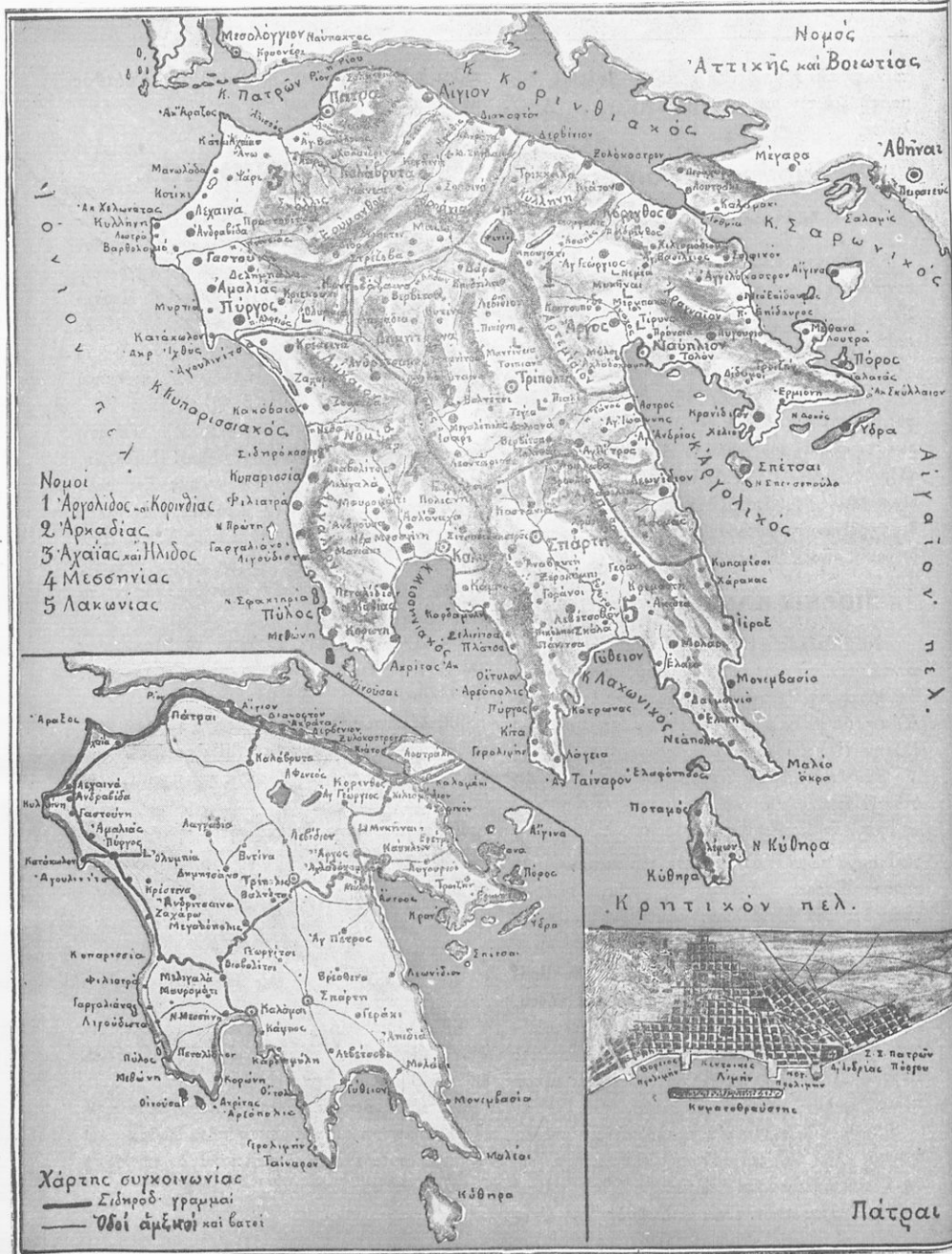
ΝΟΜΟΣ ΑΡΓΟΛΙΔΟΣ ΚΑΙ

ΚΟΡΙΝΘΙΑΣ

Κάτοικοι 174.000 κ.

93. Ὁ νομ. οὗτος εἶναι κατὰ τὸ πλεῖστον ὄρεινὸς μὲ δύο πεδιάδας μικράς, τῆς Κορίνθου καὶ τοῦ Ἰνάχου (Ἄργου).

Εἰς τὴν πρώτην καλλιεργοῦνται ἡ σταφίς, ἡ ἐλαία, δημητριακὰ καὶ ὀπωροφόρα δένδρα καὶ εἰς τὴν δευτέραν τὰ δημητριακὰ ὁ καπνός, ἡ ἄμπελος καὶ τὰ λαχανικά.

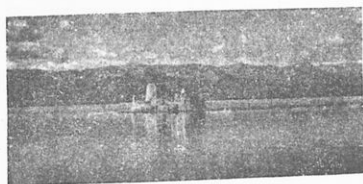


Ψηφιοποιήθηκε από το Ινστιτούτο Εκπαιδευτικής Πολιτικής

ΠΟΛΕΙΣ ΚΑΙ ΚΩΜΟΠΟΛΕΙΣ.

94. **Ναύπλιον** (7166 κ.) πρωτ. τοῦ νομ. εἰς τὸν Ἀργολικὸν κόλπον, ἐπάνω σὲ βραχῶδη χερσόνησον με λιμένα ἀσφαλέστατον.

Ἄργος (11.550 κ.) ἀκμαία πόλις διὰ τὴν



Νηοίς Μπούτσι

εὐφορον πεδιάδα τῆς. **Μυκῆναι** εἰς τὸ Β. Α. τοῦ Ἄργους πρωτεύουσα τοῦ Ἀγαμέμνονος, κατὰ τὴν ἀρχαιότητα. Ἐπάνω σὲ μεγάλον τριγωνοειδῆ βράχον εἶναι τὰ εἰρεῖτια τῆς ἀκροπό-



Ἐρείπια Μυκηνῶν

λεώς τῆς. Ἡ εἴσοδος εἰς αὐτὴν ἦτο ἡ **Πύλη τῶν λεόντων**. Εἰς τοὺς ἀνασκαφέντας λόφους εὐρέθησαν ἀπίστευτοι θησαυροὶ χρυσῶν στολιδίων, ὅπλων καὶ ἀγγείων (Μουσεῖον Ἀθηνῶν). Εἰς ἀπό-



Τάφος Ἀγαμέμνονος

στασιν 9. ὥρ. ἀπὸ τοῦ Ναυπλίου εἶναι ἡ κωμόπολις **Δυγουριῶ** καὶ πλησίον αὐτῆς (1 1/2 ὥρ.) ἦτο ὁ ναὸς τοῦ Ἀσκληπιοῦ.

95. **Μέθανα** μικρὰ κώμη ὀνομαστὴ διὰ τὰ ἱαματικά λουτρά τῆς ἐπὶ μικρᾶς χερσονήσου, 3¹/₂ ὥρ. δι' ἀτμοπλοίου ἐκ Πειραιῶς. **Πόρος** (5 χκ.) μικρὰ πόλις ἐπὶ βραχῶδους χερσονήσου, παρὰ τὸν

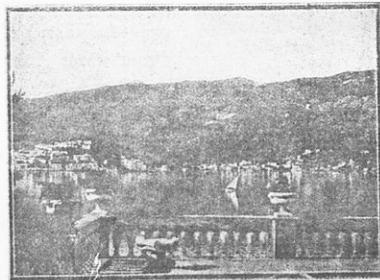


Μέθανα

ἰσθμὸν αὐτῆς εἶναι ὁ παλαιὸς ναύσταθμος. Ἐπὶ ὄροπεδίου εἰς θέσιν **Παλάτια** εἶναι τὰ εἰρεῖτια τοῦ ναοῦ τοῦ Ποσειδῶνος, (θάνατος τοῦ Δημοσθένους)

96. **Υἴδρα** (7 χκ) νήσος βραχῶδης. Ἡ ὁμώνυμος πόλις εἶναι κτισμένη εἰς μαγευτικὴν θέσιν

Σπέτσαι (5 χκ) μίαν ὥραν μακρὰν τῆς Ὑδρας με ὁμώνυμον πέλιν. Οἱ κάτοικοι τῶν νήσων τού-

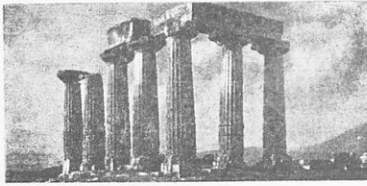


Πόρος

των εἶναι ναυτικοὶ ἔξοχοι. Κατὰ τὴν ἐπανάστασιν τοῦ 1821 καὶ πρὸ αὐτῆς τὰ πλοῖα τῶν ἐταξείδευον ἀπὸ τοῦ Εὐζεῖνου μέχρι· Ἀγγλίας καὶ Βαλτικῆς καὶ κατὰ τὸ ἐθνικὸν ἀγῶνα (1821) ἠγωνίσθησαν λαμπρὰ ὑπὲρ τῆς ἐλευθερίας. (Κου-

τουριώτης, Μιαούλης Βουλγάρης, Τομπάζης, Τσαμαδός, Σαχτούρης.

97. **Κόρινθος** (10. χ. κ.) παρά την διώρυχα



Ναός Ἀπόλλωνος

του Ἴσθμου καταστραφείσα ὑπὸ ἰσχυρῶν σεισμῶν τὴν 32 Ἀπριλ. 1928 κτίζεται πάλιν εἰς τὸ ἴδιον μέρος με ἀντισεισμικὰς οἰκοδομὰς. **Δουτρόκιον** παρά τὴν διώρυχα γνωστὴ κώμη διὰ τὰ ἰαμα-



Κολοκοτρώνης

τικὰ λουτρά. **Κιάτον** καὶ **Συλόκαστρον** πλούσια κωμότοποιες Ἱεροῦ Γεωργίου ἐν μέσῳ ἀμπέλων καὶ ὄπωροφόρων δένδρων. Πλησίον τοῦ Ἁγ. Γεωργίου ἦτο ἡ ἀρχαία **Νεμέα**. Ἀπὸ τὴν Νεμέαν ἀρχίζουσι τὰ στενὰ τῶν **Δεσβενακίων** (Κολοκοτρώνης—Δράμαλης) **Κύθηρα** νήσος δραχῶ-

δης με δμώνυμον κωμόπολιν εἰς τὸ Ν.

ΝΟΜΟΣ ΑΧΑΪΑΣ ΚΑΙ ΗΛΙΔΟΣ.

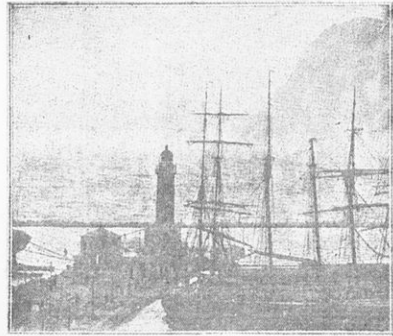
Κάτοικοι 321.400.

98. Ὁ ν. Ἀχαΐας καὶ Ἡλίδος εἶναι εἰς τὸ ΒΔ. τῆς Πελοποννήσου. Τὸ ΒΑ., εἶναι ὄρεινόν. Τὰ παράλια τῆς πρὸς τὸν κολ. τῶν Πατρῶν καὶ τὸ Ἴονιον πελ. πεδινά. Εἰς τὰς πεδιάδας τῆς καλλιεργείται ἡ ἀμπέλος, ἡ σταφίς ἢ ἐλαία, τὰ δημητριακὰ καὶ τὰ ὄπωροφόρα δένδρα. Εἰς τὰ ὄρεϊνά ἡ κτηνοτροφία εἶναι ἀρκετὰ καλή.

ΠΟΛΕΙΣ ΚΑΙ ΚΩΜΟΠΟΛΕΙΣ.

99. **Πάτραι** (65.500 κ.) 230 χιλόμετρα μακρὰν ἀπὸ τὸν Πειραιᾶ, πρωτ. τοῦ νομοῦ,

ἡ ὄραιότερα καὶ ἐμπορικώτερα πόλις τῆς Πελοποννήσου. Ἐκ τοῦ λιμένος τῆς ἐξάγονται εἰς τὸ ἐξωτερικὸν μεγάλα ποσότητες σταφίδος. (βυρσοδφεία, σχινοποιεῖα, ὑφαντουργεῖα, σιδηρουργεῖα οἶνοποιεῖα, ἀλευρόμυλοι). **Ἄγιον** (11 χ. κ.) 190 χιλ. ἀπὸ τὸν Πειραιᾶ πόλις ἐμπορικὴ εἰς τὸν Κορινθιακόν. (ἐξαγωγὴ διὰ τοῦ λιμένος τῆς τῆς κα-



Λιμὴν Πατρῶν καὶ Κρονέρι

λυτέρας ποιότητος σταφίδος). Παναρίτι. Ἐργοστάσιον χερτοποιίας. Τὰ περίε τῆς εἶναι κατάφυτα ἀπὸ σταφίδας, ἐλαίας, συκομωρέας καὶ ὄπωροφόρα δένδρα. Τρεῖς ὥρας μακρὰν πρὸς Ν. εἶναι τὸ μοναστήριον τῶν Ταξιαρχῶν.

100. **Καλάβρυτα** μικρὰ πόλις, πρὸς τὸ Ν Δ.

τοῦ **Διακοφτοῦ** μετὰ τοῦ ὁποίου συνδέεται διὰ ὀδοντωτοῦ σιδηροδρόμου. Εἰς τὸ Β Α. τῶν Καλαβρυτῶν εἶναι τὸ **Μέγα σπήλαιον** καὶ πρὸς Ν. ἡ **Ἁγ. Λαύρα**. (Ἐπίσκοπος Πατρῶν Γερμανός.—Ὑψίσις σημαίας ἐπαναστάσεως 25 Μαρτίου 1821) **Δεξαυὰ, Γαστούνη** καὶ **Ἀμαλιάς** μεγάλαι καὶ πλούσιαι κωμότοποιες. **Πύργος**



Μέγα Σπήλαιον

(1929 κ.) 98 χιλιομ. ἀπὸ Πατρῶν, πόλις πλούσια



Ἡρακλῆς Πραξιτέλους

καὶ ἐμπορικῇ. (ἔξαγωγὴ σταφυδοκάρπου διὰ Κατακόλου).

101 Πρὸς Ἀ. τοῦ Πύργου εἶναι ἡ ἀρχαία Ὀλυμπία παρὰ τὸν Ἄλφειόν, ἡ ὁποία συνδέεται χάριν τὸν ἀρχαιοτήτων μετὰ τοῦ Πύργου διὰ σιδηροδρόμου. (Ὀλυμπιακοὶ ἀγῶνες ἀνὰ πᾶν τέταρτον ἔτος. Ἑρμῆς Πραξιτέλους)

5 ΝΟΜΟΣ ΛΑΚΩΝΙΑΣ

Κάτοικοι 144.223

102 Ὁ ν. Λακωνίας περιλαμβάνει τὰς θραινὰς χώρας τοῦ Πάρνωνος καὶ Ταυγέτου καὶ τὴν πεδιάδα τοῦ Εὐρώτα.

ΠΟΛΕΙΣ ΚΑΙ ΚΩΜΟΠΟΛΕΙΣ

102. **Σπάρτη** (6.χ.κ.) πρωτ. τοῦ νομ. εἰς τὴν δεξιὰν ἔχθην τοῦ Εὐρώτα. **Μισοτρᾶς** (κωμόπολις εἰς τοὺς πρόποδας τοῦ Ταυγέτου. **Δεβέτσοβα** κωμόπολις μεγάλη (πλησίον αὐτῆς λατομεῖα ἐρυθροπρασίνων μαρμάρων).

104. **Γύθειον** (7.χ.κ.) (ἐπίκειον τῆς Σπάρτης 5 ὄρ. ἀπέχον αὐτῆς.) Πρὸς Δ τοῦ Γυθείου ἀρχίζει ἡ κυρίως **Μάνη**, ἡ ὁποία πιάνει τὰς δύο πλευρὰς τοῦ Ταυγέτου. Οἱ κάτοικοι τῆς Μάνης οὐδέποτε ὑπετάχθησαν εἰς τοὺς Τούρκους.

Ἀρεόπολις. μικρὰ πόλις εἰς τὴν δυτικὴν παραλίαν τοῦ Ταυγέτου. **Μολάοι** πλουσία κωμόπολις. **Μονεμβασία** μικρὰ πόλις ἐπάνω εἰς μικρὰν νῆσον συνδεομένην μὲ τὴν ξηρὰν διὰ γεφύρας. **Γεράκι** μεγάλη κώμη εἰς τοὺς πρόποδας τοῦ Πάρνωνος.

2 ΝΟΜΟΣ ΑΡΚΑΔΙΑΣ

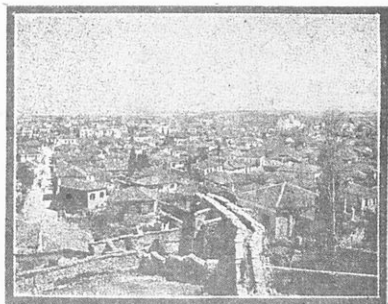
Κάτοικοι 197.χ.

105. Ὁ ν. Ἀρκαδίας πιάνει τὸ μέσον τῆς Πελοποννήσου. Ἔχει πολλὰ ὄρη μὲ πυκνὰ καὶ μεγάλη δάση καὶ διὰ τοῦτου οἱ κάτοικοι τοῦ νομοῦ εἶναι κατὰ τὸ πλεῖστον κτηνοτρόφοι, γεωργοὶ καὶ

ὄλοτόμιοι. Τὰ ὄροπέδια τῆς Μαντινείας (Τριπόλεως) καὶ Μεγαλόπολεως εὐφορώτατα, (δημητριακὰ, δασικὰ, κτηνοτροφικὰ οἶνος καὶ ἔλαιον εἰς τὰ παράλια.)

ΠΟΛΕΙΣ ΚΑΙ ΚΩΜΟΠΟΛΕΙΣ

106. **Τρίπολις** (14.500 κ.) πρωτ. τοῦ νομ. εἰς τὰς ὑπωρεῖας τοῦ Μαινάλου, πόλις ἐμπορικῇ.



Τρίπολις

Εἰς τὸ Ν.Δ. αὐτῆς εἶναι τὸ χωρίον **Βαλιέτσι** (πρώτη νίκη τῶν Ἑλλήνων τοῦ 1821. Κολοκοτρώνης). **Μεγαλόπολις** μικρὰ πόλις παρὰ τὸν Ἐλισσόνα, παραπόταμον τοῦ Ἄλφειου. **Δημητσάνα** (3 χ. κ.) παρὰ τὸν Γορτύιον ποτ., πατρὶς τοῦ Πατριάρχου Γρηγορίου τοῦ Ε', τὸν ὁποῖον ἐκρέμασαν οἱ Τούρκοι εἰς τὴν Κωνσταντινούπολιν κατὰ τὰς ἀρχαίετης ἐπαναστάσεως τοῦ 1821.

107. **Λαγνάδια καὶ Βυτίνα.** κωμόπολις θραινὰ. **Δεβίδιον** κωμόπολις γεωργικῇ. **Δεωνίδιον** εἰς τὸ ΝΑ τοῦ νομοῦ, γεωργικῇ κωμόπολις. Εἰς τὸ ὄροπέδιον τῆς Τριπόλεως ἦσαν κατὰ τὴν ἀρχαίαν ἐποχὴν αἱ πόλεις **Μαντινεία** πρὸς Β τῆς Τριπόλεως καὶ πλησίον τοῦ χωρίου **Πικέρι** (Μάχη μεταξὺ Θηβαίων καὶ Σπαρτιατῶν—θάνατος Ἐπαμεινώνδα) καὶ πρὸς Ν. ἡ **Τεγέα** πλησίον τοῦ χωρίου **Παλι**.

4. ΝΟΜΟΣ ΜΕΣΣΗΝΙΑΣ

Κάτοικοι 248 χ. κ.

108. Ὁ ν. Μεσσηνίας εἶναι εἰς τὸ ΝΔ τῆς Πελοποννήσου. Ἡ Μεσσηνία εἶναι ἡ θερμωτάτη καὶ πλουσιωτάτη χώρα τῆς Ἑλλάδος. Ὅλοι οἱ

καρποι εις αυτην ωρμάζουσι προϊμότερα από τας άλλας χώρας της Ελλάδος. (Σταφίς, έλαιον, σίκα, μέταξα, οίνοι και πολλά όπωρικά).

ΠΟΛΕΙΣ ΚΑΙ ΚΩΜΟΠΟΛΕΙΣ

109. **Καλάμυ** (30 χ.κ.) πρωτ. του ν. ή δευτέρα έμπορικη πόλις της Πελοποννήσου μετά τας Πάτρας με αξιόλογον βιομηχανίαν (μεταξουργεΐαι-νοποιεΐα κ.λ.) Έκ του λιμένος της εξάγονται μεγάλα, ποσότητες σταφίδος, σίκων έλαίου και έλαιών.

Νέα Μεσσήνη (7 χ.κ.) παρὰ τὸν Πάμισον.

110. **Κυπαρισσία** (4 χ.κ.) **Φιλιατρά** (9 χ.κ.) δύο ώρας μακρὰν της **Κυπαρισσίας** εις τὸ μέσον εὐφύρου πεδιάδος και καταφύτου ἀπὸ σταφίδας και έλαίας. **Γαργαλιάνοι** (7 χ.κ.) ἐν τῷ μέσῳ ἀμπέλων και σταφίδων, δύο ώρες μακρὰ ἀπὸ τὰ Φιλιατρά. **Πύλος** πρὸς Ν. ἐνένια ὥρ. μακρὰν της Κυπαρισσίας, εις τὴν εἴσοδον μικροῦ κόλπου, τὸν ὅποιον φράσσει ή νήσος **Σφακτηρία** (καταστροφῇ Τουρκοαιγυπτιακοῦ στόλου ὅπὸ τῶν Ἀγγλων, Γάλλων και Ρώσων 1827).

111. **Ἀγουλινίτσα** παρὰ τὰς ἐκβολὰς τοῦ Ἀλφειοῦ 19 χιλιομ. μακρὰν τοῦ Πύργου. **Ἀνδριτσάνα** εις τοὺς πρόποδας τοῦ Λυκαίου. **Μελιγαλά** κώμη εις τὴν ἄνω Μεσσηνιακὴν πεδιάδα (διακλάδωσις σιδηροδρόμου πρὸς τὴν Τρίπολιν). Εἰς τὸ μέσον της πεδιάδος και δεξιὰ τοῦ Παμίσου εἶναι τὸ ἀπότομον βουνὸν της **Ἰθώμης** και παρὰ τὸ χωρίον **Μαυρομάτι** τὰ εἰρεΐα της ἀρχαίας **Μεσσήνης**. Μεθώνη και Κορώνη πρὸς Ν. μεγάλα κῶμα.

ΜΕΣΗΜΒΡΙΝΗ ΑΝΑΤΟΛΙΚΗ ΜΑΚΕΔΟΝΙΑ ΚΑΙ ΑΝΑΤΟΛΙΚΗ ΘΕΣΣΑΛΙΑ

112. Ἡ Μακεδονία εἶναι ή μεγίστη και πλουσιωτάτη χώρα της Ελλάδος. Ἐκτείνεται ἀπὸ τῶν Καμβουνίων και Ὀλύμπου μέχρι τοῦ Βόρα και Κερκίνης και ἀπὸ τοῦ Βερμίου μέχρι τοῦ Νέστου ποτ.

113. Τὴν χώραν διασχίζουν ὄρη ὕψηλά. Αἱ μεγάλα πεδιάδες της ἔχουν πολλὰς και μεγάλας λίμνας. Αἱ πεδιάδες διαρρέονται ἀπὸ μεγά-

λους ποταμούς. Τὸ ἔδαφος τῶν πεδιάδων εὐφωρῶ-τατον, (δημητριακά, καπνός, θάμβαξ, μέταξα, οἶνος και πολλὰ ὀπωρικά και λαχανικά). Εἰς τὰ ὄρεινά τρέφονται πολλὰ ποίμνια και ἵπποι βόδια και βούβαλοι εις τὰς πεδιάδας. Τὰ δάση της εἶναι μεγάλα και πυκνότατα. Εἰς τὴν Χαλκιδικὴν εἶναι πολλὰ μεταλλεΐα μολύβδου, ἀργύρου και σιδήρου.

Καμίρα ἄλλη χώρα της Ἑλλάδος δὲν παράγει τόσο πολλὰ και ἐκλεκτὰ προϊόντα, ὅσα ή Μακεδονία.

114. Ἡλευθερώθη κατὰ τὸ ἔτος 1812. Μέγα μέρος αὐτῆς πρὸς Β. ἔλαβον οἱ Σέρβοι και οἱ Βούλγαροι. Οἱ σημερινοὶ Μακεδόνες εἶναι φυλὴ Ἑλληνικὴ εὐρωστος και προωρισμένη νὰ δώσῃ μαζί με τοὺς ἐκ της Μικρᾶς Ἀσίας ἐγκατασταθέντας Ἑλληνας νέαν ζωὴν εις τὸ ἔθνος μας.

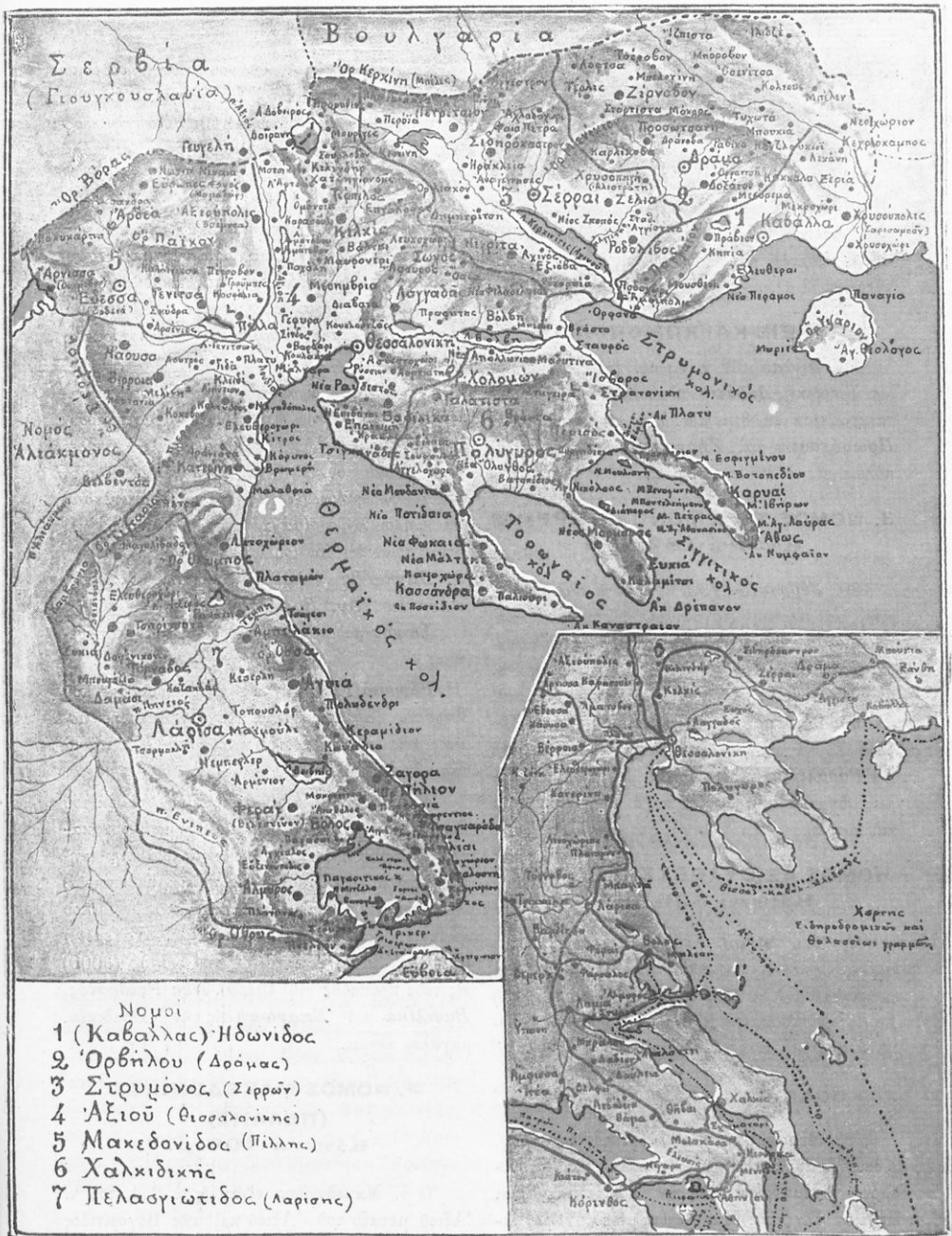
115. Ἡ μεσημβρινὴ Ἀνατολικὴ Μακεδονία κάμνει μίαν γενικὴν διοίκησιν, ή ὅποια διαιρεΐται εις ἕξ νομοὺς, τὸν νομὸν **Ἡδωνίδος** (**Καβάλλας**) τὸν νομ. **Ὀρβίλου** (**Δράμας**), τοῦ ν. **Στρυμόνος** (**Σερρών**), τοῦ ν. **Ἀξιοῦ** (**Θεσσαλονίκης**) τὸν ν. **Μακεδονίδος** (**Πέλλης**) και τὸν ν. **Χαλκιδικῆς**.

1. ΝΟΜΟΣ ΗΔΩΝΙΔΟΣ. (ΚΑΒΑΛΛΑΣ) Κίτοικοι 120 χ.

116. Ὁ ν. Ἡδωνίδος περιλαμβάνει τὴν χώραν μεταξὺ Νέστου και Στρυμόνος και τὴν νήσον **Θάσον**.

ΠΟΛΕΙΣ ΚΑΙ ΚΩΜΟΠΟΛΕΙΣ

Καβάλλα (54 χ. κ.) πρωτ. του ν. ἐπάνω σὲ βραχῶδες ἀκρ. πόλις έμπορικὴ (μεγάλα ἀποθή-και καπνοῦ, εργοστάσια σουκευῆς και ταξινο-μήσεως καπνοῦ και μεγάλη ἐξαγωγή αὐτοῦ εις τὸ ἐξωτερικόν.) **Πράβιον** πλουσία κωμόπολις, τρεῖς ὥρ. μακρὰν ἀπὸ τὴν Καβάλλαν κοντὰ στή λί-μνη τῶν **Φιλίππων Χρυσούπολις** (Σαρισαμο-πάν) 4 ὥρ. μακρὰν της Καβάλλας κοντὰ εις τὸν Νέστον. Οἱ κάτοικοι τῶν τριῶν αὐτῶν κωμοπό-λεων και τῶν πέριξ χωρίων εἶναι καπνοφύται και γεωργοί. **Ὀρφανὸν** (Ὀρφάνι) εις τὸν Στρυ-μονικὸν κόλ. Πρὸς Βορρὰν τοῦ χωρίου αὐτοῦ εἶκει-το ή ἀρχαία **Ἀμφίπολις**. Ἡ νήσος **Θάσος** εἶναι



δασώδεις και εύφορος, (δρυχεΐα λευκολίθου).

2. ΝΟΜΟΣ ΟΡΒΗΛΟΥ (ΔΡΑΜΑΣ)

Κάτοικοι 112 χιλ.

117. Ο ν. **Όρβήλου** είναι πρὸς Β. τοῦ ν. Ἡθωνίδος. Τὸ περισσότερον μέρος αὐτοῦ πρὸς Β. εἶναι ὄρεινόν (οἱ κλάδοι τοῦ Ὁρβήλου ὄρους). Οἱ περισσότεροι κάτοικοι τοῦ νομοῦ εἶναι καπνοφύται, οἱ δὲ ἄλλοι γεωργοὶ καὶ ποιμένες.

ΠΟΛΕΙΣ ΚΑΙ ΚΩΜΟΠΟΛΕΙΣ

118. **Δράμα** (32 χ. κ.) πρ. τοῦ νομοῦ, πόλις ἐμπορική. **Δοξάτον** πλουσία κωμόπολις, καταστραφεῖσα ἐκ θεμελίων ὑπὸ τῶν Βουλγάρων. **Πρωσόστανη** καὶ **Ζήνοβον**, μεγάλα κωμοπόλεις, εἰς τὸ ΒΔ τῆς Δράμας.

3. ΝΟΜΟΣ ΣΤΡΥΜΟΝΟΣ (ΣΕΡΡΩΝ)

Κάτοικοι 182.475

120. **Σέρραι** (30 χ. κ.) πρ. τοῦ ν. πόλις ἐμπορική καὶ πλουσία (ἐργοστάσια ἐπεξεργασίας καπνοῦ καὶ ἀποθήκαι). Πέριξ τῆς πόλεως ὄραιόταται τοποθεσίαι. **Νιγρίτα** πρὸς Ν τῶν Σερρῶν, πλουσία κωμόπολις (γεωργοὶ καὶ καπνοφύται). **Σιδηρόκαστοον** (5.500 κ.), **Πετρίτσιον**, **Ζήλεια** (Ζηλιάχοβον), **Χρυσοπηγή** (Ἀλιστράτη) καὶ **Ροδόλιβος**, πλουσίαι καὶ μεγάλα κωμοπόλεις, (δημητριακά, ἔρυζα παρὰ τὴν Κερκινίτιδα καὶ καπνά).

ΝΟΜΟΣ ΑΞΙΟΥ (ΘΕΣΣΑΛΟΝΙΚΗΣ)

Κάτοικοι 536.767.

151. Ο ν. **Ἄξιου** περιλαμβάνει τὸ πλεῖστον τῆς εὐφορωτάτης πεδιάδος τοῦ Ἄξιου ποτ. καὶ ἐκτείνεται ἀπὸ τὸ **Βεργίσιον ὄρ.** (1057 μ. ὤφ.) μέχρι τοῦ Ἄξιου καὶ Βερμίου. Καὶ ἀπὸ τοῦ Ὀλύμπου μέχρι τῆς λίμνης Δοῦράνης.

ΠΟΛΕΙΣ ΚΑΙ ΚΩΜΟΠΟΛΕΙΣ

122 **Θεσσαλονίκη** (254 χ. κ.) πρ. τοῦ ν. ἡ δευτέρα πόλις τοῦ κράτους κατὰ τὸν πληθυσμόν, τὸ ἐμπόριον καὶ τὴν ὄραιότητα. Εἶναι ἐπίγειον ὄλος τῆς Μακεδονίας μὲ εὐρύχωρον λι-

μένα, εἰς τὸν ὅποιον τελειώνουν οἱ σιδηρόδρομοι ἐκ τῆς Εὐρώπης καὶ τοῦ ἐσωτερικοῦ. Ἠλευθερώθη τὴν 26 Ὀκτωβρίου 1912, κατὰ τὴν ἐορτὴν τοῦ πολιοῦχου Ἀγίου Δημητρίου. Ἡ πόλις ἔχει πολλοὺς Βυζαντινοὺς ναοὺς μεταξὺ τῶν ὁποίων ἦτο καὶ ὁ ναὸς τοῦ Ἀγ. Δημητρίου, ὅστις ἐκάη κατὰ τὴν μεγάλην πυρκαϊάν τῆς πόλεως.

Νέα δημόσια οἰκοδομήματα εἶναι τὸ **Πανεπιστήμιον**, τὰ μεγάλα πολιτικά καὶ στρατιωτικά **διοικητήρια**, τὸ μεγάλο **Τελωνεῖον**. αἱ ἀπεθήκαι, τὸ **Παπάφειον** ὄργανοτροφεῖον καὶ πολλὰ ἄλλα.

Ὁ λιμὴν τῆς εἶναι πάντοτε γεμάτος ἀπὸ ἀτμόπλοια ποῦ φέρουν ἐμπορεύματα ἢ μεταφέρουν δημητριακά καὶ ξύλα, εἰς ἄλλα μέρη. Τέσσαρες σιδηρόδρομοι συνδέουν αὐτὴν μὲ τὸ ἐξωτερικὸν καὶ τὸ ἐσωτερικόν. **Κιλκίς** (**Νέα Στρώμνιτσα**) ἐπὶ ὕψηλῳ λόφῳ (μάχη μεταξὺ Ἑλλήνων καὶ Βουλγάρων 21 Ἰουνίου 1913).

Λαγκαδᾶς γεωργικὴ κωμόπολις παρὰ τὴν λίμνην τοῦ **Ἀγ. Βασιλείου**.

Σωχὸς πρὸς τὸ Β, Α. εἰς θαυμασίαν τοποθεσίαν.

Βέρροια (14 χ. κ) εἰς τοὺς πρόποδας τοῦ Βερμίου. Ἄφθονα ὕδατα τρέχουν διὰ τῆς πόλεως καὶ καταρράκται κινοῦν τὰ ἐργοστάσια τῆς.

Νάουσα (9 χ. κ.) καὶ εἰς αὐτὴν τὰ ἐκ τοῦ Βερμίου κατερχόμενα ποτάμια σχηματίζουν καταρράκτας, ποῦ κινοῦν τὰ ἐργοστάσια τῆς (νηματοουργεῖα, ὕφαντήρια, οἰνοποιεῖα ζυθοποιεῖα) **Λιτόχωρον** εἰς τοὺς πρόποδας τοῦ Ὀλύμπου γεωργικὴ καὶ ναυτικὴ κωμόπολις. **Κατερίνη** (6540 κ.) πόλις γεωργική. **Κολινδρὸς** (3000) εἰς τοὺς πρόποδας τοῦ Πιέρου. **Νέα Παιδεστός**, **Βασιλικά** καὶ **Ἐπανομή** εἰς τὴν Χαλκιδικήν, μεγάλα κῶμα.

25. ΝΟΜΟΣ ΜΑΚΕΔΟΝΙΔΟΣ

(ΠΕΛΛΗΣ)

Κάτοικοι 100.χ.

Ὁ ν. Μακεδονίδος εἶναι εἰς τὸ Β. Α. τοῦ ν. Ἄξιου μεταξὺ τοῦ Ἄξιου καὶ τῆς Βογοριτιδος

(Ὀστράβου) λίμνης, τῆς λίμνης Γιαντισῶν καὶ Βέρα πρὸς θορρᾶν. Ὀλον τὸ Β. Δ. τοῦ νομοῦ εἶναι ὄρεινόν.

ΠΟΛΕΙΣ ΚΑΙ ΚΩΜΟΠΟΛΕΙΣ

Ἔδεσσα (Βοδενά) 13 χ. κ. πρωτ. τοῦ ν. εἶναι ἡ ἀρχαιότατη πρωτ. τῶν ἀρχαίων Μακεδόνων. Ἡ ἐλάστῃς εἰς αὐτὴν εἶναι πλουσία καὶ τὰ διαυγῆ νερά της ἄφθονα. Καταρράκται κινοῦν τὰ ἐργαστάσιά της. **Ἄρνισα** (Ὀστρόβον) εἰς τὰ Β.Α. τῆς λίμνης. **Γιαντισά** (7850 κ.) εἰς τοὺς πρόποδας τοῦ Παΐκου καὶ κοντὰ εἰς τὴν ὁμόνομον λίμνην. Πρὸς Α. τῶν Γιαντισῶν ἦτο ἡ ἀρχαία **Πέλλη** πρωτ. τῆς Μακεδονίας ἐπὶ **Φιλίππου**. Εἰς αὐτὴν ἐγεννήθη ὁ **Μεγ. Ἀλέξανδρος**. **Ἄξιούπολις** (Βοέμτσα) καὶ **Φανός** (Μαγαδάρ) μεγάλα γεωργικαὶ κῶμαι. **Ἄρδξά** (Σούμποσκον) εἰς εὐφορωτάτην κοιλάδα καὶ **Ἐθρωπος**, κώμη παρὰ τὰ Ἑλληνοσερβικὰ σύνορα.

6. ΝΟΜΟΣ ΧΑΛΚΙΔΙΚΗΣ

Κάτοικοι: 65 χ.

Ὁ ν. Χαλκιδικῆς περιλαμβάνει τὸ μεγαλύτερον μέρος τῆς Χερσονήσου πρὸς τὸ Ν. Α. τοῦ νομοῦ Ἄξιου.

Ὁλος ὁ νομὸς πρὸς θορρᾶν εἶναι ὄρεινός· Ἡ καλλιεργουμένη χώρα ἀρκετὰ εὐφορός. (ἔλαιον, δημητριακὰ καπνὸς καὶ τρέφει πολλὰ ποιμίνα.)

ΠΟΛΕΙΣ ΚΑΙ ΚΩΜΟΠΟΛΕΙΣ

Πολύγυρος (6 χ. κ.) πρωτ. τοῦ ν. **Γαλαΐσια** μεγάλη κώμη. Πρὸς Ν. τοῦ Πολυγύρου ἦτο ἡ ἀρχαία **Ὀλυνθος** καὶ εἰς τὸν ἰσθμὸν τῆς χερσονήσου **Κατσάνδρας** ἡ ἀρχαία **Ποτίδαια**. Ἐπὶ τῶν ἐρείπιων αὐτῶν ἔγιναν νέαι συνοικισμοὶ μετὰ τὰ ἴδια ὀνόματα. **Νέα Μουδανιά** καὶ **Κατσάνδρα** γεωργικαὶ κῶμαι. **Νέος Μαρμαράς** καὶ **Συκιὰ** κῶμαι εἰς τὴν μεσοίαν χερσονήσον. Εἰς τοὺς ἀνατολ. πρόποδας τοῦ ἔρ. **Χολομῶντος**, κοντὰ στὸ χωριὸν **Ἰσβορον** ἦτο τὰ ἀρχαία **Στάγεια** πατρίς τοῦ μεγάλου φιλοσόφου **Ἀριστοτέλους**.

Εἰς τὴν ἀνατολικὴν χερσονήσον ἐκτίσθησαν κατὰ τοὺς χρόνους τῆς Βυζαντινῆς αὐτοκρατορίας πολλὰ μοναστήρια. Τὰ ἐπισημότερα ἀπὸ αὐτὰ εἶναι τῆς **Ἁγίας Λαύρας**, τῶν **Ἰβήρων**, τοῦ **Βατοπεδίου**, τοῦ Ἐσφιγμένου καὶ τοῦ Ἁγ. Παντελεήμονος. (Ρωσικόν). Ὅλοι οἱ μοναχοὶ τῶν μονῶν ἀνέρχονται εἰς 5150.

7. ΝΟΜΟΣ ΠΕΛΑΣΓΙΩΤΙΔΟΣ

(ΛΑΡΙΣΗΣ)

Κάτοικοι: 277.472

Ὁ ν. Πελασγιώτιδος περιλαμβάνει τὴν ἀνατολικὴν θεσσαλικὴν πεδιάδα, ἡ ἐποία φράσσεται ἀπὸ θορρᾶν, ἀνατολάς καὶ νότιον ὑπὸ ὄρειον. (Ὀλυμπος, Καμβούνια, Ὄσσα, Πήλιον καὶ Ὀθρυς.)

Τὰ ὄρη της ἔχουν ἀρκετὰ δάση. Αἱ χαμηλότερα ἀπὸ τὰς ἀνατολικὰς πλευρὰς τοῦ Πηλίου σκεπάζονται ἀπὸ δάση ἐπωροφόρων δένδρων (καστανεῖα, μηλέα, κερασεῖα καὶ ἄλλα) Οἱ δὲ πρόποδες πρὸς τὸν Παγασιτικὸν παρουσιάζουν ἕναν ἀπέραντον ἐλαιώνα μετὰ διάφορα ἐπωροφόρα δένδρα.

Τὸ ἔδαφος τοῦ νομοῦ εἶναι κατὰ τὸ πλεῖστον εὐφορώτατον (δημητριακὰ, καπνός, ἔλαιον μετὰ ξα καὶ πολλὰ ἐπωρικὰ). Εἰς τὴν πεδιάδα τὸν χειμῶνα κατέρχονται πολλὰ ποιμίνα ἀπὸ τὰ περίεξ βουνὰ καὶ τὴν Μακεδονίαν.

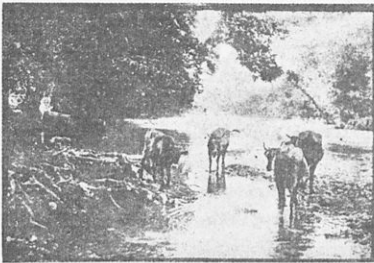
ΠΟΛΕΙΣ ΚΑΙ ΚΩΜΟΠΟΛΕΙΣ

Λάρισα (24 χ. κ.) πρωτ. τοῦ νομοῦ, πόλις ἐμπορικὴ εἰς τὴν δεξιάν ἔχθην τοῦ Πηνειοῦ. Δ'



Γέφυρα Λαρίσης

αυτῆς διέρχεται ὁ σιδηρ. Ἀθηνῶν Θεσσαλονίκης. Ἄγρια εἰς τὸ μέσον καταφύτου πεδιάδος μὲ ἄφθονα νερά, (δημητριακά, λεπτοκάβρα, μέταξα). Ἀμπελόκια καὶ Ραψάνη ἐπὶ ὄψιγλων μερῶν κατὰ τὴν εἴσοδον τῶν τεμπῶν γεωργικαὶ καὶ ποιμενικαὶ κῶμαι (δημητρ. κτηνοτροφικὰ καὶ οἶνος). **Τύρναβος** (7 χιλ. κ. εἰς τὴν ἀριστερὰν



Τέμπη Θεσσαλίας. Ὁ Πυργετός

ὄψιγν τοῦ Τιταρησίου παραποτάμου τοῦ Πηγνείου τρεῖς ὥρας μακρὰν ἀπὸ τὴν Λάρισσαν (μέταξα οἰνοπνεύματα). Ἐλασῶν καὶ μίαν ὥρ. μακρὰν αὐτῆς ἡ **Τσαοῦτσανη** γεωργικαὶ κομποπόλεις.

Φεραὶ (Βελεστίνου) γεωργικὴ μικρὰ πόλις, πατρίς τοῦ Ρήγγα Φεραίου. **Φάρσαλος** (3 χιλ. κ.) εἰς τὸ Ν. Δ. **Βόλος** (45 χιλ. κ.) πόλις ὠραιότατη μὲ εὐθεῖς δρόμους, ὠραίας οἰκοδομὰς καὶ μέγαν καὶ ἀσφαλῆ λιμένα. Ἔχει μέγα ἐμπόριον σιτηρῶν, καπνῶν, ἐλαίων, ἐλαίου καὶ ὀπωρικῶν. Βιομηχανίαν ἀρκετὰ καλὴν (ὕφαντήρια, σιδηρουργεῖα, ἀλευρόμυλοι, μεγάλα ἀποθῆμα καπνῶν καὶ σιτηρῶν.

Εἰς τὰς δύο πλευρὰς τοῦ Πηλίου ἐν μέσῳ ὀπωροφόρον δένδρων εἶναι 24 πλούσιαι κομποπόλεις. Ἐκ τούτων αἱ μεγαλύτεραι εἶναι ἡ **Μακρονήτσα**, **Πορταριά**, **Μηλέαι**, **Ἀργαλαστή**, **Λαῦκος**, **Τσαγκαράδα** καὶ **Ζαγορά**.

ΝΟΜΟΣ Αἴτῳλιας καὶ Ἀκαρνανίας

Κάτοικοι 218.695.

Ὁ ν. οὗτος περιλαμβάνει δύο χώρας, αἱ ὁποῖαι χωρίζονται διὰ τοῦ Ἀχελϋού, τὴν **Αἰ-**

τωλίαν πρὸς Ἀ. καὶ τὴν **Ἀκαρνανίαν** πρὸς Δ. Ὅλον τὸ Β. Α. τοῦ νομοῦ εἶναι ὄρεινόν (Τυμφορηστός, Πανατωλικὸν Ἀράκυνθος, καὶ τὰ Ἀκαρνανικὰ πρὸς τὸ Β. Δ. Εἰς τὸ Ν. Δ. αὐτοῦ εἶναι ἡ εὐφορος πεδιάς τοῦ Ἀχελϋού.

ΠΟΛΕΙΣ ΚΑΙ ΚΩΜΟΠΟΛΕΙΣ

Μεσολόγγιον (11 χ.κ.) πρωτ. τοῦ ν. παρὰ τὴν λιμνοθάλασσαν. (ἰχθυοτροφεία, ὄναμαστὸν αὐγοτάραχον, πολιορκία καὶ ἔξοδος τῆς ἡρώικῆς φρουρᾶς τῆς 10 Ἀπριλίου 1825). **Αἰτωλικὸν** ἐπὶ νησίος (4. χιλ. κ.).

Ἀργεῖον (21 χ.κ.) πόλις ἐμπορικὴ (ἐργοστάσια ἐπεξεργασίας καπνοῦ). **Κεφαλόβρουσον** μεγάλη καὶ πλουσία κομπολις κοντὰ εἰς τὸ ἀρχαῖο **Θέριον**. **Ναῦπακτος**, μικρὰ πόλις εἰς τὸν Κορινθιακόν. **Πλάτανος** πρὸς Β τῆς Ναυπάκτου, κομπολις μεγάλη.

Καρπενήσιον (3 χ.κ.) εἰς τὰς ὑπωρεῖας τοῦ Τυμφορηστοῦ (θάνατος Μάρκ. Μπότσαρη 1823). **Ἀμφιλοχία** μικρὰ πόλις εἰς τὸν Ἀμβρακικόν. **Βόνιτσα** εἰς τὴν εἴσοδον τοῦ Ἀμβρακικοῦ. Εἰς ἔλγν τὴν Ἀκαρνανίαν, τὰ πέριξ τοῦ Ἀργεῖου καὶ Μεσολογγίου κολλεργεῖται ὁ καπνὸς καὶ εἰς τὴν πεδιάδα τοῦ Ἀχελϋού τὰ δημητριακά. Ἡ κτηνοτροφία εἰς τὰ ὄρενα ἀρκετὰ καλή.

ΗΠΕΙΡΟΣ

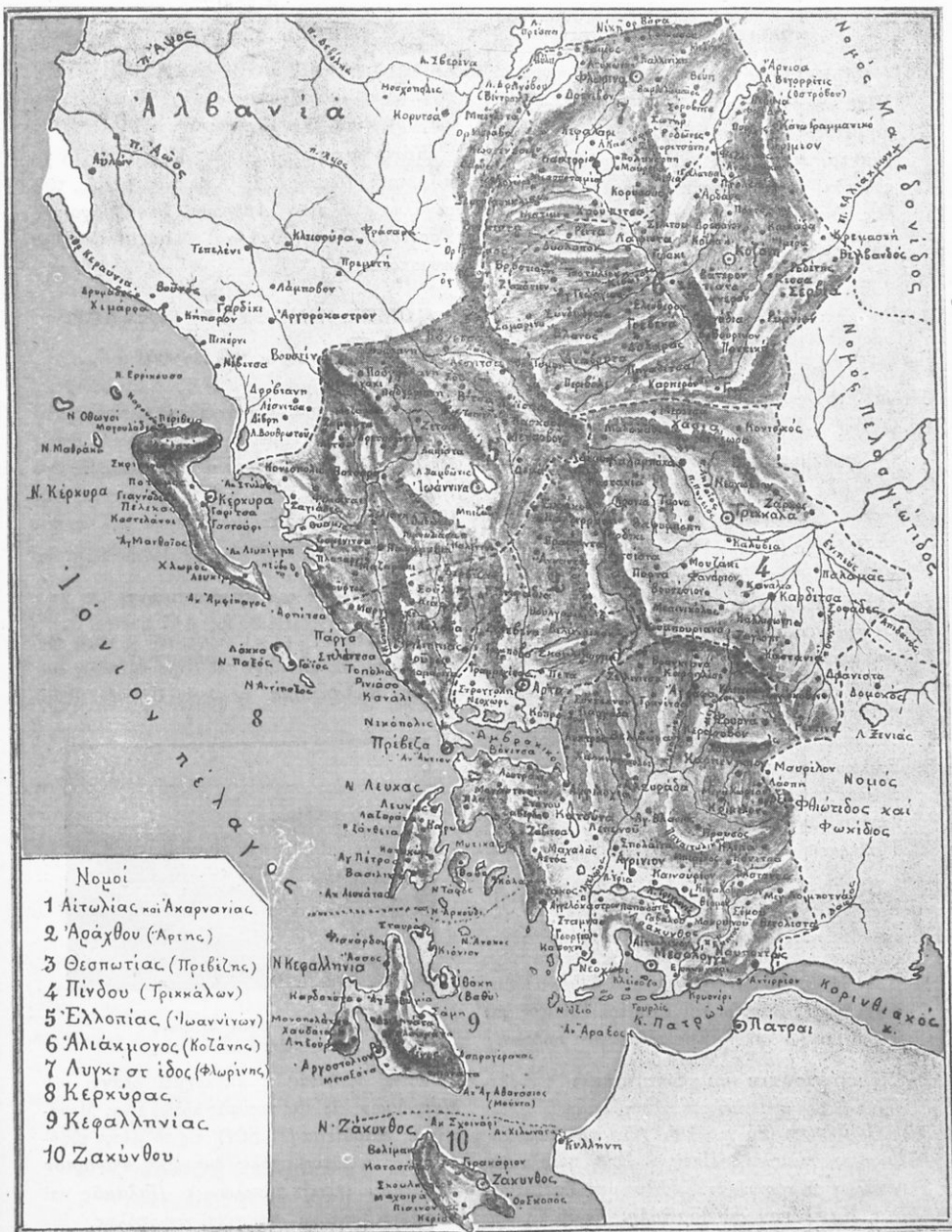
Ἡ ἐλευθέρα **Ἠπειρος** ἐκτείνεται ἀπὸ τῆς Πίνδου μέχρι τοῦ Ἰονίου π. καὶ ἀπὸ τοῦ Ἀμβρακικοῦ μέχρι τῶν Ἑλληνοαλβανικῶν συνόρων. Ἡ χώρα ἔλγν σχεδὸν εἶναι ὄρεινὴ μὲ μίαν ἀξιόλογον πεδιάδα μεταξὺ Λούρου π. καὶ Ἀράχου. (Ὁρη: **Τύμφη**, **Μυτικέλι** (Δρίτσος), **Τόμαρος**, **Ἀθιμανικὰ** (Τσομῆρικον).

Ἡ Ἠπειρος ἀποτελεῖ μίαν γενικὴν διοίκησιν, ἡ ὁποία ὑποδιαιρεῖται εἰς τοὺς νομοὺς **Ἀράχθου** (Ἀρτης), **Θεσπρωτίας** (Πρεβέζης) καὶ **Ἐλλοπίας** (Ἰωαννίνων).

2. ΝΟΜΟΣ ΑΡΑΧΘΟΥ (ΑΡΤΗΣ)

Κάτοικοι 51.644

Ὁ ν. Ἀράχθου ἐκτείνεται μεταξὺ τῶν ποταμῶν **Ἀχελϋού** καὶ **Λούρου**.



ΠΟΛΕΙΣ ΚΑΙ ΚΩΜΟΠΟΛΕΙΣ

"Αργα (8 χ.κ.) πρ. τοῦ ν. παρὰ τὸν Ἄραχθον. **Πέτα** μικρὸν χωρίον πρὸς Α. τῆς Ἄρτης· (μάχη μεταξὺ Ἑλλήνων καὶ Τούρκων 1821) **"Α-γναντα, Πράμαντα** καὶ **Καλαρρῦται** εἰς τοὺς πρόποδας τῶν Ἀθαμανικῶν, ποιμηνικαὶ κωμοπόλεις. **Σκουλικαργιά**, μικρὸν χωρίον, πατρὶς τοῦ Γεωργίου Καραϊσκάκη.

3. ΝΟΜΟΣ ΘΕΣΠΡΩΤΙΑΣ

Κάτοικοι 80,634

Ὁ ν. Θεσπρωτίας εἶναι πρὸς Δ. τοῦ ν. Ἄραχθου. Οἱ κάτοικοι κατὰ τὸ πλεῖστον εἶναι ποιμένες καὶ γεωργοί. Εἰς τὰ παράλια καλλιεργοῦνται ἐλαιαὶ καὶ ἐσπεριδοειδῆ (πορτοκαλέα, λεμονέα).

ΠΟΛΕΙΣ ΚΑΙ ΚΩΜΟΠΟΛΕΙΣ

Πρέβεζα (9500 κ.) π. τοῦ ν. εἰς τὴν εἰσόδον τοῦ πορθμοῦ τοῦ Ἄκτιου. πόλις ὄραια καὶ ἐμπορικὴ. **Φιλιππιάς**, παρὰ τὸν Λοῦρον, κωμοπολις γεωργικῆ, 3 ὥρας μακρὰν τῆς Ἄρτης. **Πάργα**, μικρὰ πόλις ἀπέναντι τῶν Παξῶν (πέριξ ἐλαιῶνες καὶ ἐσπεριδοειδῆ). Μεταξὺ τῶν μικρῶν ποταμῶν **Κωκντοῦ** καὶ **Ἀχέροντος** ὑφθύνται τὰ ὄρη τοῦ Σουλίου. Οἱ κάτοικοι τῶν χωρίων τοῦ Σουλίου εἶναι γνωστοὶ διὰ τὴν ἀνδρείαν καὶ τοὺς ἀγῶνάς των πρὸς τὸν Ἄλῃ πασάν καὶ εἰς τοὺς κατόπιν ἀγῶνας 1821 (Μάρκος Μπότσαρης, Τζαβέλας).

ΝΟΜΟΣ ΕΛΛΟΠΙΑΣ (ΙΩΑΝΝΙΝΩΝ)

Κάτοικοι 178.236

Ὁ νομὸς Ἑλλοπίας ἐκτείνεται ἀπὸ τοῦ Βοῖου μέχρι τοῦ Ἰονίου πελ. καὶ ἀπὸ τοῦ Τομάρου καὶ Σουλίου μέχρι τῶν Ἑλληνοαλβανικῶν συνόρων.

ΠΟΛΕΙΣ ΚΑΙ ΚΩΜΟΠΟΛΕΙΣ

Ἰωάννινα (25 χ. κ.) π. τοῦ ν. σπουδαία καὶ ἐμπορικὴ πόλις τῆς Ἠπείρου. Εἶναι πατρὶς τῶν μεγάλων εὐεργετῶν τοῦ ἔθνους μας **Χατζηνώστα, Καπλάνου** καὶ **Δομπόλη**. Εἰς τὰ ΝΔ τῶν

Ἰωαννίνων παρὰ τοὺς πρόποδας τοῦ Τομάρου, ἔκειτο ἡ Δωδώνη (μαντεῖον τοῦ Διός). Ἡ μεταξὺ Μιτσικελίου καὶ Τύμφης ὄρεινὴ χώρα λέγεται **Ζαγόριον** καὶ ἔχει 46 χωρία.

Κόνιστα παρὰ τὸν Ἄφον. **Μέτσοβον** (8 χ. κ.) μεταξὺ Τύμφης καὶ Λάκκμονος, πατρὶς τῶν μεγάλων εὐεργετῶν **Ἀβέρωφ, Στουρνάρα** καὶ **Τσοῦτσα, Παραμυθιά** καὶ **Φιλιάται**, μεγάλα κωμοπόλεις.

ΝΟΜΟΣ ΠΙΝΔΟΥ (ΤΡΙΚΚΑΛΩΝ)

Κάτοικοι 215000

Ὁ ν. Πίνδου εἶναι πρὸς Δ. τοῦ ν. Πελασγιώτιδος. Τὸ πλεῖστον μέρος τοῦ ν. πᾶναι ἡ εὐφορωτάτη πεδιάς Καρδίτσης καὶ Τρικκάλων. Τὸ δυτικόν του καταλαμβάνει ἡ δασώδης ὄρσοσιρὰ τῆς Πίνδου, ἐκ τῆς ὁποίας κατέρχονται πολλοὶ ποταμοί, οἱ ὅποιοι χύνονται εἰς τὸν Πηνειόν.

ΠΟΛΕΙΣ ΚΑΙ ΚΩΜΟΠΟΛΕΙΣ

Τρίγκαλα (22143 κ.) πρωτ. τοῦ ν. παρὰ τὸν Ἀηθαῖον, παραπόταμο τοῦ Πηνειοῦ, πόλις ἐμπορικὴ. **Καλαμπάνα**, παρὰ τὸν Πηνειόν. Πρὸς



Μετεώρα—Ἅγιος Στέφανος

Β. αὐτῆς ὑφθύνται οἱ ἀπόκρημοι ὄραχοι τῶν **Μετεώρων**, εἰς τὰς κορυφὰς αὐτῶν εἶναι Μοναστήρια. **Καρδίτσα** (13.867) εἰς τὸ μέσον εὐφορωτάτης πεδιάδος, πόλις ἐμπορικὴ. **Φανάριον** ἐπὶ λόφου· (πέριξ ἀμπελώνες), **Παλαμᾶς** καὶ **Σοφάδες**, μεγάλα γεωργικὰ κωμοπόλεις,

6. ΝΟΜΟΣ ΑΛΙΑΚΜΟΝΟΣ (ΚΟΖΑΝΗΣ)

Κάτοικοι 164.688

Ὁ ν. Ἀλιακμόνος εἶναι πρὸς Β. τοῦ νομοῦ Πίνδου, κατὰ τὸ πλεῖστον ὄρεινός (ἔρη *Βέμμον*, *Βούρορον Καμβούνια*, πολλὰ δασωμένα). Τὰ δάση τοῦ νομοῦ ἤμποροιν νὰ δώσουν ἄφθονον ξυλείαν. Οἱ κάτοικοι εἶναι γεωργοὶ καὶ κτηνοτρόφοι.

ΠΟΛΕΙΣ ΚΑΙ ΚΩΜΟΠΟΛΕΙΣ

Κοζάνη (12 χ.κ.) πρωτ. τοῦ ν. πόλις ἐμπορικῆ. *Πτολεμαῖς* (Κατλάρια), *Λαψίστα*, *Σέρβια* καὶ *Γρεβενά*, μεγάλαι κωμόπολεις. *Σιάτιστα* (7 χ.κ.) εἰς τοὺς πρόποδας τοῦ Βουρόνου ἔρ., πόλις ἐμπορικῆ (παρὰγωγὴ ἐξαιρέτου οἴνου). *Τσοτίλιον* εἰς τὸ ΝΔ. τῆς Λαψίστης (Τσοτίλειον γυμνάσιον καὶ οἰκοτροφεῖον). *Σαμαρίνα* εἰς τοὺς πρόποδας τῆς Τύμφης, μεγάλη κωμόπολις.

7. ΝΟΜΟΣ ΔΥΓΚΗΣΤΙΔΟΣ- ΟΡΕΣΤΙΔΟΣ (ΦΛΩΡΙΝΗΣ)

Κάτοικοι 126.143

Ὁ ν. Δυγκηστίδος εἶναι πρὸς τὸ Β. τοῦ Ἀλιακμόνος. Εἰς τὸν νομὸν τοῦτον εἶναι αἱ γεμάται ἀπὸ ἰχθύος λίμναι *Βογορίτις* (Ὀστρόβου) *Καστοριά*, *Βεντρούκη* (Δρενέβου), παρὰ τὰ Ἑλληνοσερβικὰ σύνορα καὶ ἡ *Πρέσπα*, ἡ μεγαλυτέρα ἔλων.

ΠΟΛΕΙΣ ΚΑΙ ΚΩΜΟΠΟΛΕΙΣ

Φλώρινα (15. χιλ. κ') πρωτ. τοῦ ν. πόλις ἐμπορικῆ ἐπὶ ὄρειπέδιου. (640μ. ὕψους) *Καστοριά* (7 χιλ. κ.) ἐπὶ μικρᾶς χειροσίνησου τῆς ὁμώνυμου λίμνης. *Χροῦπιτσα* μεγάλη κωμόπολις. *Βεύη* (Μπάνιτσα) πρὸς Α. τῆς Φλωρίνης. Εἰς τὰ πέριξ τῆς *Βεύης* εἶναι ὄρυχεῖα λιγνίτου. *Σδροβίτις* παρῆ τὴν σιδηροδρομικὴν γραμμὴν Θεσσαλονίκης-Μοναστηρίου.

8. ΝΟΜΟΣ ΚΕΡΚΥΡΑΣ

Κάτοικοι 106.204

Ὁ ν. Κερκύρας περιλαμβάνει τὰς νήσους

Κέρκυρα, *Παξούς*, *Λευκάδα* καὶ τὰς εἰς τὸ ΒΔ τῆς Κερκύρας μικρὰς νήσους *Ἐρίκουσαν*, *Ὀθωνοὺς* καὶ *Μαθράκι*. Τὸ κλίμα τῆς νήσου Κερκύρας εἶναι μαλακὸν καὶ ὑγρὸν δι' αὐτὸ ἡ βλάστησις πλουσία. Ὅλη ἡ νήσος εἶναι ἕνας μεγάλος ἔλαιον καθὼς καὶ ἡ τῶν Παξῶν.

ΠΟΛΕΙΣ ΚΑΙ ΚΩΜΟΠΟΛΕΙΣ

Κέρκυρα (27 χ. κ.) πρωτ τοῦ ν. πόλις ἐμπορικῆ (ἐξαγωγή ἐλαίου καὶ γεωμήλων) Εἰς τὸν ναὸν τοῦ Ἁγ. Σπυρίδωνος φυλάσσεται τὸ λείψανον τοῦ Ἁγ. Σπυρίδωνος. Διὰ τοῦ λιμένος τῆς διέρχονται αἱ ἀτμοπλοῖκαὶ γραμμαὶ πρὸς



Μουράγια Κερκύρας

τὴν Ἰταλίαν καὶ τὸ Ἀδριατικὸν πέλαγος. *Γαστοῦρι* κώμη ἐπὶ ὠραίας τοποθεσίας (Ἀχιλλεῖον). *Γαῖος*, πόλις μικρὰ τῶν Παξῶν. *Λευκάς* (5 χ. κ.). Παρὰ τὴν Λευκάδα εἶναι ἡ μικρὰ νήσος *Τάφος* με' ὁμώνυμον χωρίον. Εἰς τὸ Ν. τῆς Λευκάδος εἶναι τὸ τρικυμῶδες ἀκρωτ. *Λευκάτας*.

ΝΟΜΟΣ ΚΕΦΑΛΛΗΝΙΑΣ

Κάτοικοι 67.176

Ὁ ν. *Κεφαλληνίας* περιλαμβάνει τὰς νήσους *Κεφαλληνίαν* καὶ *Ἰθάκην* αἱ ὁποῖαι καλλιέργουσι με' ἐπιμέλειαν (ἔλαιον, οἶνος, σταφίς). Οἱ κάτοικοι τῶν φιλόπονοι καὶ ναυτικοὶ τολμηροί. Ἡ Κεφαλληνία καὶ ἡ Ἰθάκη ἔχουν πολλὰ καὶ μεγάλα ἐμπορικὰ ἀτμόπλοια.

ΠΟΛΕΙΣ ΚΑΙ ΚΩΜΟΠΟΛΕΙΣ

Ἀργουστόλιον (9 χ. κ.) πρωτ. τοῦ ν. εἰς τὸν κῶλον τοῦ **Λειβαδίου**, πόλις ὠραία καὶ ἐμπορικὴ. **Δηξούριον** (2. χ. κ). **Σάμη** καὶ Ἄγ. Εὐθυμία κῶμαι μεγάλαι. **Βαλοσαμάτα** εἰς τοὺς πρόποδας τοῦ ὄρ. **Αἴνου** πλησίον αὐτῶν ἐπὶ θέσεως ὑψηλῆς εἶναι τὸ μοναστήριον τοῦ Ἄγ. Γερασίου τοῦ προστάτου τῆς νήσου. Βαθῦ (4 χ. κ) ἐπὶ τῆς Ἰθάκης εἰς ὠραῖον καὶ ἀσφαλῆ λιμένα.

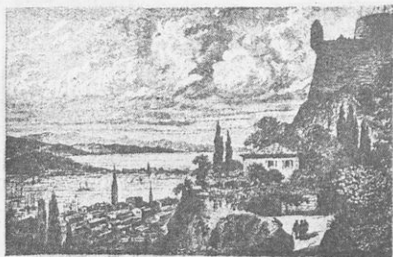
10. ΝΟΜΟΣ ΖΑΚΥΝΘΟΥ

Κάτοικοι 41 χ.

Ὁ ν. Ζακύνθου ἀποτελεῖται ἀπὸ τὴν εὐφορον νήσον **Ζάκυνθον** (ἄνθος τῆς Ἀνατολῆς). Μεταξὺ τῶν ἀνατολικῶν καὶ δυτικῶν βουνοσειρῶν τῆς εἶναι εὐφορωτάτη πεδιάς κατάφυτος ἀπὸ ἐλαίας, ἀμπέλια, ἐπωροφόρα δένδρα καὶ κήπους.

ΠΟΛΕΙΣ ΚΑΙ ΚΩΜΟΠΟΛΕΙΣ

Ζάκυνθος (12.100 κ.) πρωτ. τοῦ ν. πόλις ὠραία καὶ ἐμπορικὴ μὲ καλὸν λιμένα καὶ μικρὰν βιομηχανίαν (σαπωνοποιεῖα ὑφαντήρια) πατρὶς



Ἀπομικ Ζακύνθου

τοῦ ποιητοῦ Σολομοῦ. Εἰς τὸν ναὸν τοῦ Ἄγ. Διονυσίου φυλάσσεται τὸ λείψανον τοῦ Ἄγ. Διονυσίου. **Μαχαράδον**, **Γερανάριον** καὶ **Βολίμαις** μεγάλαι κῶμαι τῆς νήσου.

1. ΝΟΜΟΣ ΚΥΚΛΑΔΩΝ

Κάτοικοι 129.132

Τὸν ν. Κυκλάδων κάμουν αἱ νῆσοι **Κέως**,

Κύθνος, **Σέριφος**, **Σίφνος**, **Ἄνδρος**. **Τήνος** **Μύκονος**, **Νάξος**. **Πάρος**, **Ἀντίπαρος**, **Σῦρος** καὶ αἱ πρὸς Ν. σποράδες **Μήλος**, **Κίμωλος**, **Σίκινος**, **Φολέγανδρος**, **Ἴος**, **Ἀμοργός** **Θήρα** καὶ **Ἀνάφη**.

Τὸ ἔδαφος τῶν νήσων τούτων εἶναι ὄρεινόν. Εἰς τὰς μεγαλυτέρας ἀπὸ αὐτὰς εἶναι μικραὶ κοιλάδες εὐφοροὶ (οἶνος, καπνός, ἐσπεριδοειδῆ καὶ ὀλίγα δημητριακὰ καὶ κτηνοτροφικὰ).

ΚΡΗΤΗ

Ἡ Κρήτη εἶναι ἡ μεγαλυτέρα ἀπὸ ἑλας τὰς Ἑλληνικὰς νήσους μετὰ τὴν Κύπρον. Ὁληὴ ἡ νήσος εἶναι ὄρεινῃ. (Λευκὰ ὄρη, Ἴδη (Ψηλορείτης) καὶ Δίκιτη. Τὰ ὄρη, ἄλλοτε μὲ πυκνὸ-τατα δάση, σήμερον παρουσιάζουν ὀλίγας ἐκτάσεις δασωμένας.

Εἰς τὰ παράλια τῆς εἶναι μικραὶ ἀλλὰ εὐφορωτάται πεδιάδες καὶ κοιλάδες μὲ μεγάλους ἐλαιώνας. Ὀνομαστὰ προϊόντα τῆς νήσου εἶναι ὁ **τυρός**, τὸ **μέλι**, τὰ **πορτοκάλια**. τὰ **νάστανα**, τὰ **σῦνα**, ὁ **οἶνος**, ἡ **σταφίς** καὶ τὸ **ἐλαιον**. Εἰς τὰ βουνὰ τῆς τρέφονται πολλὰ ποίμνια.

Ἡ Κρήτη ἀποτελεῖ μίαν γενικὴν διοίκησιν μὲ τέσσαρας νομοὺς.

2. ΝΟΜΟΣ ΚΥΔΩΝΙΑΣ (ΧΑΝΙΩΝ)

Κάτοικοι 112.371

ΠΟΛΕΙΣ ΚΑΙ ΚΩΜΟΠΟΛΕΙΣ

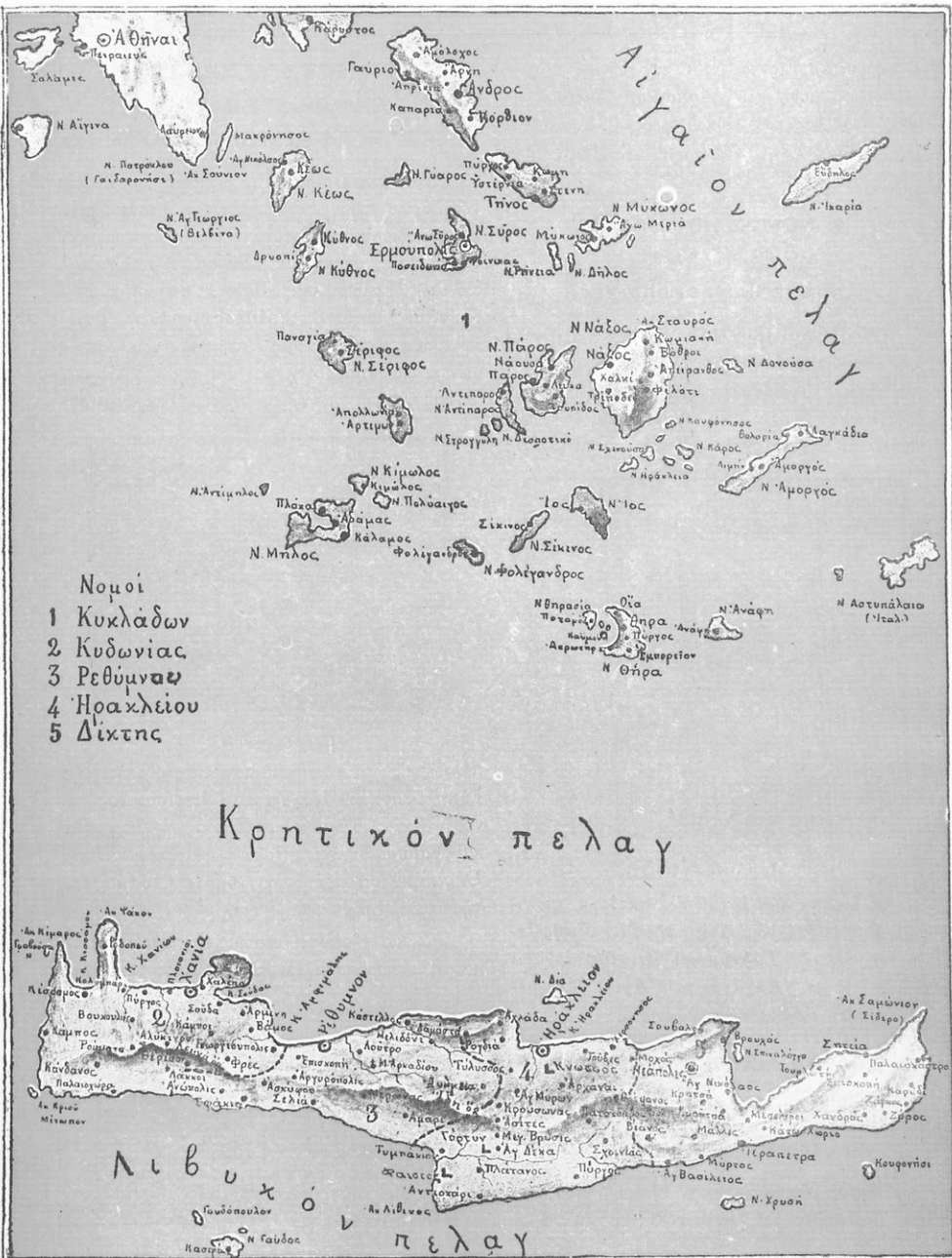
Χανιά (25 χ.κ.) πρωτ. τοῦ νομοῦ, πόλις ἐμπορικωτάτη (ἐξαγωγὴ ἐλαίου καὶ προϊόντων). Πλησίον τῆς πόλεως εἶναι τὸ ὠραῖον προάστειον **Χαλέπα** καὶ πρὸς Α. τῶν Χανίων εἶναι ὁ εὐρύχωρος καὶ ἀσφαλῆς λιμὴν τῆς **Σούδας**. **Κίσσαμος** καὶ **Κάνδακος** μεγάλαι κωμοπόλεις.

ΝΟΜΟΣ ΡΕΘΥΜΝΟΥ

Κάτοικοι 68.136.

ΠΟΛΕΙΣ ΚΑΙ ΚΩΜΟΠΟΛΕΙΣ

Ρέθυμνον (10 χ.κ.) πρωτ. τοῦ ν. πόλις ἐμπορικὴ μὲ μικρὰν βιομηχανίαν, (σαπωνοποιεῖα



- Νομοί
- 1 Κυκλάδων
 - 2 Κυθωνίας
 - 3 Ρεθύμνων
 - 4 Ηρακλείου
 - 5 Δίκτης

Κρητικό Πελάγος

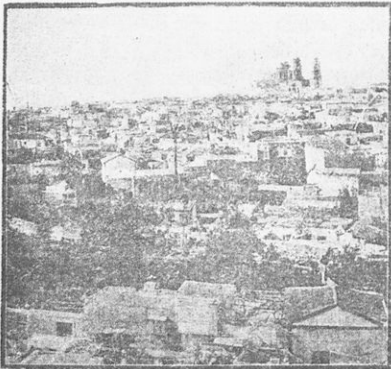
έλαιουργεία). Είς τὸ Ν. Α. τῆς πόλεως εἶναι ἡ περίφημος μονὴ τοῦ **Ἀρκαδίου Σφακιᾶ** εἰς τοὺς πρόποδας τοῦ λευκοῦ ὄρους. Οἱ Σφακιῶται φημίζονται διὰ τὴν ἀνδρείαν των. Οὐδέποτε ὑπατάχθησαν εἰς τοὺς Τούρκους.

4. ΝΟΜΟΣ ΗΡΑΚΛΕΙΟΥ

Κάτοικοι 137 χ.

ΠΟΛΕΙΣ ΚΑΙ ΚΩΜΟΠΟΛΕΙΣ

Ἡράκλειον (26 χ. κ.) πρ. τοῦ ν. πόλις ὠραία καὶ ἐμπορικωτάτη (μεγάλῃ ἐξαγωγῇ ἐλαίου καὶ ἄλλων προϊόντων). **Κνωσὸς** ἀρχαία πόλις πρωτεύουσα ἄλλοτε τοῦ ἰσχυροῦ βασιλείως **Μινωος**. Εἰς αὐτὴν ἔγιναν ἀνασκαφαὶ καὶ εὐρέθη-



Ἡράκλειον Κρήτης

σαν τὰ ἑρείπια τῶν ἀρχαίων ἀνακτόρων, πολύτιμα ἀγγεῖα καὶ νομίσματα. τῆς **Μινωικῆς** λεγομένης ἐποχῆς. **Γόρτυν** καὶ **Φαιστός** ἀρχαῖαι πόλεις ἰσχυραί. **Ἀρχάναι** καὶ **Ἁγιοὶ δέκα** μεγάλα καὶ πλούσια κωμοπόλεις.

5. ΝΟΜΟΣ ΔΙΚΤΗΣ (ΛΑΣΗΘΙΟΥ)

Κάτοικοι 68.196

ΠΟΛΕΙΣ ΚΑΙ ΚΩΜΟΠΟΛΕΙΣ

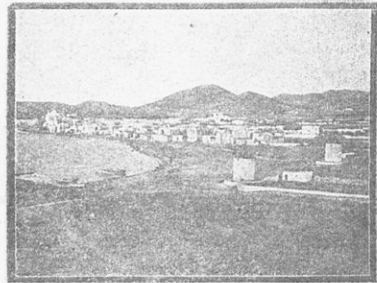
Ἅγιος Νικόλαος (3 χ. κ) πρwt. τοῦ Νομοῦ. **Νεάπολις** καὶ Ἱεράπετρα μεγάλα κωμοπόλεις.

ΝΟΜΟΣ ΚΥΚΛΑΔΩΝ

Κάτοικοι 129.132

ΠΟΛΕΙΣ ΚΑΙ ΚΩΜΟΠΟΛΕΙΣ

Ἐρμούπολις (20 χ. κ.) πρwt. τοῦ ν. ἐπὶ τῆς Σύρου, πόλις ὠραία, μὲ καλὸν ἐμπόριον καὶ καλὴν βιομηχανίαν (ὕφαντήρια, σιδηρουργεία, θυροσδεψεία, ναυπηγεία.) **Σῦρος** (4 χ. κ.) πλησίον τῆς Ἐρμούπολεως Πρὸς Α. τῆς νήσου Σύρου εἶναι ἡ μικρὰ νήσος **Δήλος** ὀνομαστὴ εἰς τὴν ἀρχαιότητα διὰ τὸν εἰς αὐτὴν ναὸν τοῦ Ἀπόλλωνος. **Ἄνδρος** (4 χ. κ.) ἐπὶ τῆς ν. Ἄνδρου. **Τήνος** ἐπὶ τῆς ὁμωνύμου νήσου. Ὑπεράνω τῆς



Πάρος (παροιμία)

πόλεως εἰς ὠραίαν τοποθεσίαν εἶναι ὁ ναὸς τῆς Εὐαγγελιστρίας. **Νάξος** καὶ **Ἀπείρανθος** ἐπὶ νήσου Νάξου Κωμοπόλεις. **Πάρος** ἢ **Παροιμία** καὶ **Νάουσα**, ἐπὶ τῆς Πάρου ὠραῖα κωμοπόλεις **Θήρα** ἢ **Φηρά** ἐπὶ τῆς νήσου θήρας. **Ἀδάμας** ἐπὶ τῆς νήσου Μήλου κώμη μεγάλη.

Ἐκ τῶν νήσων τοῦ νομοῦ ἡ Τήνος εἶναι ὀνομαστὴ διὰ τὴν ποικιλίαν τῶν μαρμάρων. Ἡ Ἄν-



Μήλος Διμὴ Ἀδάμας

δρος διὰ τὰ ἐσπεροειδή, τὰ μάρμαρα καὶ τὰ λαμ-
 τικὰ νερά της (Σάρισα). Ἡ Κέως διὰ τὸν οἶνον
 καὶ τὰ βαλανίδια. Ἡ Νάξος διὰ τὰ δημοτικὰ
 τὸν οἶνον τὰ κίτρα καὶ τὴν σμύριδα. Ἡ Πάρος
 διὰ τὰ ἐκλεκτὰ λευκὰ μάρμαρά της. Ἡ Μήλος
 διὰ τὸ θεῖον καὶ τὰς μυλοπέτρας, Ἡ Κόθνος διὰ
 τὰ λουτρά της, Ἡ Θήρα διὰ τὸν οἶνον, τὴν θηραϊ-
 κὴν γῆν. Ἡ Σέριφος διὰ τὰ μεταλλεία της καὶ
 ἡ Ἀμοργός διὰ τὰ καπνὰ.

Θ Ρ Α Κ Η

Ἡ ἐλευθέρα Θράκη εἶναι μικρὸν μέρος τῆς
 ἀνατολικῆς Θρακίης (Τουρκικῆς) καὶ κάμνει
 μίαν γενικὴν διοίκησιν μὲ δύο νομοὺς.

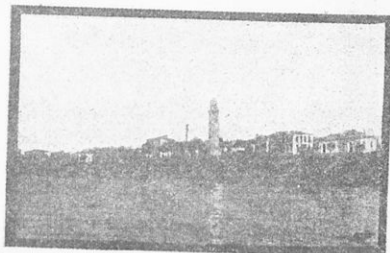
Τὸ ἔδαφος τῆς χώρας εἶναι εὐφορώτατον
 (δημητριακὰ, καπνός, βάμβαξ, μέταξα, οἶνος)
 Εἰς τὰ ὄρεινὰ μέρη τρέφονται πολλὰ ποίμνια.

1. ΝΟΜΟΣ ΕΒΡΟΥ

Κάτοικοι 122.647

ΠΟΛΕΙΣ ΚΑΙ ΚΩΜΟΠΟΛΕΙΣ

Ἀλεξανδρούπολις [10 χ. κ.] πρωτ. τοῦ
 ν. πόλις ἐμπορικῆ. Σουφλίον [7643 κ.] Φεραὶ



Ἀποσις Ἀδριανουπόλεως

καὶ Διδυμότειχον (7.500 κ.) πλουσίαι πόλεις
 (καπνὰ δημοτικὰ μέταξα) παρὰ τὸν Ἐβρον.

Ἵορσειὰς παρὰ τὸν Ἐβρον καὶ ἀπέναντι
 τῆς Ἀδριανουπόλεως (Τουρκικῆς).

2. ΝΟΜΟΣ ΡΟΔΟΠΗΣ

Κάτοικοι 180.712

ΠΟΛΕΙΣ ΚΑΙ ΚΩΜΟΠΟΛΕΙΣ

Κομοτίνη (30 χ. κ.) πρωτ. τοῦ ν. Σάνθη
 (36199 κ.) πόλις ἐμπορικῆ, (ἀποθήκαι καὶ ἐργο-

στάσια ἐπεξεργασίας καπνοῦ). Ἰενιοαία (Γε-
 νιτζέ) πλουσία κωμόπολις (δομοστὰ καπνὰ)
 Πόρτο-Λάγιο ἐπίκειον τῆς Ξάνθης.

ΝΗΣΟΙ ΙΩΝΙΑΣ

3. ΝΟΜΟΣ ΛΕΣΒΟΥ

Κάτοικοι 138.660

Ὁ νομὸς τῆς Λέσβου ἀποτελεῖται ἀπὸ τὰς
 ν. Λέσβον, Λήμνον, Σαμοθράκην καὶ τὸν
 Ἄγ. Εὐστράτιον. Τὸ ἔδαφος τῆς Λέσβου εἶ-
 ναι εὐφορώτατον. Παράγει δημοτικὰ, οἶνον
 καὶ πρὸ πάντων ἔλαιον.

ΠΟΛΕΙΣ ΚΑΙ ΚΩΜΟΠΟΛΕΙΣ

Μυτιλήνη (31.750 κ.) πρ. τοῦ νομ. πόλις
 ὄραία καὶ ἐμπορικωτάτη (μεγάλῃ ἐξαγωγῇ ἔ-
 λαίου).

Πλωμάριον (7104 κ.) εἰς τὸ Ν. Ἐρεσός
 καὶ Μόλυβος (Μήθυμνα) μεγάλαι κῶμαι.

Εἰς τὸν λιμένα Ἐρεσοῦ ὁ Παπανικολῆς ἔκαυ-
 σε μεγάλῃ Τουρκικῇ φρεγάτῃ τὸ ἔτος 1821.

Ἡ ν. Λήμνος εἶναι ὄρεινῃ καὶ κατὰ τὸ πλεῖ-
 στον ἄενδρος. Πρωτεύουσα ταύτης εἶναι ἡ μι-
 κρὰ πολ. Λήμνος ἢ Κάστρον εἰς τὸ δυτικὸν
 τῆς νήσου. Πρὸς τὸ ΝΑ. τῆς αὐτῆς νήσου εἶναι
 ὁ εὐρύχωρος καὶ ἀσφαλέςτατος λιμὴν τοῦ Μού-
 δρου.

Ἡ Σαμοθράκη ἔχει ὄρη ὕψηλά καὶ δασώ-
 δη. Ἡ μεγαλύτερα κώμη αὐτῆς εἶναι τὸ Κά-
 στρον Οἱ κάτοικοί της εἶναι κτητοτρόφοι καὶ
 ἀνθρακίεις.

4. ΝΟΜΟΣ ΧΙΟΥ

Κάτοικοι 75.372

Ὁ ν. Χίου ἀποτελεῖται ἀπὸ τὰς νήσους
 Χίον καὶ Ψαρά. Τὸ ἔδαφος τῆς Χίου εἶναι εὐ-
 φορον. (ἔλαιον, ἐσπεριδοειδή, σῦκα μέταξα, ἀ-
 μύγδαλα καὶ μαστίχη).

ΠΟΛΕΙΣ ΚΑΙ ΚΩΜΟΠΟΛΕΙΣ

Χίος (14 χ. κ.) πρ. τοῦ νομ. πόλις ἐμπο-
 ρικῆ καὶ πατρίς τοῦ Ἀδαμαντίου Κοραῆ. Κα-

λαωτή, Καρδάμυλα και **Βολισός**. μεγάλα κώμαι. Εἰς τὸ ΒΔ τῆς Χίου εἶναι ἡ νήσος **Ψαρά** ἐνδοξος διὰ τὰ ἥρωϊκὰ κατορθώματα τῶν κατοίκων τῆς κατὰ τὴν ἐπανάστασιν τοῦ 1821 (Κανάκης, Παπανικολάκης).

Σ. ΝΟΜΟΣ ΣΑΜΟΥ

Κάτοικοι 40.417

Ὁ ν. Σάμου ἀποτελεῖται ἀπὸ τὰς νήσους **Σάμου** καὶ **Ίαριαν**.

Τὸ ἔδαφος τῆς νήσου Σάμου εἶναι εὐφορον καὶ παράγει δημητριακὰ, καπνὸν, οἶνον καὶ σταφίδα.

ΠΟΛΕΙΣ ΚΑΙ ΚΩΜΑΙ

Σάμος ἢ Βαθὺ (7 χ.κ.) πρωτ. τοῦ νομοῦ, πόλις ἐμπορικὴ μὲ ἀσφαλτέστατον λιμένα. **Καρόλβσαι** καὶ **Μαραθόκαμπος** πλοῦσαι κωμοπόλεις.

Ἡ **Ίαρία** εἶναι ὀρεινὴ καὶ δασώδης **Εὐδήλος** καὶ **Γέροντας** μικραὶ κώμαι. Οἱ κάτοικοὶ τῆς κατὰ τὸ πλεῖστον εἶναι ἀνθρακίς.

ΔΩΔΕΚΑΝΗΣΟΙ

Κάτοικοι 130 χ.

Αἱ Δωδεκάνησοι κατοικοῦνται ὑπὸ Ἑλληνικῶν καὶ ἀνήκον πρὸ τοῦ Ἰταλο—Τουρκικοῦ πολέμου 1910 εἰς τὴν Τουρκίαν. Μετὰ τὸν πόλεμον κατελήφθησαν ὑπὸ τῶν Ἰταλῶν.

Οἱ φιλοπατρίδες κάτοικοὶ τῶν πολλακῶν ἐξήγησαν νὰ ἐνωθῶσι μετὰ τῆς Ἑλλάδας, ἀλλ' ἀπέτυχον. Ἐχουν ὅμως πλήρη τὴν πεποιθῆσθαι ὅτι ἡ φιλελευθέρα καὶ φίλη μας Ἰταλία θὰ ἀποδώσῃ μίαν ἡμέραν τὴν ἐλευθερίαν των.

Αἱ σπουδαιότεραι τούτων εἶναι δώδεκα. **Πάτμος** (6000 κ) πετρώδης, ἀλλ' ὀνομαστὴ διὰ τὴν εἰς αὐτὴν διαμονὴν τοῦ Εὐαγγελιστοῦ Ἰωάννου. (Μονὴ Ἁγίου Ἰωάννου μὲ μεγάλην βιβλιοθήκην) **Λέρος** (6500 κ) μὲ γῆν εὐφορον. **Κάλυμνος** (9500) ὀρεινὴ καὶ ἀδενδρος. Οἱ κάτοικοι εἶναι ναυτικοὶ καὶ σπογγαλιεῖς

Κῶς (13.000 κ) νήσος εὐφροωτάτη μὲ πολλὰ ἰαματικὰ ὕδατα, πατὴρ τοῦ μεγίστου ἱατροῦ τῆς

ἀρχαιότητος **Ἰπποκράτους** μὲ ὀμώνυμον πόλιν. **Νίσυρος** (3000 κ) μὲ πλοῦσαι ὄρυχαι θεῖου καὶ θεριμᾶς πηγᾶς. **Τῆλος** (1500 κ).

Σύμη (10000 κ) πετρώδης γυμνὴ καὶ ἄκαρπος μὲ ὀμώνυμον πόλιν (9 χ κ). Οἱ κάτοικοι εἶναι σπογγαλιεῖς καὶ ναυτικοί. **Ἀστυπάλεια** (2300 κ). **Χάλλη** (2000 κ) οἱ κάτοικοι αὐτῆς σπογγαλιεῖς. **Κάρπαθος** (7000 κ) μὲ ὀμώνυμον μικρὰν πόλιν. **Κάσος** (5000 κ) μὲ ὀμώνυμον κωμόπολιν. Οἱ κάτοικοι τῶν δύο τελευταίων γεωργοὶ καὶ οἱ περισσότεροι ναυτικοί.

Ρόδος (35000 κ) ἡ μεγίστη τῶν νήσων. Τὸ ὄρος **Ἀταβύριον**, Ἀταῖρο διασχίζει τὴν νήσον. Ἐχει οὐρανὸν πάντοτε αἴθριον καὶ παράγει ἔλαιον οἶνον, καὶ ἐσπεριδοειδῆ. Τὰ ὄρη τῆς ἀδενδρα καὶ ἡ καλλιέργεια τῆς χώρας ἔχει καλὴν.

ΠΟΛΕΙΣ ΚΑΙ ΚΩΜΟΠΟΛΕΙΣ

Ρόδος (15 χ. κ.) εἰς τὸ ΒΑ ἄκρον μὲ ὀραῖον λιμένα πόλις ἐμπορικὴ. **Λίνδος** κωμόπολις μεγάλη.—

ΚΥΠΡΟΣ

Ἡ Κύπρος εἶναι ἡ μεγίστη Ἑλλην. νήσος εἰς τὸ Ν. τῆς Μικρᾶς Ἀσίας, δύο σειραὶ ὀρέων διασχίζουν τὴν νήσον, τὸ **Πενταδάκτυλον** καὶ πρὸς Ν. ὁ **Τρόδος** (Ὀλυμπος). Μεταξὺ τῶν ὀρέων τούτων ἀπλοῦται ἡ πεδιάς **Μεσαορία** διὰ μέσου τῆς ὁποίας τρέχει ὁ **Πεδιᾶιος** π. Ἡ νήσος ἔχει ὀραῖον κλίμα καὶ ἔδαφος εὐφορον (δημητριακὰ δάμβαξ, λινάριον καὶ ἄλλα). Μέχρι τοῦ ἔτους 1878 κατεῖχον αὐτὴν οἱ Τούρκοι. ἔκτοτε περιήλθε διὰ συνθήκης εἰς τὴν κατοχὴν τῶν Ἀγγλων, καὶ διοικεῖται ὑπὸ Ἀρμοστοῦ Ἀγγλου. Οἱ κάτοικοι καίτοι κωθερῶνται καλῶς καὶ δὲν πιέζονται ὑπὸ τῶν Ἀγγλων, ἐξήγησαν πολλακῶς τὴν ἔνωσιν μετὰ τῆς Ἑλλάδος. Ἐχουν ὅμως τὴν ἐλπίδα, ὅτι τὸ εὐγενὲς ἔθνος τῶν Ἀγγλων θὰ ἰκανοποιήσῃ, τοὺς πόθους των.

ΠΟΛΕΙΣ ΚΑΙ ΚΩΜΟΠΟΛΕΙΣ

Λευκωσία (35 χ.κ.) πρωτ. τῆς ν. καὶ ἔδρα τοῦ Ἀρμοστοῦ. **Ἀμμόχωστος** (Φαμαγούσα)

(21 χ.κ.) πόλις ἐμπορική, μὲ καλὸν λιμένα. **Δάρναξ** (Κίτιον) (25 χ.κ.) **Δεμησόδς** (20. χ.κ.) πόλις ἐμπορική. **Νέα Πάφος** παρὰ τὴν ἀρχαίαν, ἡ ὁποία ἤτο γνωστὴ διὰ τὴν λατρείαν τῆς Ἄφροδιτης.

ΕΘΝΟΣ, ΚΡΑΤΟΣ. ΔΙΟΙΚΗΣΙΣ

Ἔθνη οἱ ἄνθρωποι ποὺ ἔχουν τὴν ἴδια καταγωγὴ καὶ ὁμιλοῦν τὴν ἴδια γλῶσσα, κάμνουν ἓνα **ἔθνος**, ὅπως ὅλοι οἱ Ἕλληνες κάμνουν τὸ Ἑλληνικὸν ἔθνος.

Χώρα ποὺ ἔχει μίαν διοίκησιν μὲ κατοίκους διαφόρων ἐθνῶν ἢ καὶ ἐνὸς ἔθνους, λέγεται **κράτος**.

— Διὰ τὴν ὑπάρχην εἰς ἓνα κράτος ἀσφάλεια, ἡσυχία καὶ τάξις, οἱ κάτοικοι αὐτοῦ ἐκλέγουν τοὺς ἀντιπροσώπους των (βουλευτάς). οἱ ὁποῖοι κάμνουν νόμους. Τοὺς νόμους ἐφαρμόζει ἡ Κυβέρνησις, ἡ ὁποία ἔχει **πρόεδρον** ἢ **πρωθυπουργὸν** καὶ **ὑπουργούς**.

Τοὺς ὑπουργοὺς βοηθοῦν εἰς τὴν διοίκησιν ὑπάλληλοι (νομάρχαι, ταμίαι, ἔφοροι, δικασταί, τελῶναι, διδάσκαλοι, ἀξιωματικοί). Αἱ ἀποφάσεις τῶν ὑπουργῶν εἶναι σύμφωνοι μὲ τοὺς νόμους, ποὺ κάμνουν οἱ βουλευταί.

Ἀνώτατος ἄρχων τῆς Ἑλλάδος εἶναι ὁ πρόεδρος τῆς Δημοκρατίας.

Διὰ τὴν ἔχην ἢ χώρα μας καλὴν διοίκησιν καὶ ἐκτελεῖνται εὐκόλα οἱ νομοί, ἔχει διαιεθεῖ εἰς Νομοὺς.

ΕΚΠΑΙΔΕΥΣΙΣ

Διὰ τὴν δημοτικὴν ἐκπαίδευσιν ἐγίναν εἰς τὰ χωρία καὶ τὰς πόλεις δημοτικὰ σχολεῖα καὶ παρθεναγωγεῖα, εἰς τὰς πόλεις γυμνάσια καὶ διὰ τὴν ἀνωτάτην ἐκπαίδευσιν δύο **Πανεπιστήμια** (Ἀθηνῶν καὶ Θεσσαλονίκης), **Πολυτεχνεῖον** εἰς τὰς Ἀθήνας, ἔπου σπουδάζουσιν οἱ μηχανικοί, οἱ γλύπται καὶ οἱ ζωγράφοι.

Προσέτι ἐγίναν πολλὰ ἐμπορικὰ σχολαὶ καὶ γεωργικὰ διὰ τὰ κάμουν καλοὺς ὑπάλληλους, ἐμπόρους καὶ γεωργούς.

Διὰ τοὺς ἀξιωματικοὺς τῆς ξηρᾶς καὶ τῆς θαλάσσης ἐγίναν αἱ σχολαὶ τῶν **Εὐελπίδων** καὶ τῶν **Δοιμῶν**.

Διὰ τὴν ἐκπαίδευσιν καλῶν ἱερέων ἐγίναν αἱ **ἱερατικὰ σχολαὶ**.

ΣΥΓΚΟΙΝΩΝΙΑ

Ἡ Ἑλλάς δὲν ἔχει πολλὰς σιδηροδρ. γραμὰς. Αἱ σήμεροι ὑπάρχουσι σιδ. γραμμαὶ εἶναι 1ον Πειραιῶς Ἀθηνῶν.—Πελοποννήσου διερχομένη διὰ τῶν Μεγάρων, Κορίνθου, Αἰγίου, Πατρῶν, Πύργου, Κυπαρισσίας, Καλαμῶν καὶ ἐκ Καλαμῶν διὰ Μεγάλ. Τριπόλεως Ἄργους, Ναυπλίου τελειώνει εἰς Κόρινθον (773 χμ.)

Μικραὶ σιδ. γραμ. εἰς τὴν Πελ. εἶναι ὁ ἴδιον τῶς. Διακοφτοῦ-Καλαθρότων, καὶ ὁ Πύργου-Κατακόλου καὶ Πύργου-Ὀλυμίας. 2ον Πειραιῶς.—Ἀθηνῶν, Θηβῶν, Λεβαδείας Λαμίας-Λαρίσης, Θεσσαλονίκης (528 χμ) καὶ ἐκ Θεσαλ. μέχρι Γευγελῆς. (77 χμ.) 3ον Θεσσαλονίκης-Σερρών, Δράμας Ἐάνθης Κομοτινῆς, Ἀλεξανδρουπόλεως καὶ ἐκεῖθεν ἀκολουθοῦσα τὴν δεξιὰν ὄχθην τοῦ Ἐβρου τελειώνει ὡς τὰ Ἑλληνοβουλγαρικὰ σύνορα (420 χμ.) 4ον Θεσσαλονίκης-Βερραίας, Ἐδέσσης Φλωρίνης μέχρι Μοναστηρίου (Σερβικῆ) (201 χμ.) 5ον Ἀθηνῶν-Κηφισίας ἤλεκτρ. (20 χμ.) 6ον Ἀθηνῶν-Λαυρείου (73 χμ.) 7ον Μεσολογγίου. Ἀγρινίου.

ΘΕΣΣΑΛΙΚΟΙ ΣΙΔΗΡΟΔΡΟΜΟΙ

Βόλου, Φερῶν, Λαρίσης, καὶ Φερῶν-Καλαμπάκας (233 χμ.)

Οἱ ἀμειψίτοι δρόμοι εἶναι ὀλίγοι καὶ ὄχι εἰς καλὴν κατάστασιν καὶ συνδέουν ὡς ἐπὶ τὸ πλεῖστον τὰς κυριώτερας πόλεις καὶ κομποπόλεις.

Οἱ κυριώτεροι εἶναι οἱ ἑξῆς.

Ἀλεξανδρουπόλεως-Ὀρεστιάδος.

Ἀλεξανδρουπόλεως-Κομοτινῆς, Καβάλλας διὰ Ἐάνθης καὶ Χρυσουπόλεως. (Σαρκ-Σαμπάν).

Καβάλλας-Δράμας.

Καβάλλας-Σερρών διὰ Πραβίου.

Πραβίου-Θεσσαλονίκης-διὰ Λαγκαδᾶ.

Δράμας-Σερρών-διὰ Ζηλιαχέθης.



Χάρτης εγχωμίας

Ψηφιοποιήθηκε από το Ινστιτούτο Εκπαιδευτικής Πολιτικής

Σερρών-Λαγκαδά.

Θεσσαλονίκης-Πολυγύρου.

Θεσσαλ.-Εδέσσης διὰ Γιαντισῶν.

Γιδᾶ-Κοζάνης-Λαρίσσης διὰ Σερβίων.

Ἐδέσσης-Φλωρίνης διὰ Βεύης (Μπαντίσης).

Ἰωαννίνων-Καστοριάς διὰ Κονίτσας.

Ἰωαννίνων-Κοζάνης διὰ Γρεβενῶν.

Ἰωαννίνων-Πρεβέζης διὰ Φιλιππιάδος.

Ἰωαννίνων-Ἀγρινίου-Μεσολογγίου.

Ἀγρινίου-Ναυπάκτου.

Τρικκάλων-Λαρίσσης.

Κατερίνης-Ἐλασσῶνος διὰ Πέτρας καὶ Ἐλασσῶνος-Κοζάνης διὰ Σερβίων.

Λαρίσσης-Βόλου.

Βόλου-Ἄλμυρού.

Λαμίας-Ἰτέας δι' Ἀμφίσης.

Ἰτέας-Ἀθηνῶν διὰ Δελφῶν, Λεβαθείας καὶ Ἐλευσίως.

Ἀθηνῶν-Χαλκίδος διὰ Κηφισιάς, Σχηματάριου καὶ Αὔλιδος.

Ἀθηνῶν-Λαυρείου-Σουνίου.

Ἀθηνῶν-Μαραθῶνος.

Θηβῶν-Χαλκίδος,

Θηβῶν-Λεβαθείας-Ἀταλάντης-Λαμίας- Στυλίδος διὰ Θερμοπυλῶν.

Λαμίας-Καρπενήσιου.

Λαμίας-Δομοκοῦ-Φαρσάλων-Δεμερλή.

Χαλκίδος-Μαντουδίου-Αἰμυγῆς.

Αἰδηψοῦ-Ξηροχωρίου.

Χαλκίδος-Σκάλα, Ἀλιβερίου, Κύμης.

ΠΕΛΟΠΟΝΝΗΣΟΥ

Ἀθηνῶν-Ἐλευσίως-Μεγάρων-Κορινθῶν.

Κορινθῶν-Ναυπλίου - Ἀργούς-Τριπόλεως δι'

Ἀχλαδοκάμπου.

Τριπόλεως-Πιαλὶ-Ἀραχώθης - Σπάρτης μέχρι Γυθείου.

Μεγαλοπόλεως-Δημητσάνης-Κουτοβάζαινα.

Μεγαλοπόλεως-Καλαμῶν μέχρι Κάμπου.

Κυπαρισσίας-Φιλιατρῶν-Πύλου, μέχρι Μεθόνης.

Πατρῶν-Καλαθρότων.

Λεχαιῶν-Πύργου-Ὀλυμπίας.

Δ Α Σ Η

Τὰ ὄρη τῆς Ἀνατολικῆς Ἑλλάδος πρὸς τὸ Αἰγαῖον ἔχουν ὀλίγα δάση.

Ἡ ΒΑ. πλευρὰ τοῦ Ὀλύμπου ἔχει δάση **πλατάνων πρίνων** καὶ **καστανῶν**.

Ἡ Οἶτη ἔχει μεγάλη δάση **δρυῶν πεύκων** καὶ **πλατάνων**. Δασώδης ἐπίσης εἶναι ὁ Ἐλικόν. Ἡ Πάρνης ἔχει δάση πευκῶν **δρυῶν** καὶ **ἐλατῶν**. Καλὰ δάση ἔχει καὶ ὁ Κιθαρόν, ἀπὸ **δρῦς**, **κομάρους πεύκας** καὶ **ἐλάτας**.

Ὀλη ἢ Ἀκαρνανία παρὰ τὸν Ἀχελῷον σκεπάζεται ἀπὸ μεγάλη δάση ἐντὸς τῶν ὁποίων ζοῦν **ἐλαφοὶ** **ζαρνάδια** καὶ **ἀγριοχοῖροι**.

Ἡ Ἠπειρος ἔχει περισσότερα δάση ἀπὸ τὴν Θεσσαλίαν. Εἰς τὴν Πίνδον εἶναι μεγάλη δάση καστανῶν, δρυῶν καὶ **ὄξυῶν**. Ἐν γένει ὄλη ἢ δυτικὴ πλευρὰ τῆς Ἑλλάδος εἶναι δασωμένη ἕνεκα τοῦ ὑγροῦ κλίματος, τὸ ὅποιον βοηθεῖ πολὺ τὴν ἀνάπτυξιν τῆς θαλασσίσεως. Πτωχὴ εἶναι ἡ βλάστησις τῆς ἀνατολικῆς Πελοποννήσου. Ὁ Ταῦγετος εἰς ὕψος χιλίων μέτρων καὶ ἄνω ἔχει ἐλάτας καὶ δρῦς εἰς τὰ χαμηλότερα. Εἰς τὴν Ἀρκαδίαν εἶναι ὠραία δάση (Βυτίνης), ἀλλὰ ὁ περισσότερος δασωμένος εἶναι ὁ νομὸς Ἀχαΐας καὶ Ἡλίδος. Εἰς τὰς νήσους, ἀριετὰ δάση εὐρίσκομεν εἰς τὰ ὄρη τῆς Κρήτης καὶ Κεφαλληνίας. Ἐπίσης καὶ εἰς τὴν Ροδόπην.

ΜΑΡΜΑΡΑ

Τὰ ἀνατολικά ὄρη τῆς Ἑλλάδος ἔχουν πολὺ λά μάρμαρα.

Ἡ Ἀττικὴ ἔχει λαμπρὰ λευκὰ (Πεντέλης) Ἡ Εὐβοία λευκὰ μὲ φλέβας πρασίνου χρώματος. Ἡ Σκιάθος μὲ ὠχρὰς κηλίδας. Ἡ Σκύρος ἢ Ἄνδρος καὶ ἡ Τήνος λευκὰ καὶ ἡ τελευταία πράσινα. Ἡ Πάρος ἔχει τὰ ὠραιότατα λευκὰ μάρμαρα.

Ο Ρ Υ Κ Τ Α

Ἡ Ἑλλὰς ἔχει πολλὰ ὀρυκτὰ, τὰ κυριότατα ἀπὸ αὐτὰ εἶναι ὁ **Μόλυβδος** (Λαύρειον Μύκονος, Σέριφος Σίφνος). Οἱ **Λιγνίται** (Σέρραι, Μπάνι-

ΒΑΛΚΑΝΙΚΑ ΚΡΑΤΗ

τοα, Κύμη, Ἀλιθέριον, Ὠρωπός, Ὀλυμπία Πύργος). Ὁ **ψευδάργυρος** (Θάσος, Λαύρειον, Σίφνος, Ἀντίπαρος). Ὁ **Σίδηρος** (Λοκρίε Λαύρειον, Ἐρμιόνη Σέριφος, Θήρα, Χαλκιδική.) Ὁ **Δευκόλιθος** (Αἰμνή, Μαντούδιον, Θάσος, Ἐρμιόνη, Μέγαρο). Ἡ **Νάφθη** (Ζάκυνθος). Τὸ **θεῖον** καὶ αἱ **μυλόπετραι** (Μήλος). Ἡ Σμύρσις (Νάξος) καὶ ἡ **Ποροελάνη** ἢ **θηραϊκὴ γῆ** (Θήρα).

ΙΑΜΑΤΙΚΑΙ ΠΗΓΑΙ

Τὰ κυριώτερα λουτρά τῆς χώρας μας εἶναι τοῦ Λαγκαδά, Τεμπῶν, Αἰδηψοῦ, Ἰπάτης, Θερμοπυλῶν, Λουτρακίου Μεθαίων, Κύνου, Καΐαφα (πρὸς Β τῆς Κυπαρισσίας), Κυλλήνης πρὸς Δ. τῆς Ρασοῦνης καὶ Τατάρνης· παρὰ τὴν Ἀχελφῶν πρὸς Δ. τοῦ Καρπενησίου.

ΑΛΥΚΑΙ

Αἱ μεγαλύτεραι ἀλκαὶ εἶναι τῆς Θάσου Λέσδου, Βόλου, Δομεραίνης, Νάξου, Μεσολογγίου καὶ Δευκάδος.

Ἡ Ἑλλάς, ἡ Ἀλβανία, ἡ Σερβία, ἡ Βουλγαρία ἢ Ρουμανία, καὶ ἡ Ἀνατολικὴ Θράκη ἐνομαζόνται Βαλκανικὰ κράτη ἀπὸ τὸ ὄνομα τῆς χερσονήσου ἔπου εἶναι.

Ἡ Ἑλλάς, τὴν ὅποιαν ἐμάθαμεν, εἶναι εἰς νότιον μέρος τῆς Βαλκανικῆς χερσονήσου. Εἰς τὸ ΒΔ. αὐτῆς εἶναι ἡ Ἀλβανία, ἡ ὅποια πρὸς τὸ ΒΑ. ἔχει τὴν Σερβίαν καὶ πρὸς Δ. τὸ Ἀδριατικὸν πέλαγος. Εἶναι χώρα ὄρεινὴ καὶ πτωχὴ εἰς προϊόντα. Οἱ κάτοικοι εἶναι κυρίως ποιμένες· καὶ ἀνέρχονται εἰς ἑνα ἑκατ. Μωαμεθανοί, ὀρθοδ. Χριστιανοί καὶ Καθολικοί. Ἐμπόριον μικρὸν διότι δὲν ἔχει συγχρονίαν.

ΠΟΛΕΙΣ

Τίρανα πρωτ. τοῦ κράτους (20. χ.κ.) Δυρράχιον (6 χ.κ.) ἐμπορικὸς λιμὴν. **Συδδρα** (50 χ.κ.) καὶ ἐπίνειον Ἅγιος Ἰωάννης τῆς Μεδοῦης.



ΒΟΥΛΓΑΡΙΑ 55 έκ. κατ.

Ἡ Βουλγαρία εἶναι εἰς τὸ ΒΑ. τῆς Ἑλλάδος. Διὰ μέσου αὐτῆς ἐκτείνεται τὸ ὄρος **Αἶμος**. (Βαλκάνια). Ὁ Δούναβις ποτ. πρὸς Β. χωρίζει αὐτὴν ἐπὶ τὴν Ρουμανίαν. Ἡ Βουλγαρία ἔχει μεγάλας καὶ εὐφόρους πεδιάδας (δημητριακὰ πρὸς βορρᾶν πρὸ πάντων, κτηνοτροφικὰ, καπνόν, βάμβακα καὶ ῥοδέλαιον· πρὸς Ν. Οἱ κάτοικοι εἶναι πρὸ πάντων γεωργοί.

ΠΟΛΕΙΣ

Σόφια (200 χ.κ.) πρ. τοῦ κράτους· πρὸς Α. **Φιλιπούπολις** (60 χ.κ.) παρὰ τὸν Ἐβρον **Βάρνα** (40 χ.κ.) ὁ κυριώτερος ἐμπορικὸς λιμὴν τῆς χώρας. **Πύργος** ὁ δεύτερ. λιμὴν εἰς τὸν Εὐξείνιον Πόντον· καὶ **Ρουσσούμιον** (45 χ.κ.) ἔμπορ. λιμὴν εἰς τὸν **Δούναβιν**.

ΣΕΡΒΙΑ (ΝΟΤΙΟΣΛΑΒΙΑ) 12.500.000 κ.

Ἡ Σερβία εἶναι πρὸς Δ. τῆς Βουλγαρίας. Τὸ περισσότερο μέρος τῆς χώρας καὶ πρὸ πάντων τὸ δυτικὸν εἶναι ὀρείνον. Ὅλοι σχεδὸν οἱ κάτοικοι εἶναι γεωργοὶ καὶ ποιμένες. Ἡ χώρα παράγει δημητριακὰ καὶ κτηνοτροφικὰ προϊόντα πολλὰ. Καλλιεργοῦνται ὀπωροφόρα δένδρα, καὶ ἡ ἄμπελος, ἡ μωρέα καὶ ὁ καπνός.

ΠΟΛΕΙΣ

Βελιγράδιον 180 χ. κ. πρωτ. τοῦ κράτους. **Ζαγκρέμπ** 80 χ.κ. (εἰς τὴν Κροατίαν μὲ βιομηχανίαν μεταξωτῶν ὕφασμάτων. **Λιουμπλιάνη** 60 χ.κ. παρὰ τὰ Σερβοῦταλικά σύνορα, μὲ καλλὴν βιομηχανίαν. **Νίσσα** 25 χ. κ. κέντρον τῆς ἐνώσεως τῶν σιδηροδρομικῶν γραμμῶν Θεσσαλονίκης—Βελιγρασείου—Λιουμπλιάνης καὶ Σόφιας—Κωνσταντινουπόλεως.

ΡΟΥΜΑΝΙΑ 17 έκ. κ.

Ἡ Ρουμανία εἶναι πρὸς Β. τῆς Βουλγαρίας καὶ χωρίζεται ἀπ' αὐτῆς διὰ τοῦ Δουναβείως, Τὰ Καρπάθια ὄρη διασχίζουν τὴν χώραν. Τὸ

περισσότερον μέρος τῆς χώρας πρὸς Ν. εἶναι πεδινὸν (ἄφθονα δημητριακὰ). Εἰς τὰ Καρπάθια εἶναι μεγάλα πηγαὶ πετρελαίου.

Οἱ κάτοικοι εἶναι κατὰ τὸ οὐκίστον γεωργοί. Οἱ περισσότεροι ἔμποροι εἰς αὐτὴν εἶναι Εὐρωπαῖοι καὶ Ἕλληνες.

ΠΟΛΕΙΣ

Βουκουρέστιον 500 χ. κ. πρωτεύουσα τοῦ κράτους.

Βραίλα 75 χ.κ. καὶ **Γαλάξιον** 70 χ.κ. πρῶτοι ἔμ· ορικοὶ λιμένες εἰς τὸν Δούναβιν. **Κοσταντοσα** ἔμπορικὸς λιμὴν εἰς τὸν Εὐξείνιον. **Ίάσιον** 80 χ.κ. καὶ **Τεμεσβάρη** 80 χ.κ. πρὸς Δ., πόλεις ἔμπορικαί.

ΕΥΡΩΠΗ

Ἡ Εὐρώπη εἶναι ἡ σπουδαιότατη ἥπειρος τῆς Γῆς. Πρὸς Α. ἔχει ὄρια τὰ Οὐράλια ὄρη καὶ τὴν Κασπίαν θάλασσαν. Πρὸς βορρᾶν τὸν Βορ. Παγωμένον Ὑκεανόν. Πρὸς δυσμὰς τὸν Ἀτλαντικὸν Ὑκ. καὶ πρὸς Ν. τὴν Μεσόγειον. Τὰ παράλια τῆς σχηματίζουν πολλὰς θαλάσσας. Τὴν Λευκὴν πρὸς βορρᾶν, τὴν Βόρειον καὶ Βαλτικὴν εἰς τὸ ΒΔ. καὶ τὴν Μεσόγειον εἰς τὸ Ν. Ἡ Μεσόγειος σχηματίζει πάλιν τὸ Τυρρηνικόν, τὸ Ἴόνιον, τὸ Ἀδριατικόν, τὸ Αἰγαίον, τὴν Προποντιδα καὶ τὸν Εὐξείνιον Πόντον.

Τὰ ὑψηλότερα ὄρη τῆς εἶναι τὰ Πυρηναια, αἱ Ἄλπεις, τὰ Καρπάθια καὶ ἡ σειρά τῆς Πίνδος.

Οἱ μεγαλύτεροι ποταμοὶ τῆς εἶναι. Ὁ Βόλγας, ὁ Ρήνος, ὁ Δνεύστερος ὁ Δούναβις καὶ ὁ Λούρος. Τὸ ἔδαφος τῆς εὐφορον. Παράγει δημητριακὰ γεώμηλα καὶ εἰς τὸν νότιον οἶνον ἐσπεριδοειδῆ ἄρουραν καὶ καπνόν, βάμβακα καὶ μέταξαν.

Οἱ κάτοικοι εἶναι περισσότερο ἀνεπτυγμένοι εἰς τὰ γράμματα καὶ τὰς τέχνας ἀπὸ τοὺς κατοικοὺς τῶν ἄλλων ἡπείρων.

Ἔχει 27. κράτη, τὰ ἑξῆς.

Ἑλλάς· μὲ πρωτ. τὰς Ἀθήνας (600 χ.κ.)

Εὐρωπ. Τουρκία μὲ πρ. τὴν Κωνσταντιν. 1. έκ. κ.



1 Ελλάδα 2 Αλβανία 3 Τουρκική Θράκη 4 Βουλγαρία 5 Γουγκοσλαβία (Σερβία)
 6 Ρουμανία 7 Ουγγαρία 8 Αυστρία 9 Ελβετία 10 Ιταλία 11 Γαλλία 12 Πορτογαλ-
 λία 13 Ισπανία 14 Βέλγιον 15 Ολλανδία 16 Αγγλία 17 Γερμανία 18 Δανία 19 Τσε-
 χολοβακία 20 Πολωνία 21 Λιθουανία 22 Εσθονία 23 Λετονία 24 Ρωσία
 25 Φινλανδία 26 Σουηδία 27 Νορβηγία.

Βουλγαρία με πρωτ. τὴν Σόφιαν. 200 χ.κ.
Ἑλλάς με πρωτ. τὰ Ἐπίδωρα 20 χ.κ.
Σερβία με πρωτ. τὸ Βελιγράδιον 150 χ.κ.
Ἰταλία με πρωτ. τὴν Ρώμην 600 χ.κ.
Ἰσπανίαν με πρωτ. τὴν Μαδρίτην 600 χ.κ.
Πορτογαλλία με πρωτ. τὴν Λισσαβῶνα 450 χ.κ.
Γαλλία με πρωτ. τοὺς Παρισίους 4 ἐκ. κ.
Βέλγιον με πρωτ. τὰς Βρυξέλλας 700 χ.κ.
Ὁλλανδία με πρωτ. τὴν Χάγην 200 χ.κ.
Γερμανία με πρωτ. τὸ Βερολίνον 4 ἐκ. κ.
Ἑλβετία με πρωτ. τὴν Βέρνην 100 χ.κ.
Ἀυστρία με πρωτ. τὴν Βιέννην 2 ἐκ. κ.
Τσεχοσλοβακία με πρωτ. τὴν Πράγαν 800 χ.κ.
Πολωνία με πρωτ. τὴν Βαρσοβίαν
Ὀυγγαρία με πρωτ. τὴν Βούδα-Πέστην 1 ἐκ.κ.
Ρουμανία με πρωτ. τὸ Βουκορέστιον 500 χ.κ.
Δανία με πρωτ. τὴν Κοπεγχάγην 600 χ.κ.

Ἀγγλία με πρωτ. τὸ Λονδίνον 7.500.000 κ.
Σουηδία με πρωτ. τὴν Στοκχόλμην 500 χ.κ.
Νορβηγία με πρωτ. τὸ Ὁσλο 300 χ. κ.
Ρωσσία με πρωτ. τὴν Μόσχαν 2 ἐκ. κατ.
Φινλανδία με πρωτ. τὴν Ἑλσιγκιφὸρς 200 χ.κ.
Ἑσθονία με πρωτ. τὴν Ρεβάλ 140 χ.κ.
Λεττονία με πρωτ. τὴν Ρίγα 300 χ.κ.
Λιθουανία με πρωτ. τὸ Κέβνον 100 χ.κ.

Οἱ μεγαλύτεροι ἔμπορικοὶ λιμένες τῆς εἰσὶν τὸ
Λονδίνον, ἢ **Λιβερπούλ**, **Γλάσκωβ**, **Κάρδιφ**
(γιαίνθρακες) (Ἀγγλίας), **Ἀμβέρση** (Βελγίου),
Χάβρη, **Βορδώ**, **Μασσαλία** (Γαλλίας) **Βαρκε-**
λώνη (Ἰσπανίας), **Λισσαβὼν** (Πορτογαλλίας),
Γένοβα, **Νεάπολις** (Ἰταλίας), **Πειραιεύς**, **Θεσ-**
σαλονίκη (Ἑλλάδος), **Κωνσταντινουπόλις**
(Τουρκίας), **Ὀδησσὸς** (Ρωσσίας).

Τ Ε Λ Ο Σ



ΛΕΥΚΗ ΦΥΛΗ



ΕΡΥΘΡΑ ΦΥΛΗ



ΚΙΤΡΙΝΗ ΦΥΛΗ



ΜΑΥΡΗ Η ΑΙΘΙΟΠΙΚΗ ΦΥΛΗ