

ΣΤΕΦ. ΑΛΟΪΖΟΥ - ΑΝΔΡ. ΠΡΙΝΤΕΖΗ

ΟΛΟΣ Ο ΚΟΣΜΟΣ

ΓΕΩΓΡΑΦΙΑ - ΑΤΛΑΣ

Β.

ΑΙ Η ΠΕΙΡΟΙ

ΑΣΙΑ - ΑΦΡΙΚΗ - ΑΜΕΡΙΚΗ - ΩΚΕΑΝΙΑ

ΜΕΤΑ 7 ΧΑΡΤΩΝ ΚΑΙ 140 ΕΙΚΟΝΩΝ

Διά την Ε' τάξιν (συνδιδασκόμενοι Ε' και ΣΤ')



ΕΚΔΟΤΙΚΟΣ ΟΙΚΟΣ ΠΕΤΡΟΥ ΔΗΜΗΤΡΑΚΟΥ Α. Ε.  
ΑΘΗΝΑΙ  
1935

Ψηφιοποιήθηκε από το Ινστιτούτο Εκπαιδευτικής Πολιτικής



Ο Λ Ο Σ Ο Κ Ο Σ Μ Ο Σ

ΓΕΩΓΡΑΦΙΑ-ΑΤΛΑΣ

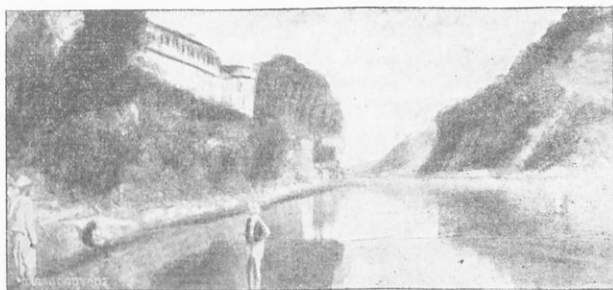
Β΄.

Α Ι Η Π Ε Ι Ρ Ο Ι

ΑΣΙΑ - ΑΦΡΙΚΗ - ΑΜΕΡΙΚΗ - ΩΚΕΑΝΙΑ

ΜΕΤΑ 7 ΧΑΡΤΩΝ ΚΑΙ 140 ΕΙΚΟΝΩΝ

Διά τήν Ε΄ τάξιν (συνδιδασκόμενοι Ε΄ καί ΣΤ΄)



ΕΚΔΟΤΙΚΟΣ ΟΙΚΟΣ ΠΕΤΡΟΥ ΔΗΜΗΤΡΑΚΟΥ Α. Ε.  
ΑΘΗΝΑΙ  
1935

Ψηφιοποιήθηκε από το Ινστιτούτο Εκπαιδευτικής Πολιτικής

ΣΥΝΤΑΚΤΙΚΟ ΚΑΙ ΜΟΡΦΟΛΟΓΙΑ

ΕΠΙΧΕΙΡΗΣΙΑΚΑ

ΕΠΙΧΕΙΡΗΣΙΑΚΑ

ΕΠΙΧΕΙΡΗΣΙΑΚΑ

ΕΠΙΧΕΙΡΗΣΙΑΚΑ

ΕΠΙΧΕΙΡΗΣΙΑΚΑ



ΕΠΙΧΕΙΡΗΣΙΑΚΑ

ΕΠΙΧΕΙΡΗΣΙΑΚΑ

## ΠΡΟΛΟΓΟΣ

Με τὸν Γεωγραφικὸν Ἄτλαντα δὲν διδομεν εἰς τὸ παιδί δ-  
λην τὴν ὕλην τοῦ μαθήματος τῆς Γεωγραφίας. Σκοπὸς τοῦ Ἄ-  
τλαντος εἶναι νὰ δώσῃ εἰς τὸν μαθητὴν ἀφορμὰς διὰ μίαν γε-  
νικωτέραν ἐξέτασιν τῆς ἀπεικονιζομένης χώρας. Πρὸς τοῦτο  
εἶναι ἀνάγκη νὰ ἐπιμείνῃ ὁ διδάσκαλος πολὺ εἰς τὸ νὰ μάθουν  
τὰ παιδιά νὰ μελετοῦν τὸν χάρτην. Θὰ τὸ κατορθώσουσιν δὲ ἀ-  
σφαλῶς ἂν συνηθίσουν μὲ τὴν βοήθειαν τοῦ διδάσκοντος νὰ  
παρατηροῦν καὶ νὰ συμβουλευέωνται τακτικὰ τὸν ὁδηγόν, τὸ ὑ-  
πόμνημα τοῦ χάρτου. Μὲ τὸν τρόπον αὐτὸν κατορθώνουν νὰ  
κατανοοῦν εὐχερῶς τὸ μέγεθος τοῦ τόπου, τὴν ὄρεογραφίαν του  
τὰ νερά του καὶ γενικὰ ὅλην τὴν φυσικὴν διάπλασιν τοῦ τόπου  
ὅπως καὶ τὸ κλίμα του καὶ τὴν θέσιν του ἐν τῇ ὕδρογείῳ σφαι-  
ρᾷ. Ἡ κατανόησις τούτων θὰ συντελέσῃ εἰς τὴν ἐξαγωγήν καὶ  
τῶν δυσκολωτέρων γεωγραφικῶν νόμων καὶ ἀληθειῶν, ἄνευ  
τῶν ὁποίων τὸ μάθημα τῆς Γεωγραφίας καταντὰ ἀνιυρὸν καὶ  
ἄχρηστον.

Διὰ μίαν τοιαύτην ἀρτίαν καὶ πλήρη διδασκαλίαν τοῦ μα-  
θήματος τῆς Γεωγραφίας ὑποβοηθεῖ διδάσκοντα καὶ διδασκό-  
μενον ὁ ἀνά χειρὰς Ἄτλας. Διὰ νὰ καταστήσωμεν δὲ ἀκόμη  
τερπνότερον καὶ ἐποπτικότερον τὸ μάθημα, παραθέτομεν πλῆ-  
θος εἰκόνων παραστατικῶν τῆς ζωῆς ἐκάστης ἀπεικονιζομένης  
χώρας. Παραθέτομεν ἐπίσης συνοπτικῶς τὴν σπουδαιότεραν  
γεωγραφικὴν ὕλην ἐκάστου τόπου, ὡς *ἐφαρμογὴν* τοῦ μαθήμα-  
τος. Ὅλη ἡ γεωγραφικὴ ὕλη κάθε χώρας ἐν λεπτομερεῖᾳ εὐρί-  
σκεται εἰς τὸ βιβλίον μας «*Γεωγραφικὰ ἀνεγνώσματα Β'*  
*τάξεως—Αἰ "Ἑπειροῦ"*».

# ΠΕΡΙΕΧΟΜΕΝΑ

---

## Χάρτες

	Τεύχος
1) Άσία (Γεωφυσικός χάρτης)	1α
2) Άσία (Πολιτ. Χάρτης)	1β
3) Μικρά Άσία	2
4) Άφρική	3
5) Άμερική	4
6) Ήνωμ. Πολιτεΐαι	4α
7) Ωκεανία	5

## Κείμενον

	Σελίς
Άσία Φυσική	2α
» Πολιτική	2β
Μικρά Άσία	8α
Άφρική	14
Αίγυπτος	17
Άμερική	20
Ήνωμ. Πολιτεΐαι	20α
Ωκεανία	26

1<sup>α</sup>

# ΑΣΙΑ ΦΥΣΙΚΗ



Πέρσης γραφεύς.



Σχολείον εις άραβικόν χωρίον.



Ίθαγενής του Θιβέτ



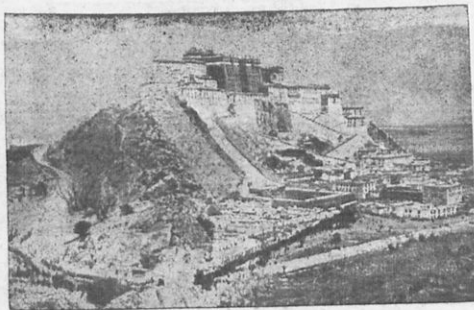
Ή μεγάλη Παγόδα της Καντών



Παιδιά Ινδών έξω του σχολείου των



Τεχεράνη (Περσία).



Τό ανάκτορον του Λάμα εν Λάσα (Θιβέτ).



Ό χρυσός ναός του Άμριτσάρ (Ίνδία)

Ψηφιοποιήθηκε από το Ινστιτούτο Εκπαιδευτικής Πολιτικής

## 'Ασία

**Θέσις :** Είς τὸν χάρτην ἡ 'Ασία φαίνεται ὀγκώδης (εἶναι ἡ μεγαλύτερα δῶν τῶν Ἠπειρῶν) ἔπεναντι τῆς μικροσκοπικῆς Ἑυρώπης (μικροτέρας δῶν τῶν Ἠπειρῶν πλὴν τῆς Ὀκεαίας).

Τὸ ἀνατολικότερον μέρος τῆς Ἑυρώπης, ἡ Ρωσία συνέχεται μετὰ τῆς δυτικῆς πλευρᾶς τῆς 'Ασίας, τῆς Σιβηρίας.

Τὰ βόρεια παράλια τῆς βρέχονται ἀπὸ τὸν Βόρειον Παγωμένον Ὀκεανόν.

Ἐξ ἀνατολῶν βρέχεται ἀπὸ τὸν Εἰρηνικὸν Ὀκεανόν. Ἀπὸ νότου ἔχει τὸν Ἰνδικὸν Ὀκεανόν. Ἐκ δυσμῶν χωρρίζεται ἀπὸ τὴν Ἀφρικὴν διὰ τῆς Ἐρυθρᾶς Θαλάσσης καὶ τοῦ Ἰσθοῦ τοῦ Σουέζ· ἡ Ἀραβία, Παλαισι-Ἰν, Συρία, βρέχεται ἀπὸ τὴν Μεσογείον θάλασσαν, ἡ Μικρὰ 'Ασία ἀπὸ τὸν Αἰγαῖον Πέλαγος καὶ τὸν Εὐξείνιον Πόντον.

**Ἐκτασις :** Ἡ 'Ασία, ὅπως εἴπομεν, εἶναι ἡ μεγαλύτερα τῶν πέντε Ἠπειρῶν. Ἦχει ἕκτασιν 42.127.603 τετρ. χιλ. δηλαδὴ εἶναι 4 1/2 φορές μεγαλύτερα τῆς Ἑυρώπης.

**Διάπλασις τοῦ ἐδάφους :** Ὅλα τὰ παράλια τῆς καὶ πρὸ πάντων τὰ ἀνατολικά καὶ νότια, σχηματίζουν μακροτάτας χερσονήσους καὶ μεγάλους κόλπους. Περιβάλλονται δὲ ὑπὸ ἄπειρων νήσων, μεγάλων καὶ μικρῶν.

Ἐκ δυσμῶν σχηματίζονται αἱ χερσονήσοι τῆς Μ. 'Ασίας καὶ ἡ Ἀραβική. Εἰς τὰ νότια ἡ Ἰνδική, τῆς Μαλάκας καὶ τοῦ Σιάμ. Εἰς τὰ ἀνατολικά τῆς Κορέας καὶ τῆς Καυκάσιας.

Οἱ μεγαλύτεροι κόλποι τῆς 'Ασίας εἶναι ὁ Περσικός καὶ ὁ Βεγγαλικός. Αἱ σπουδαιότεραι νήσοι εἶναι ἡ Κεϊλάνη, ἡ Σουμάτρα, ἡ Βόρνεο, ἡ Κεϊλεβ, αἱ Φιλιππίναι καὶ αἱ Ἰαπωνικαί.

Αἱ σπουδαιότεραι λίμναι τῆς 'Ασίας εἶναι : ἡ Κακάσια, ἡ ὅποια λόγῳ τοῦ μεγέθους τῆς ἀποκαλεῖται θάλασσα. Εἶναι ἡ μεγαλύτερα λίμνη τῆς γῆς, εἰς τὸ δυτικὸν τμήμα τῆς 'Ασίας. ἔχει ἄλυρον ὕδωρ, ἡ στάθμη τῆς δὲ εὐρίσκεται 26 μ. ὑπὸ τὴν ἐπιφάνειαν τοῦ Εὐξείνιου Πόντου. Ἐπιφάνεια 438.688 τ. χιλ. Ἄλλαι λίμναι εἶναι ἡ Ἀράλ, ἡ Βαϊκάσι καὶ ἡ Βαϊκάλη.

Τὸ κυρίως ἠπειρωτικὸν ἔδαφος τῆς 'Ασίας ὀψοῦται κατὰ τὸ κέντρον αὐτῆς, ὅπου σχηματίζεται τὸ μεγαλύτερον ὄρεινόν σύμπλεγμα τῆς γῆς, ἡ Ἄλ-τάϊ ὄρη, Κόν-Λοῦν καὶ ἐν συνεχείᾳ ἡ ὄρεισιρὰ τῶν Ἰμαλαίων ὄρειν, μὲ τὸ Ἐβερεστ, ὀψιλοτέραν κορυφὴν τῆς γῆς, 8810 μέτρ. Πρὸς Β. τῶν Ἰμαλαίων εἶναι τὸ ὄροπέδιον τοῦ Θιβέτ, τὸ μεγαλύτερον τοῦ κόσμου. Τὰ βόρεια μέρη τῆς 'Ασίας καλύπτουσι αἱ παγωμέναι καὶ ἔρημοι πεδιάδες τῆς Σιβηρίας. Τὰ ἀνατολικά ἐδάφη τῆς 'Ασίας (Κί-

να καὶ Μαν-ζι-νι-νι) διασχίζονται ὑπὸ μεγάλων ποταμῶν καὶ εἶναι μάλιστ' ὄρεινά (Γιαννοβία, Σταννοβία, Ταταρικά ὄρη). Τὸ νότιον τμήμα τῆς 'Ασίας καταλαμβάνουσι αἱ πεδιάδαι καὶ τροπικαὶ Ἰνδικαὶ χώραι. Πρὸς δυσμὰς ἐκτείνονται αἱ στέπαι τοῦ Τουρκιστάν.

Τὸ Β. Δ. μέρος τῆς 'Ασίας εἶναι κατὰ τὸ πλεῖστον πεδινόν. Καθὼς καὶ αἱ περιοχαὶ γύρω τῆς Κασπίας καὶ τῆς Ἀραβικῆς λίμνης. Κατὰ τὸ μῆλλον πεδιάδαι καὶ χθαμάλα εἶναι τὰ ἐδάφη τῆς Σιβηρίας, τῆς Ἰνδικῆς χερσονήσου καὶ τῶν παραλίων τῆς 'Ασίας.

**Προϊόντα :** Ἡ 'Ασία ἔχει ἀμύθητον φυσικὸν πλοῦτον. Τὸ ἔδαφος τῆς περικλείει πολύτιμα μέταλλα καὶ λίθους, γιάνθρακας, χαλκόν κτλ.

ἔχει ἀφθονίαν ἀγρίων ζώων : τίγρεις, ἐλέφαντας, λέοντας, ἄρκτους, ρινόκερους, βουβάλους, πιθήκους, πίθηκας, κόμπρα κτλ.

Παράγει ἐν ἀφ' ὀνια δρυζαν, δημητριακά, κοουτσούκ, γόμα, βομβάκι, καφέ, τέϊον, κάμφορα, ὄπιον, κουρμάδες, μπανάνας, πιπέρι, κανέλλα, πολύτιμα ξύλα κτλ.

**Πληθυσμός :** Ἡ 'Ασία ἔχει 973.007.000 κατοίκους· ὁ πληθυσμὸς τῆς εἶναι μωσαϊκὸν φυλῶν καὶ ἀνήκου εἰς τὰς τρεῖς κυριωτέρας φυλάς : τὴν λευκὴν, τὴν κίτρινην καὶ τὴν μαύρην.

Οἱ λευκοὶ κατοικοῦν τὰς δυτικὰς χώρας τῆς 'Ασίας· οἱ κίτρινοι (Κινέζοι, Ἰάπωνες, Θιβητινοί, Μογγόλοι) τὰς κεντρικάς καὶ ἀνατολικὰς καὶ οἱ μαῦροι τὰς νότιους τοῦ Ἰνδικοῦ Ὀκεανού.

**ΜΙΚΡΑ Ἀσία :** Ἡ 'Ασία διαίρεται εἰς τὴν Μικρὰν Ἀσίαν καὶ τὴν κυρίως Ἀσίαν.

Μικρὰ Ἀσία λέγεται ἡ εἰς τὸ δυτικὸν μέρος τῆς 'Ασίας χερσονήσος, περιβρεχόμενη ἀπὸ τὸν Εὐξείνιον Πόντον, τὴν Προπονίδα, τὸ Αἰγαῖον καὶ τὴν Μεσογείον θάλασσαν. Ὀλόκληρον τὴν Μικρὰν Ἀσίαν καταλαμβάνει ἡ Τουρκία. Ἐκτετατὴν ἔχει 530.000 τετρ. χιλ.

**Ἐδαφος :** Ἡ Μ. Ἀσία εἶναι ἓνα μεγάλο ὄροπέδιον κατερχόμενον ἐξ ἀνατολῶν πρὸς δυσμὰς, ὅπου σχηματίζονται αἱ κυριώτεραι πεδιάδες. Εἰς τὸ κέντρον τοῦ ὄροπέδιου ἐκτείνεται ἡ ἔρημος «ἀλμηρὰ θάλασσα» καὶ σχηματίζονται λίμναι.

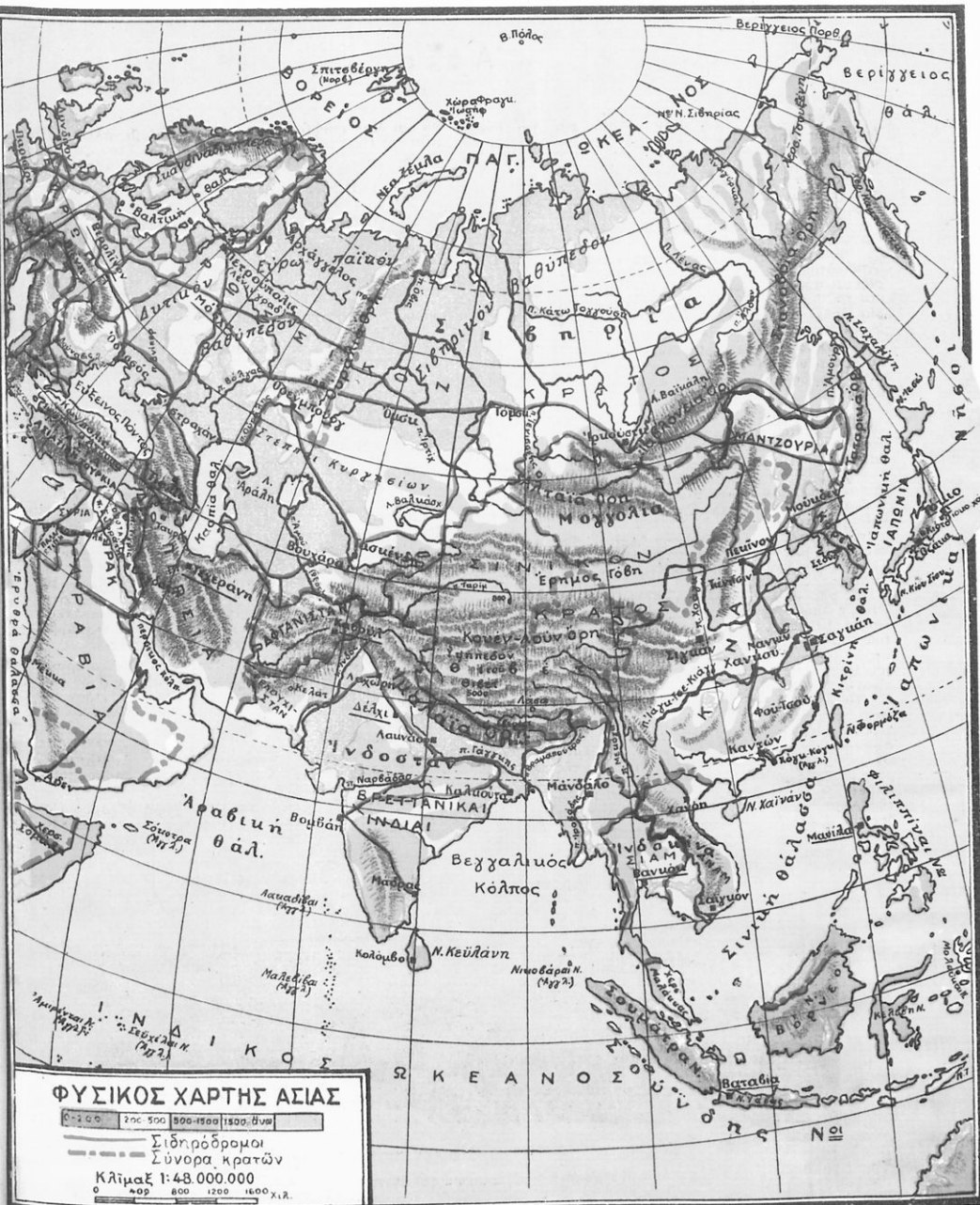
Τὰ σπουδαιότερα ὄρη τῆς 'Ασίας εἶναι ὁ Ἄλ-γαβος πρὸς τὰ παράλια τοῦ Εὐξείνιου Πόντου, ὁ Ὀλυμπος πρὸς τὰ παράλια τῆς Προπονίδος καὶ ὁ Ταῦρος πρὸς τὰ παράλια τῆς Μεσογείου.

**Προϊόντα :** Ἡ Μ. Ἀσία εἶναι χώρα εὐφορος· παράγει ὄπιον, καννά, ἔλαια, σταφυλάς κτλ. πολλὰ κτήνη. Βιομηχανίαν ἔχει μικράν.



Κατασκήνωσις Περσικῶν φυλῶν νομάδων.

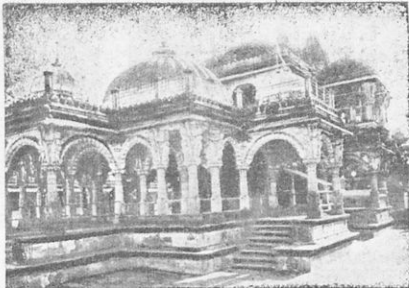




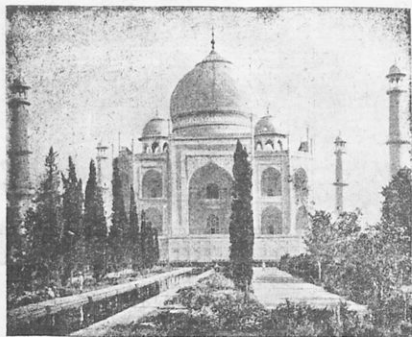




Ἐλέφαντες τῶν Ἰνδιῶν, λούμενοι.



Ἰνδική ἀρχιτεκτονική.



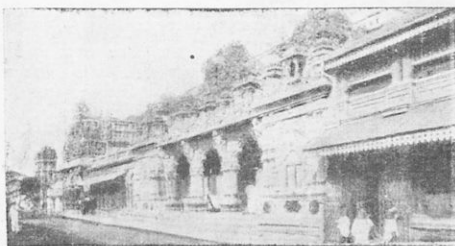
Τὸ θαυμάσιον τέμενος τῆς Ἄγρας.



Σχολεῖον ἐν Πεκίνοφ.



Κινέζος ἀμαξᾶς ἐν Πεκίνοφ



Ἰνδιὸς ναὸς εἰς τὸ Κολόμβο (πρωτ. Κεϋλάνης).





Δρόμος λαϊκής συγκοίας ἐν Πεκίῳ. ]



Εὐρωπαϊκὴ ὁδὸς ἐν Πεκίῳ.



Τὸ μέγαρον τῶν ὑπουργείων ἐν Τόκῳ.



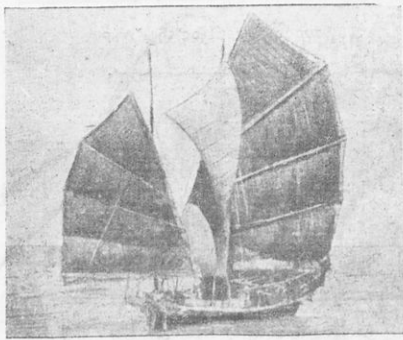
Ὁδὸς ἐν Τιέν-Τσιν τῆς Κίνας.



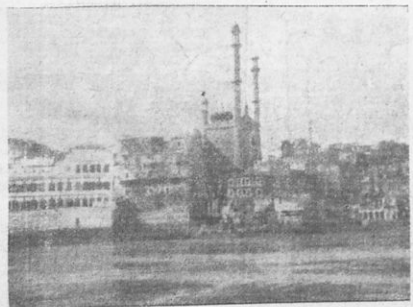
Παιδιά τρώγοντα δοῦσαν ἐν Κίνα.



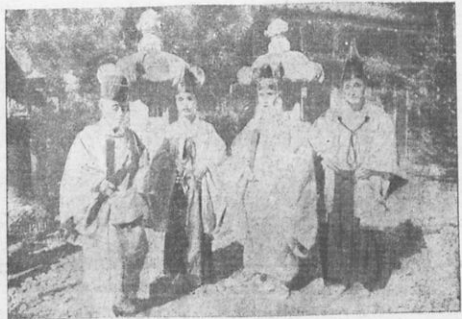
Ἰαπωνικὸν ταπειν.



Κινεζικὸν ἰστιφόρον (ζόγκια).



Ἡ πόλις τῶν Ἰνδιῶν Μπεναρὲς, πρὸς τὸ Ἰστίτουτο Ἐκπαιδευτικῆς Πολιτικῆς (Σίβα) ἐν Τόκῳ.



1<sup>6</sup>

# ΑΣΙΑ ΠΟΛΙΤΙΚΗ



Ίνδη



Γέρον κινέζος



Ίνδος γόης δφρων



Κάτοικοι τῶν νήσων τῶν Ίνδιῶν



Κασμῆρ

Ίνδία



# Ἀσία

## Α' Βόρειος Ἀσία

"Αποτελείται ἐκ τῶν ἐξῆς χωρῶν: 1) Τῆς Σιβηρίας, 2) τοῦ Δ. Τουρκιστάν μετὰ τὸν Χανάτον Χίβας καὶ Βουχάρας καὶ 3) τῆς Καυκάσιας Ρωσίας.

ΣΙΒΗΡΙΑ. Ἔχει ἔκτασιν 10.780.970 τετ. χιλ. Κλίμα ψυχρότατον.

Τὸ ἔδαφος τῆς ἀποτελεῖται ἐξ ἀπεράντου καὶ ὁμαλῆς ἐκτάσεως, κεκλιμένη μετὰ τῶν ποταμῶν ὀθίων καὶ Ἰενισέη πρὸς Δ. καὶ ἐκ χώρας ὀρεινῆς, διαρρομένης ὑπὸ τῶν ποταμῶν Λένα καὶ Ἀμούρ. Τὸ βορειότατον μέρος τῆς Σιβηρίας εἶναι ἔρημον κατάψυχρον, ὀνομαζόμενον Τοῦνοραϊ. Πρὸς νότον ὁμοσ αὐτῶν ἐκτείνεται ἡ ζώνη τῶν ἀπεράντων βασῶν, αὐτὰ δὲ διαδέχονται στέππαι καὶ πολλὰ πεδιάδες. Ἡ Σιβηρία παράγει ἄφθονον ἔλαιον, ὄρυκτὰ σιδήρου, χαλκόν, λιθάνθρακα, χρυσόν, ἄργυρον, πολυτίμους λίθους καὶ ἄφθονα γουναρικά.

**Πληθυσμός:** Ἡ Σιβηρία (Ἀσιατικὴ Ρωσία) ἀποτελεῖ μὲτὰ τῆς Ἑυρωπαϊκῆς Ρωσίας τὴν ἑνωσίαν τῶν Σοβιέτ. Πληθυσμὸν ἔχει 9.000.000 περίπου. Κυριώτεραι πόλεις εἶναι ἡ Τοβόλσκ μετὰ 30.070 κατ. ἡ Τομσκ μετὰ 60.000 κατ. ἡ Βαρονόζκι, ἡ Ἰοζουόσκαι καὶ τὸ Βλαδιβοστόκ. ἔμπορικὸς λιμὴν ἐπὶ τῆς Ἰαπωνικῆς θαλάσσης. Μεγάλῃ σιδηροδρομικῇ γραμμῇ ὁ ὕπεραβηρικὸς σιδηροδρομὸς συνδέει τὴν Μόσχαν μετὰ τοῦ Βλαδιβοστόκ.

ΔΥΤ. ΤΟΥΡΚΙΣΤΑΝ. Ἔχει ἔκτασιν 3.550.500 τετ. χιλ. καὶ πληθ. 7.720.000 κάτοικοι.

Ἐκτείνεται Ν. Δ. τῆς Σιβηρίας καὶ ἔχει ἔδαφος ὁμαλόν. Κλίμα ἔχει ἡπειρωτικόν. Ἀνήκει εἰς τὴν Ρωσίαν καὶ κατοικεῖται ὑπὸ Κιρκασίαν Τατάρων, Περούαν καὶ Τουρκομάνων. Πόλεις: Γουκέντω (156 χιλ.) Σαμουράντω (54 χιλ.) παλαιὰ πρωτ. τοῦ μεγάλου Μογγολικοῦ κράτους. Χοκάντω ἔμπορικὴ πόλις κατ. 90 χιλ.

**ΧΑΝΑΤΑ ΒΟΥΧΑΡΑΣ καὶ ΧΙΒΑΣ.** Ἡ Βουχάρα ἔχει σχεδόν διπλασάν ἔκτασιν τῆς Ἑλλάδος καὶ πληθυσμὸν 1.250.000 κατ. Εἰς τὴν ἀρχαιοτάτην ἀκαλεῖται Σογδιανὴ καὶ κατεκτήθη ὑπὸ τοῦ Μ. Ἀλεξάνδρου. Εἶναι χώρα τῆς Κεντρ. Ἀσίας καὶ κτεταί εἰς τὴν Ν. Δ. ἀκρὰν τῆς Ἀσιατικῆς Ρωσίας, εἰς τὴν ὁποίαν ἀνήκει. Πρωτεύουσαν ἔχει τὴν Βουχάραν (80 χιλ. κατ.) κέντρον τῶν ἐξ Ἰνδιῶν καραβαλίων.

Ἡ Χίβα ἔχει ἔκτασιν τὸ ἴμιον τῆς Ἑλλάδος καὶ πληθυσμὸν 900 χιλ. κατ. Ἐυρίσκεται Β. Δ. τῆς Βουχάρας καὶ πρωτεύουσαν ἔχει τὴν Χίβα μετὰ 40 χιλ. κατ.

Ἡ Βουχάρα καὶ ἡ Χίβα παράγουν ὀνομαστοὺς ἵππους, ὑφάσματα καὶ τάπητας καὶ πολυτίμους λίθους.

**ΚΑΥΚΑΣΙΑ καὶ ΥΠΕΡΚΑΥΚΑΣΙΑ.** Ἡ Ὑπερκαυκασία χώρα ἐξαιρουμένη μετὰ τῆς Κασπίας θαλάσσης καὶ τῶν χανάτων τῆς Βουχάρας καὶ Χίβας. Εἶναι ἐπαρχία Ρωσικὴ καὶ κατοικεῖται ὑπὸ Τουρκομάνων. Σημαντικὴ πόλις εἶναι τὸ Οὐζέιν Ἀδιά, ἀρχὴ τοῦ ὑπερκασιποῦ σιδηροδρόμου.

Ἡ Καυκάσια Ρωσία ἀπλοῦται μετὰ τῆς Κασπίας θαλάσσης καὶ τοῦ Ἐξείνου πόντου καὶ διασχίζεται ὑπὸ τοῦ ὄρους Καυκάσου. Ἐκτασιν ἔχει τετραπλασάν περίπου τῆς Ἑλλάδος καὶ πληθυσμὸν 10 ἑκατ. κατ. Κατοικεῖται ὑπὸ ταταρικῶν καὶ τουρκικῶν φυλῶν. Τὸ ἔδαφος εἶναι εὐφορώτατον. Παράγει βάμβακα, ἔρια, μέταλλον πετρέλαιον κτλ.

Αἱ χώραι τοῦ Καυκάσου διαιροῦνται εἰς 3 Δημοκρατίας, αἱ ὁποῖαι ἀνήκουν εἰς τὸ συγκρότημα τῆς Σοβιετικῆς Ρωσίας.

1ον) Τὴν ΓΕΩΡΓΙΑΝ μετὰ πρωτ. τὴν Τιφλίδα (κατ. 330.000).

2ον) Τὴν ΑΡΜΕΝΙΑΝ μετὰ πρωτ. τὸν Ἐριβάν (κατ. 45.000).

3ον) Τὸ ΑΖΕΡΜΠΑΪΤΖΑΝ μετὰ πρωτ. τὸ Βακού (κατ. 230.000).

## Β' Ανατολικὴ Ἀσία

"Αποτελεῖται ἀπὸ τὸ μεγαλύτερον τμήμα τῆς Ἀσιατικῆς Ἡπείρου καὶ τὴν ἡμισυνήλητον Ἰνδιαν τὴν Κα-

ρέαν, τὴν Μαντζουριαν καὶ τὴν Ἰαπωνίαν.

ΚΙΝΑ (Σινικὴ Δημοκρατία). Μέγα κράτος τῆς Ἀσίας. Ἀποτελεῖται ἀπὸ τὴν κυρίως Κίναν, μέρος τῆς Μογγολίας, τὸ Θιβέτ, τὸ Σὲν Κιάγκ καὶ τὸ Ἄν. Τουρκιστάν. Εἰς τὴν Κίναν ἀνήκει ἡ Μαντζουρία, ἡ ὁποία πρὸ τινος ἀπέτελεσεν ἴδιον κράτος.

"Ἄλλοτε (μέχρι τοῦ 1911) ἡ Κίνα ἦτο αὐτοκρατορία καὶ ἐλέγετο Οὐράνιον Κράτος. Τότε πρωτεύουσαν εἶχε τὸ Πεκίνον, ὅπου διέμεναν εἰς τὰ ἀπέραντα ἀνάκτορα τοῦ αὐτοκράτορος (υἱὸς τοῦ οὐρανοῦ)

Πρὸς Β. ἡ Κίνα συνορεύει μετὰ τῆς Σιβηρίας καὶ Α. μετὰ τὴν Μαντζουριαν. Ἐκ Δ. μετὰ τὰς Ἰνδίας καὶ τὴν Ἰνδοκίναν. Πρὸς Ν. μετὰ τὸν Εἰρηνικὸν Ὠκεανόν. Ἐκτασιν: 7.550.000 τετ. χιλ. Ὅρη: Μεγάλαι ὄρη καὶ ὑψηλὰ ὄρη πρὸς Β. ἀπλοῦνται πρὸς ὅλας τὰς διευθύνσεις. Τὰ ὑψηλότερα εἶναι τὰ Κοκίνο-Λοῖν (7.840 μ.) Προϊόντα: Ὀρυζα, τέϊον, βάμβαξ, σιτηρὰ, σακχαροκάλαμον, μέταλλα, χρυσός, ἄργυρος, χαλκός, σίδηρος, λιθάνθρακες, βιομηχανία πορσελάνης, χάρτου κ.τ.λ.

**Πληθυσμός:** Ἡ Κίνα ἔχει πληθυσμὸν 440 ἑκατ. κατοίκων. Ἐπισημότεραι πόλεις εἶναι τὸ Πεκίνον (ἡ παλαιὰ πρωτεύουσα) κατ. 1.600.000, Ναγκίν ἡ νῦν πρωτ. κατ. 500.000, Γιέν-τσὺν κατ. 1.000.000, Σαγκάϊ κατ. 1.500.000, Φου-τσού κατ. 500.000, Καντόν κατ. 900.000.

**ΜΑΝΤΖΟΥΡΙΑ.** Εἰς τὸ ἀνατολικότερον μέρος τῆς Ἡπείρου. Νέα αὐτοκρατορία μετὰ αὐτοκράτορα τὸν ἀπόγονον τῆς Κινεζικῆς δυναστείας. Ἐκτασιν 940.000 τ. χιλ. Πληθυσμὸς 6.000.000 Πόλεις: Μούκωεν κατ. 250.000, ἡ ἱερὰ πόλις τῶν κινέζων.

**ΜΟΓΓΟΛΙΚΗ Δημοκρατία.** Κεῖται μετὰ τῆς Κίνας καὶ Σιβηρίας. Ἐκτασιν 1.533.000 τετ. χιλ. πληθ. 670.000. Πρωτεύουσα Οὐργια. Εἶναι χώρα ψυχρὰ, ὀρεινὴ μετὰ στεπτοδὴ ὄρη πρὸς Β., κατοικοῦμένη ὑπὸ νομάδων φυλῶν, κυρίως μογγόλων.

**ΙΑΠΩΝΙΑ.** Κυρίως Ἰαπωνία καλεῖται τὸ συγκρότημα 4 μεγάλων νήσων καὶ 3.850 περὶ πρὸς μικρότερον, διεσπαρμένον ἐπὶ τῆς Ἰαπωνικῆς θαλάσσης. Αἱ κυριώτεραι εἶναι ἡ Χόνσυ, ἡ Νιππων, ἡ Γεϊσὺ, ἡ Κιυσι-Σιυ καὶ ἡ Σιγόν. Ἐκτασιν 59.800 τετ. χιλ. Ἡ Ἰαπωνία κατέχει καὶ ἀποικιακὸν κράτος περιλαμβάνον τὸ Ν. τμήμα τῆς Σαχαλίνας, τὴν νήσον Φουμοιάν, τὴν Κορέαν ἐπὶ τῆς Ἰαπ. κτῆς κτλ. Ἐκτασιν 296.250 τετ. χιλ. κατ. 23.700.000. Πρωτεύουσα τῆς Ἰαπωνίας εἶναι τὸ Τόκιο ἐπὶ τῆς νήσου Νιππων, μετὰ 2.500.000 κατ. Ἄλλαι πόλεις σημαντικαὶ εἶναι ἡ Οὐάκα, τὸ Κιότο, ἡ Γιουκοκάμα, ἡ Ναγατάκι.

## Γ'. Μεσημβρινὴ Ἀσία

Περιλαμβάνεται τὰς χώρας τῆς Ἰνδικῆς τῆς Ἰνδοκίνας καὶ διαφόρους νήσους τῶν ὁποίων σπουδαιότερα εἶναι ἡ Κεϊ-Λάου.

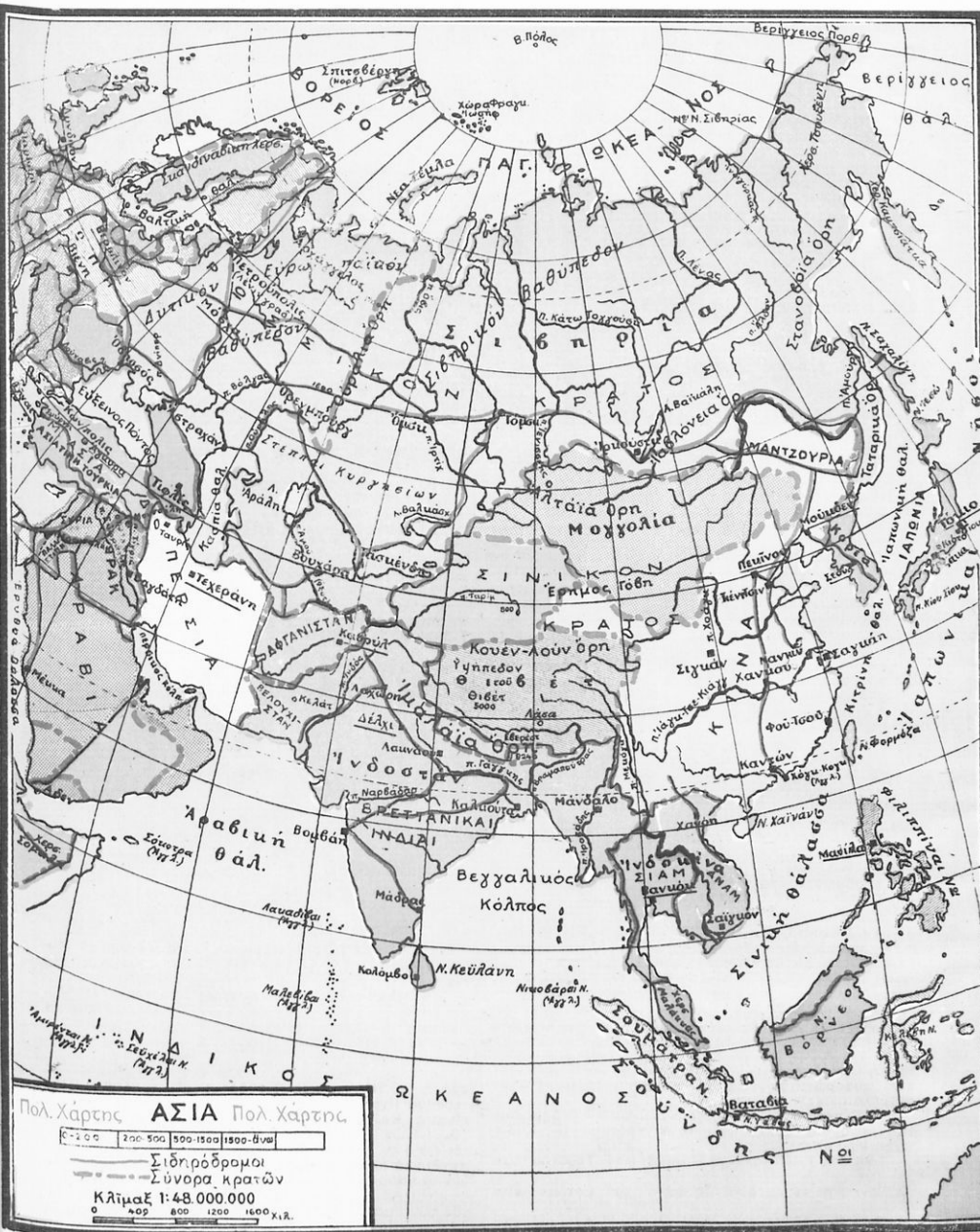
**ΙΝΔΙΚΗ** (ἢ Ἀνατολικαὶ Ἰνδία). Καλοῦνται αἱ χώραι ἀπὸς Ν. τῶν Ἰμαλιῶν ὄρων. Ἀποτελοῦνται δὲ ἀπὸ τὰς Ἀγγλικῶν Ἰνδιῶν, Γαλλικῶν, καὶ Πορτογαλικῶν. Τὸ ἀνεξάρτητον Νεπάλ, καὶ μικρὰ τινα ἰθαγενῆ κράτεια.

**ΑΓΓΛΙΚΑΙ ΙΝΔΙΑΙ.** Ἀποτελοῦνται ἀπὸ τὰ ὑποτελῆ κράτη τοῦ Ἰνδοστάν καὶ διαφόρους ἰνδικῶν νήσους. Πρωτεύουσα εἶναι τὸ Βεγγί (κατ. 300.000). Σημαντικαὶ πόλεις εἶναι ἡ Καλκούτα, ἔβρα τοῦ Ἀγγλοῦ ἀντιβασιλεύως τῶν Ἰνδιῶν, ἡ Μενασέρ, ἡ ἱερὰ πόλις τῶν Ἰνδιῶν, παρὰ τὸν Γάγγη, ἡ Βομβάν, ἡ Μανασέρ, ἡ Λαχούρ, ὀνομασθὴ διὰ τὰ περιφημὰ ὑφάσματα τῆς λαχούρια, ἡ Καζμίριμ διὰ τὰ κασμίρια τῆς κτλ.

**ΝΕΠΑΛ.** Ἀνεξάρτητον κράτος παρὰ τὰς νοτ. κλιτῶς τῶν Ἰμαλιῶν. Ἐκτασιν 154.000 τετ. χιλ. πληθυσμὸς 3 ἑκατ. κατ. Πρωτεύουσα ἡ Κατμανδού (50 χιλ.).

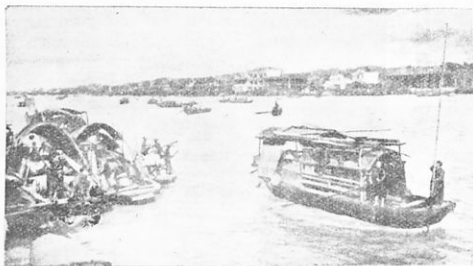
**ΚΕ-Υ-ΛΑΝΗ.** Μεγάλῃ ἰνδικῇ νήσῳ ὑπὸ τὴν Μ. Βρετανίαν. Ἐκτασιν τὸ ἴμιον τῆς Ἑλλάδος. Πληθυσμὸς 5 ἑκατ. Πλοῦσα καὶ εὐφορος νήσος ὀνομασθὴ διὰ τὰ ἐκλεκτὰ τέα τῆς καὶ τὰ μαργαριτάρια. Πρωτ. Κοζόμβου (κατ. 250.000).

**ΙΝΔΟΚΙΝΑ.** Ἀπλοῦται τινῶς τῆς Κίνας καὶ καταλαμβάνει τὴν ἡμισυνήλητον Ἰνδιαν. Ἡ Ἰνδοκίνα ἀπο-

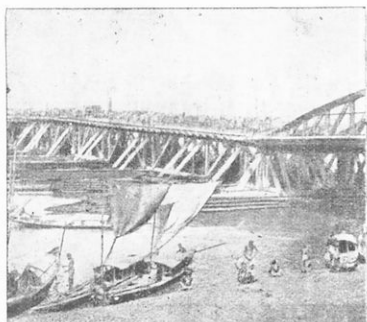








Ἡ Καντὼν ἐπὶ τῶν ἐκβολῶν τοῦ Σου-Κιάγγ



Γάγγης—Καλκούτα



Μαντζουριανὸς εὐγενής



Σαγκάη (Κίνα) ἐκ τῶν μεγαλύτερων λιμένων τοῦ κόσμου

τελεῖ ἀποικίας κυρίως τῆς Ἀγγλίας καὶ τῆς Γαλλίας, πλὴν τοῦ Σιὰμ τὸ ὁποῖον εἶναι ἀνεξάρτητον κράτος, μὲ πρωτεύουσαν τὴν Βαγκόκ. Ἡ Ἀγγλία κατέχει τὴν χερσόνησον τῆς Μαλάκας εἰς τὸ ἄκρον τῆς ὁποίας εὐρίσκεται ἡ νῆσος Σιγκαπούρη, μὲ τὴν ὁμόσημον πόλιν (500.000 κ.).

#### Δ'. Δυτικὴ Ἀσία

Ἡ Δυτικὴ Ἀσία περιλαμβάνει τὴν Μ. Ἀσίαν, τὴν Τουρκίαν, Ἀρμενίαν, τὴν Συρίαν, Παλαιστίνην, τὴν Ἀραβίαν, Μεσοποταμίαν (Ἰράκ) τὸ Ἀφγανιστάν καὶ τὸ Βελουχιστάν.

Εἰς ἰδιαιτέρον τεῦχος περιγράφομεν τὴν Μ. Ἀσίαν, Συρίαν, Παλαιστίνην καὶ Μεσοποταμίαν.

ΑΡΑΒΙΑ. Μεγάλῃ χερσόνησος μεταξὺ Ἐρυθρᾶς θαλάσσης καὶ Περσικοῦ κόλπου, κατοικοῦμένη τὸ πλεῖστον ὑπὸ ἀραβικῶν φυλῶν. Εἶναι χώρα ἄλλοι ὄρεινὴ καὶ ἄλλοι μὲ ἀμμώδεις ἐρήμους. Παράγει περιφημον καφῆ, κόκκι, καπνόν, βόμβακα, ἀρώματά, ὄρκατα διάφορα καὶ πολυτίμους λίθους.

Ἐκτασίς 3.156.000 τετ. χιλ. Πληθυσμὸς 5.740.000. Τὰ παράλια τῆς Ἐρυθρᾶς θαλάσσης ἀποτελοῦν τὸ Βασιλεῖον τῆς Χαϊδάρας. Ἡ ἀποικιοποίησις ἀπὸ τοῦ Ἰσλαμικοῦ Ἐκπαιδευτικῆς Πολιτικῆς

007) ἡ ἱερὰ πόλις τῶν Μωαμεθανῶν, ὅπου ἐγενήθη ὁ προφήτης αὐτῶν Μωάμεθ. Ἄλλαι πόλεις εἶναι ἡ Μεδίνα (κατ. 48.000) ὅπου ὁ τάφος τοῦ Μωάμεθ, ἡ Ἱζζόδη (κατ. 30.000), τὸ Σανά (κατ. 58.000) καὶ ἡ Μόκκα, περίφημος διὰ τὸν ἀρωματῶδη καφῆν τῆς.

Εἰς τὴν Κεντρικὴν Ἀραβίαν εἶναι τὰ βασίλεια τῆς Χαϊδάρας (πρωτ. Χαΐτ) καὶ τῆς Νεϊϊδ (πρωτ. Ἐλ-ριϊϊδ). Οἱ κάτοικοι τῶν ζῶσιν ὡς νομάδες. Τὸ Ν. τμήμα καταλαμβάνει τὸ Σουλτανάτον τοῦ Ὁμάν (πρωτ. Μαδιάτι).

Ἡ Ἀγγλία κατέχει τμήμα τῆς Ἀραβίας μὲ τὸ Ἄδεν (κατ. 45.000) παρὰ τὴν εἰσοδὸν τῆς Ἐρυθρᾶς θαλάσσης.

ΠΕΡΣΙΑ. Συνταγματικὴ Μοναρχία. Κεῖται μεταξὺ τοῦ Περσικοῦ κόλπου, Μεσοποταμίας, Κασπίας θαλάσσης, Βουχάρας, Ἀφγανιστάν καὶ Βελουχιστάν. Ἐκτασίς 1.650 τ. χιλ. Πληθυσμὸς 9 ἐκ. κάτοικοι, ἀπόγονοι τῶν ἀρχαίων Περσῶν καὶ Μήδων. Παράγει δημοφιλῆ καπνόν, βάμβακα, μέταλλον, τάπητας κτλ. Κυριώτερα πόλεις. Τεχεράν πρωτ. (220.000 κ.) Ἰσπαχάν (80.000 κ.) ἀρχαία πρωτεύουσα. Ταυρί, (220.000 κ.)

ΑΦΓΑΝΙΣΤΑΝ. Ἡγεμονία. Ἐκτασίς 558.000 τετ. χιλ. Πληθυσμὸς 6.000.000 κατ. Πρωτ. Καβὺλ (150.000 κατ.).

ΒΕΛΟΥΧΙΣΤΑΝ. Ἡγεμονία. Ἐκτασίς 365.000 τετ. χιλ. Πληθυσμὸς 900.000 κατ. Πρωτεύουσα ἡ Κετάν



Χορὸν Περαικῶν



Κήποι χρυσαυθέμων ἐν Ἰαπωνίᾳ



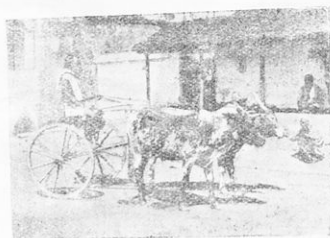
Μεταφορὰ Ἰαπωνίδος



Τὸ ἱερὸν ὄρος (Ἰφαιστειὸν) Φυτζιγιάνᾳ (Ἰαπωνία)



Ἐσωτερικὸν Ἰαπων. κατοικία



Μαδρὰς

Βρεττ. Ἰνδία



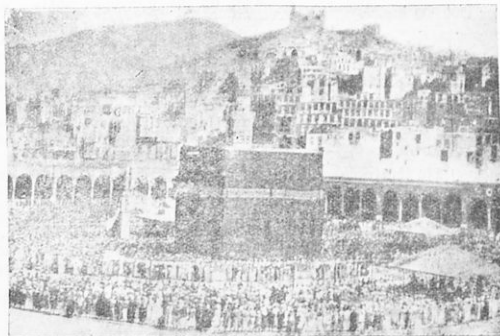
Ρατζπουτάνα

Βρεττ. Ἰνδία



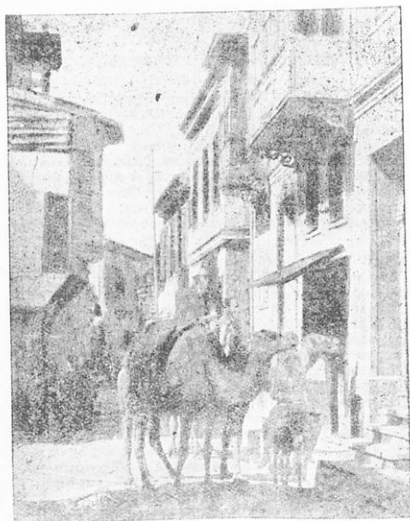
Ψηφιοποιήθηκε ἀπὸ τὸ Ἰνστιτούτο Εκπαιδευτικῆς Πολιτικῆς

Καλλιγραφία μετὰθης ἐν Ἰαπωνίᾳ

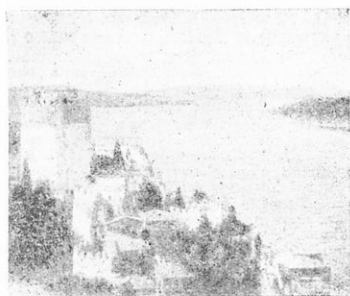


Τὸ προσκύνημα εἰς τὴν ἱερὰν πόλιν τῶν Μωαμεθανῶν Μέκκᾳ

## 2 ΜΙΚΡΑ ΑΣΙΑ

ΣΥΡΙΑ, ΠΑΛΑΙΣΤΙΝΗ  
ΜΕΣΟΠΟΤΑΜΙΑ

Μία οδός της Σμύρνης.



Τὰ στενά τοῦ Βοσπόρου ὁμοιάζουν με ποταμόν καὶ χωρίζουν τὴν Μ. Ἀσίαν ἀπὸ τὴν Εὐρώπην. Αἱ ἐκατέρωθεν ἄκται τοῦ Βοσπόρου εἶναι θαυμάσιαι με τοπεῖα ὑπερέχου καλλονῆς.



Βεδουῖνος Σειχῆς τῆς Συρίας



Χωρίον τῆς Συρίας



Ἰουδαϊκοὶ τύποι τῆς Παλαιστίνης



Τὸ Χαλέπιον τῆς Συρίας.



Ἡ συγκοινωνία εἰς τὰ ὄρη εἰς τὴν Μ. Ἀσίαν.

## Μικρά 'Ασία

**Θέσις:** Η Μ. 'Ασία αποκαλείται ή χερσόνησος εις τό μέσον περίπου της δυτικής πλευράς της 'Ασίας, την όποίαν κατέχει ολόκληρον ή Τουρκία. Περιβρέχεται δέ υπό του Εύξεινου Πόντου, της Προποντιδος, του Αιγαίου και της Μεσογείου Θαλάσσης.

**Εκτασις:** Η Μ. 'Ασία έχει έκτασιν 503.6 0 τ. χ.

**Νήσοι:** Μυτιλήνη, Χίος, Σάμος (Ελληνική), Τένεδος, Κίπρος (Αγγλική κατοχή), Δωδεκανήσια (Ιταλική κατοχή).

**Διύπλισις εδάφους:** Η Μ. 'Ασία κατά τό βόρειον άκρον της πλησιάζει πολύ προς την Θράκην και σχηματίζει μετ' αútης δύο στενωτάτους πορθμούς, τον **Βόσπορον** και τον **Ελλήσποντον**, άποτελεί δέ έν μεγάλην όροπέδιον. Κόλλοι σχηματίζονται εις την Προποντιδα ό **Αστακινός** και ό **Κίανος**. Εις τό Αιγαίον ό **Αδριαμηντινός**, ό της **Συώνης** (Ερματός) και ό **Κροαιικός**. Εις δέ την Μεσογειον ό της **Ατταλειας** και της **Αλεξανδρουσσας** (Ποισικός).

Κατά μήκος της Μ. 'Ασίας, έξ Α. προς Δ. άπλοϋται ή μεγάλη ήροσειρά των όρειών και **Αντιτανός**, μέχρι της παραλιας. Προς Β. του Ταύρου ύψοβται ό **Αργαίος** (4000 μ) τό ύψηλότερον όρος της Μ. 'Ασίας. Άλλη ήροσειρά άπλοϋται προς τον Εύξεινον Πόντον, (**Κούζα** ό **Όζγασάς**, **Πιθωνός** **Όζιμπος**) Τριτη ήροσειρά άπλοϋται δυτικότερα (**Όζιμπος της Μοσίας**, **Όου** κ.τ.λ.)

Την Μ. 'Ασίαν διασχίζουν ό ποταμός **Άρτζις**, ό μεγαλύτερος όλων των ποταμών της Μ. 'Ασίας, **Άις**, **Σαγγάριος**, γνωστός διά τας μάχας **Ελλήνων** και **Τούρκων** (1928) ό **Γρανικός**, όνομαστός διά την νίκην του Μ. 'Αλεξάνδρου (334 π. Χ) ό **Ρουός**, εις τον κόλπον της Σμύρνης, ό **Ματανάσιος**, εκβάλλων εις τό Αιγαίον, ό **Κιχόνος**, εκβάλλων εις τό πελάγος της Κιλικίας. Εις τά ύδατα του Κιχόνου λουσθήει ό Μ. 'Αλέξανδρος ήσθένης και άπέθανε.

Επί του μεγάλου όροπέδιου της Μ. 'Ασίας σχηματίζονται και διάφοροι λίμνη. Η μεγαλύτερα όλων είναι ή **Τάπα** (άλμυρά λίμνη)

Όλόκληρος ή Μ. 'Ασία είναι, ώς έπομειν, έν μέγα όροπέδιον. Υποδιαιρείται δέ εις μικρότερα τσιάτα, ύψηλά ή χαμηλά, της **Κυκλάδος**, της **Καυκασιος** και τό λιμνώδες κεντρικόν όροπέδιον. Τά έδάφη της είναι λίαν εύφορα.

**Κλίμα - Προϊόντα** Τό κλίμα της Μ. 'Ασίας είναι εύκραές και μάλιστα εις τά παράλια.

Προϊόντα παράγει όσα και τό άφρονότερα και άρωδάτερα. Άηλαθή Δημητριακά, Ήλαια, άμπελοφυρικά, όσκα και σταφίδα έλεκτά, θαμνάσκονα, ήλιωτρόπιον, όπιον, κρόκον κ.τ.λ. Επίσης έχει άνευτυμένη κτηνοτροφίαν, τας όνομαστας αιγας της Άγκυρας, βόας, βουβάλους, καμήλους, δious, ήμιδους, κ.τ.λ. Επίσης έχει άνευτυμένην όρνιθοτροφίαν, μελισσοκομίαν και σητροφίαν.

**Πληθυσμός:** Η Μικρά 'Ασία έχει πληθυσμόν 10.000.000 κατ. (Τούρκοι, Έλληνες, Αρμένιοι).

Πρωτεύουσαν έχει την **Άγκυραν**, εις τό κέντρον της Μ. 'Ασίας, με 800.000 κατ. Είναι κτισμένη επί όροπέδιου, συνδέεται σιδηροδρομικώς με την Κωνσταντινούπολιν και την Σμύρνην και έχει άκαίτων έμπορίων.

**Σμύρνη**. Μεγάλη πόλις της Μ. 'Ασίας εις τον μυχόν του κόλπου Ερμαίου. Πρό του 1922 ήτο πόλις έλληνικιστάη με 165.000 Έλληνας και 90 χιλ. Τούρκους, Ιουδαίους, Αρμένιους κ.τ.λ. Ητο δέ και ή έμπορικότερα πόλις της Μ. 'Ασίας.

Άλλαι πόλεις σημαντικαι είναι ή **Τραπεζούς**, άρχαιότατη έμπορική πόλις του Πόντου, έμπορικός δέ λιμήν σπουδαίος, **Ίκόνιον**, **Κιθωνίαι** επί της παραλιας της Μεσογείου, έναντι της Λέβου. **Ατάζαζα**, σημαντική πόλις επί του όμοιονού κόλπου. **Μερίνα**.

## Συρία

**Θέσις:** Η Συρία έκτείνεται ΝΑ της Μ. 'Ασίας, μεταξύ της Μεσογείου θαλάσσης και του ποταμού Εύφρατου.

**Εκτασις:** 149.000 τετ. χιλ.

**Εδξφος:** Είναι χώρα όρεινή διασχισζόμενη υπό των όρειων Αβζώνων και Αντιλίβανων. Μεταξύ αυτών έκτείνεται έπιμήκης κοιλάς, ή **Κούζα** Συρίας.

Κλίμα έχει θερμόν και ξηρόν.

**Προϊόντα:** Παράγει κυρίως καπνόν, βάμβακα : αι έσπεριδοειδή. Έχει λαμπράν βιομηχανίαν ύφανμάτων.

**Πληθυσμός:** Η Συρία διατελεί υπό γαλλικην έντολήν. Κάτοικοι 2.047.000. Πρωτεύουσαν έχει την **Βασιόνταν**, κατ. 150.000. **Δαμοσκόκ** κατ. 207.000. **Αλεξανδρουσσά**, έμπορικός λιμήν, κατ. 150.000. **Χαλέπιον**.

## Παλαιστίνη

**Θέσις:** Η Παλαιστίνη ή Άγιοι Όποιοι, έκτείνεται νοτίως της Συρίας και συνορεύει με την Αίγυπτον διά της χερσονήσου του Σινά.

**Εκτασις:** Έκτασιν έχει 23.000 τετ. χιλ.

**Εδξφος:** Είναι χώρα όρεινή και τά παράλια της είναι άλιμένα.

Φυσικός ή Παλαιστίνη διαίρεται εις τρεις περιοχάς: 1) Την Δυτικήν, ήτις περιλαμβάνει τό όροπέδιον της Παλαιστίνης και έχει εκ δυαμών την Μεσογειον θάλασσαν. Έχει κλίμα ξηρόν, άλλα πεδιάδας γόνιμους και άρδευόμενας.

2) Την Κεντρικήν, ή όποια είναι μία μακρά και βαθεία κοιλάς, με τον ποταμό Ιορδάνην διασχίζοντα ούτην, από την λίμνη Γεννησαρέ μέχρι της Νεκράς θαλάσσης. Η νεκρά θάλασσα είναι λίμνη άλμυρά, 395 μ. κάτω της θαλάσσης.

3) Εις την Άνατολικήν, από την όποιαν και αρχίζει ή έρημος της Άραβιας.

Μακρά σιδηροδρομική γραμμή διά της Συρίας διασχίζοντα την Παλαιστίνη συνδέει την Μ. 'Ασίαν με την

Άραβίαν.

Η Παλαιστίνη διατελεί υπό Άγγλικήν έντολήν. Κατοικείται δέ υπό Φελλάχων, Τουρκομάνων, Ιουδαίων, Άράβων, Έλλήνων και Άλλων.

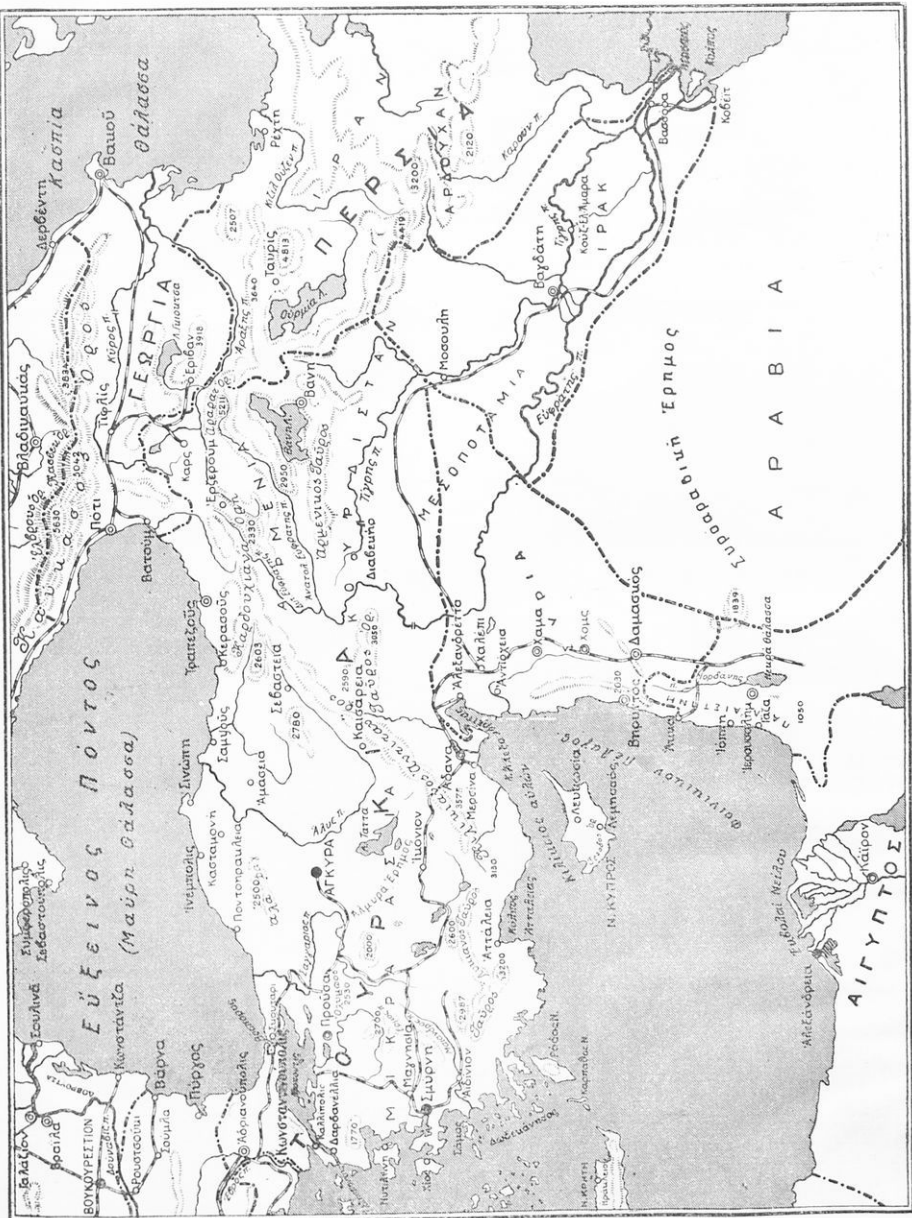
Πρωτεύουσαν έχει τό **Ιεροσόλυμα**, με 80.000 κατ. Είναι ή ιερά πόλις των Χριστιανών και των Έβραίων. Εις τό Ιεροσόλυμα ουρέονται έξ όλων των χωρών, πολυάριθμοι προσκυνηταί, έρχόμενοι διά να έπισκεφθώσι τό τόπος των παθών του Χριστού. Από της αρχαιότητας ήτο πρωτεύουσα της Παλαιστίνης, ό δέ Σολομών ειχε κτισει εις τό Ιεροσόλυμα τον περίημον ναόν του Θεού. Επένειον της Ιεροσολυμ είναι ή πόλις **Όππην** μεθ' ής συνδέεται σιδηροδρομικώς. Άλλαι πόλεις σημαντικαι της Παλαιστίνης είναι ή **Ναζαρέτ** πλιθον της Γλυβαρίας λίμνης. Είναι μικρά πόλις, άλλα έγινε διάσημος διότι εκεί έμεινεν ό Ήσους τό μεγαλύτερον μέρος του βίου του, έξ όου και ώνομάσθη Ναζαθαριός. Η **Βηθλέεμ** είναι μικρά κόμη νοτίως της Ιεροσολυμ. Έκει δέ παρά τό Σπήλιον όπου εγεννήθη ό Ήσους ή Άγία Ελένη ίδρυσε μονήν και επί των έρειπίων της ύπάρχει ήδη ναός της γεννήσεως.

## Μεσοποταμία

Η Μεσοποταμία ή **Βαβυλ.** διατελεί υπό την Μ. Βρετανίαν. Κείται μεταξύ των ποταμών Εύφρατου και Τίγρητος. Κατά την αρχαιότητα εκεί εκειτο ή **Ασσυρία**, ή **Χαλδαία** και ή **Βαβυλωνία**.

**Εκτασις:** 371.000 τετ. χιλ. Κάτοικοι 2.850.000.

Κυριώτερα πόλεις: **Βαβυλών** κατ. 145.000. Προς νότον εκειτο ή αρχαία Βαβυλών. **Μοσούλ** κατ. 60.000, διάσημος διά την ύφανουριαν της. **Βαδούρα** κατ. 30.000



ΜΙΚΡΑ ΑΣΙΑ - ΣΥΡΙΑ - ΠΑΛΑΙΣΤΙΝΗ ΚΝΙΜΑΣ 1:10.000.000





Ἄραφ τῆς Παλαιστίνης



Χεῖ ἀρ.ο: ἐπὶ τοῦ Ὄρους Λιβάνου



Κόρη τῆς Ναζαρέτ



Ἡ Ἱερουσαλήμ καὶ τὸ δρος τῶν Ἑλαῶν



Ὁ ναὸς τοῦ Ἁγίου Τάφου



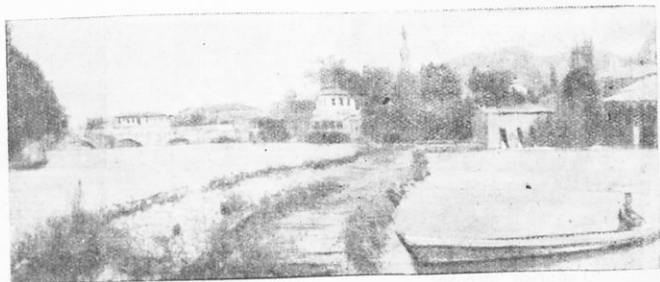
Δρόμος τῆς Δαμασκού



Ὁραία ὁδὸς τῆς Τρίπλης

Ἡ Ἱερουσαλήμ ἀπὸ τὸ τέμενος  
Ὁμώρκεισμένον ἐπὶ τῆς θέσεως  
τοῦ ναοῦ τοῦ Σολομῶντος.

Σαμαρίτης



Ψηφιοποιήθηκε ἀπὸ τὸ Ἰνστιτούτο Ἐκπαιδευτικῆς Πολιτικῆς



Ἡ Τιβεριάς



Ἰόππη



Ευρητιές



Βαγδάτη Γέφυρα ἐπὶ τοῦ Τίγρητος ποταμοῦ



Μεταφορά διὰ τοῦ ποταμοῦ Τίγρητος



Χωριὸν παρὰ τὸν Εὐφράτην



Ἄλλη ἀποψὶς τῆς Βαγδάτης



Χωριὸν Μεσοποταμίας



Ἵ ποταμὸς Ἰορδάνης



Ἵ ποταμὸς Τίγρις



## 3 ΑΦΡΙΚΗ



Αίγυπτος: Πυραμίδες της Αιγύπτου και δένδρα φοινίκων

"Η Σαχάρα και «τό πλοΐον της έρημου» (κάμηλος)



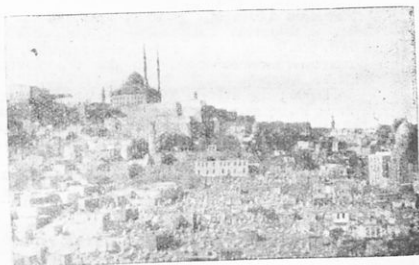
"Η διώρυγα του Σουέζ. Συνδέει την Μεσόγειον (Πόρτ-Σάϊτ) μετά της Έρυθρας θαλάσσης (Σουέζ). Χωρίζει την Άφρικην από την Άσίαν.



Κόρη Άλεξανδρινή



Σχολείον εις Μπίσκρν (Άλγερίου)



Τό Κάϊρον, πρώτεύουσα της Αιγύπτου.



## Ἀφρική

**Θέσις—Ἐκτασις:** Ἡ Ἀφρική ἔχει σχῆμα τριγωνικόν περίπου. Κεῖται πρὸς τὰ Ν. τῆς Εὐρώπης, ἀπὸ τὴν ἠθια τὴν χωρίζει ἡ Μεσόγειος θάλασσα, καὶ πρὸς τὰ ΝΔ. τῆς Ἀσίας, ἀπὸ τὴν ἠθια τὴν χωρίζει ὁ Ἰσθμὸς τοῦ Σουέζ, ποὺ διατέμνεται ἀπὸ τὴν Διώρυγα τοῦ Σουέζ, καὶ ἡ Ἐρυθρὰ θάλασσα. Ἐκτείνεται ὀρθογώνη ἢ Ἀφρική μετὰ τὴν Μεσόγειον, Ἀτλαντικὸν (Δ) καὶ Ἰνδικὸν (Α) ὠκεανὸν καὶ εἶναι ἡ δευτέρα κατὰ μέγεθος ἡπειροσ τοῦ Παλαιοῦ Κόσμου.

Ἐκτασις ἔχει 30,000,000 τετρ. χιλιομ., τριπλασίαν δὲλ. τῆς Εὐρώπης.

**Διαπλασις τοῦ ἐδάφους:** Γενικῶς ἡ Ἀφρική εἶναι μέγα συνεχόμενον ὄροπέδιον. Καὶ τὸ μὲν Β τμήμα τοῦτου περιεχει τὴν μεγίστην ἀμμοσκεπῆ ἔρημον Σαχαραν, τῆς ἠθιας ἡ ἔκτασις εἶναι ἴση μὲν τῆς Εὐρώπης. Τὸ δὲ Ν. τμήμα τὴν μικροτέραν ἔρημον **Καλαχάρι**. Τὰ κεντρικὰ ὄρη πεδία, περιλαμβάνοντα τὸ Σουδάν καὶ τὸ Κόγκον, καλύπτονται ἀπὸ δασὴ ἀπέραντα καὶ παρθένα καὶ ἀπὸ ἔκτασις καλλιεργησίμων. Ὁλόκληρον τὴν ἔκτασιν ταύτην περιφιλοῦσιν γῶμα πελώρια βουτὰ ἢ ὄροσειρα.

**Ἀσκήσις:** Μελετήσατε τὸν χάρτην μας. Προσέξατε ποῖον δρὸς ἀπλώνεται εἰς τὴν ΒΔ παραλίαν. Εἰς τὴν Ἀνατολικὴν παραλίαν τὰ Ἀβηρουσιακά ὄρη, μὲ ποῖα ἄλλα συνεχεται ενωτίως. Ποῖα ἄλλα ὄρη ἔχει ἡ Ἀφρική; Ποῖον εἶναι τὸ ὕψηλοτερον;

**Κλίμα καὶ πρόντια:** Ἡ Ἀφρική, ἕνεκα τῆς θέσεως τῆς, διὰ τὴν διασχίζει ὁ Ἰσημερινὸς εἰς τὸ μέσον, ἕνεκα τοῦ συμπαθοῦς τῆς ὄγκου, τὸν ὁποῖον δὲν ἴσχυροῦν νὰ ἐμπρασοῦν οἱ θαλάσσιοι ἀνεμοί, ἕνεκα τῆς ἐλλείψεως κολλήσεων καὶ διὰ τὰς μεγάλας τῆς ἔρημου, ἀποτελεῖ τὴν θερμότεραν γῶμα τῆς Γῆς.

Αἱ περιοχαὶ τῶν ἔρημων εἶναι τελείως ἔρηαι, καυστικαὶ, ἀγονοί, καὶ θμοαῖζουσιν μὲ ἀπέραντους ἀμμοθαλάσσοι.

Αἱ κεντρικαὶ περιοχαὶ, ποὺ σκεπάζονται ἀπὸ τεράστια δασὴ καὶ διαρροῦνται ἀπὸ πηλορίου ποταμοῦ, εἶναι ὑπερβολικὰ ὑγρά, ἀλλ' ὄχι ὀλιγώτερον θερμα.

Μόνον εἰς τὰς περιοχὰς τῶν ὕψηλων ὄρων, ὅπου ἡ Ἀβηρουσιακὴ ἠερμοκρασία παρουσιάζεται κατατορα, καὶ εἰς τὸ κλιματικὸν ἔρημον, τὸ ὅπου εἶναι διαρκῶς χιονοσκεπες, καὶ καὶ εὐρύσκειται ἐπὶ τοῦ Ἰσημερινοῦ, συναντῶμεν ψῶκος καὶ θερμοκρασίας γενικῶς χαμηλάς.

Λογὸν τῶν αἰτίων τούτων, μόνον τὰ Β. τὸ Σουδάν, ἡ Ἀλγερία, τμήμα τοῦ Μαρόκου καὶ ἡ κτῆσις τοῦ Ἀκρωτηρίου ἀποτελοῦν χώρας εὐκράτους καὶ παραγωγικὰς, μὲ ἀσθινῶν καρποροφικῶν, χουρμαδιῶν, ἀνανά, κολὰ, βράμβηκος, καουτοσόκ, πορτοκαλίαν, σταφυλῶν, βανανῶν, καφέων κ.τ.λ. Σιτηρὰ παραγοῦνται εἰς τὴν Νότιον Ἀφρικήν.

Πλήθος ἀφ' ἑτέρου ἀγρίων ζῶων ζοῦν εἰς τὰς κεντρικὰς ἰδίως περιοχὰς, λέοντες, ἐλέφαντες ἀντιλόπα, ζέβραι, λεοπαράδεισι, γορίλλαι, στρουθοκάμηλοι καὶ εἰς τὴν ἄνω ποταμοῦ καὶ τὰς λίμνας ρινκόροι, Ἰπποπόταμοι, κροκόδειλοι κ.τ.λ.

Τὸ κυριώτερον βίωσι ἀπὸ τὰ χροῖμα κζα, ὡς φορητῶν καὶ ἱππεύσιμων, εἶνε ἡ κἀμηλοσ, τὸ πλοῖον τῆς ἔρημου, ὅπου τὴν ὀνομαζοῦσιν οἱ Ἀραβες.

Ὀρυκτὸν πλοῦτον ἡ Ἀφρική ἔχει κυρίως εἰς τὸ μεσημβρινὸν τῆς τμήμα, ὅπου ἐξάγειται χρυσοὺς κυρίως καὶ πολυτίμοι λίθοι ἀπὸ τὰ ἀδάμαντορυχεῖα τοῦ Τρανσβαλ.

**Κατοικοί:** Ἡ Ἀφρική ἐπονομασθῆναι Μαῦρη ἢ Περσοὺ διότι εἶνε ἡ κλιτὴ τῶν μαύρων.

Φυλετικῶς διακρίνονται εἰς **Χαυτὰς** ἐν Αἰθιοπία, Ἀλγερία, Σαχάρα καὶ Σομαλιλάνδη, καὶ **Συρταίους**, ποὺς βορρως δηλαδὴ καὶ βορειοδυτικῶς Ἀραβίας καὶ τοὺς κατοικοῦσιν τῆς Ἀβηρουσιακῆς. Ἐκτός δὲ τῶν Ἀβηρουσιῶν, ποὺ εἶναι χροῖταινοὶ (ὀρθόδοξοί, κῶπται), οἱ λοιποὶ εἶνε Μωσαμβανοί.

Οἱ ὀλοπόλοι, Νιγηροί, Μπαντοί, κ.τ.λ., δηλαδὴ οἱ ἰθαγενεῖς ἀφρικανοί, κατοικοῦντες περὶ τὸν Ἰσημερινὸν καὶ εἰς τὰ ΝΔ τῆς χώρας, τὴν Νιγηρίαν, τὸ Κόγκον, τὴν Ἀγγόλαν κ.τ.λ., διαρροῦνται εἰς πηλοσ φυλῶν, βοσχημάτους, ὄττεντότους, Κάρρους, Ζουλοῦ κ.τ.λ. καὶ εἶνε εὐδωλοκράται καὶ φειγισαί.

**Ἀκρωτήρια, Ὀκάλασαι, Πορθμοί:** (Ἀσκήσις)

Ἀπὸ ποῖας θλάσσοις καὶ ὠκεανοῦς βρέχονται τὰ παράλια τῆς Ἀφρικής; Ποσοὺς καὶ ποῖους πορθμοὺς ἔχει; Ποῖα Ἀκρωτήρια;

**Ποταμοὶ—Λίμναι:** Παρατηρήσατε τὸν ποῦν τοῦ Νιγηροῦ. Ἀπὸ ποῦ πηγάζει; Ποῖους ἄλλους ποταμοὺς ἔχει ἡ Ἀφρική; Ποῖας λίμνας;

**Νῆσοι** (Ἀτλαντικῶν ὠκεανῶν):

**Κανάριοι Νῆσοι:** Ἀνήκουσιν εἰς τὴν Ἰσπανίαν καὶ εἶνε πλοῦσαι εἰς οἶνου, καρποῦ, καπνοῦ, σιτηρὰ κ.τ.λ. Ἀπὸ τῆς ἠθια Φέρρου διέρχεται εἰς τὸν Μεσημβρινὸν τῶν καθιερωμένων πρὸς καταμέτρων τὸν γεωγρ. μηκῶν.

**Ἀναλήψις:** Ἀγγλικὴ ἀνακαληφθεῖσα τὸ 1501 κατὰ τὴν ἡμέραν τῆς Ἄνα ἠψέως. Σταθμοὺς ἀνθρακωσέως τῶν ἀτμοπλοίων.

**Ἄγ. Ἐλένη:** Πρὸς Δ. τῶν Ἀφρικανικῶν παραλίω. Ἀγγλική. Τόπος ἐξορίας τοῦ Μ. Ναπολεόντος κατὰ τὰ ἔτη 18'5—1821.

Ἄλλαι νῆσοι: Μαδέρα, Πρασίου Ἀκρωτηρίου, Φερνάνδου Πῶ, Ἄγ. Θωμᾶ.

(Ἰνδικῶν ὠκεανῶν)

**Μαδαγασκάρη:** Χωρίζεται ἀπὸ τὴν Ἀφρικανικὴν παραλίαν διὰ τὸν πορθμὸν τῆς Μοζαμβίκης καὶ ἀνήκει εἰς τὴν Γαλλίαν. Διασχίζεται ἀπὸ ὕψηλὴν (2000 μ.) καὶ δασοδὴ βουνοσειρῶν, παράγει ἐν ἀφθονία σιτηρὰ, οἶνου, ὄρων, κ.τ.λ. καὶ τρέφει πολλὰ ἀγρία ζῶα καὶ ποῖμα μεγάλα. Μεταλλεῖα χαλκοῦ ἰδῖως καὶ σιδήρου. Κατοικοὶ 5,000,000 Πρωτεῦσαι **Ταναναῖσι**, εἰς τὸ κέντρον τῆς ἠθια.

**Ζανζιβάρη:** Ἰνδὸ Ἀγγλικὴν προασίαν.

Ἄλλαι νῆσοι: Μαυρίκιος, Ἐνωσις, Σευέλλαι, Σοκότρα.

**Εὐρωπαϊκὴ Κτῆσις:** Αἱ ὀπὸ τὴν Εὐρωπαϊκὴν κατεχόμεναι Ἀφρικανικαὶ Χῶραι καταμενοῦνται μετὰ τὸ αὐτὸν ὡς ἑξῆς:

**Ἀγγλικαὶ Κτῆσις:** Αἱ κυριώτεραι εἶναι: Ἐπαρχία τοῦ Ἀκρωτηρίου, Νάταλ, Ὀράγγη, Τράνσβαλ, ΝΔ Ἀφρική, Ροδεσία, Ταγγανίκα, Κένια, Οὐγάνδα, Ζανζιβάρη καὶ Πέμπτα, Ἀγγλικὴ Σομαλία, Γαμπία, Ἀκτὴ Χρυσοῦ, Νιγηρία, Σιέρρα Λεῶν, Ἀγγλοαιγυπτιακὸν Σουδάν. Ἐκτασις ἐν δ'ἄφ 3,824,285 τετρ. χιλίω.

**Γαλλικαὶ:** Ἀλγερία, Τύνις, Μαρόκον, Δυτικὴ Γαλλ. Ἀφρική, Ἰσημερινὴ Γαλλ. Ἀφρική, Μαδαγασκάρη, Γαλλ. Σομαλία, Νῆσοι Κομόρα. Ἐνωσις κ.τ.λ.—Ἐκτασις ὀλικὴ 4,109,000 τετρ. χιλίω.

**Πορτογαλικαὶ:** Πορτογαλ. Γουίνεα, Ἀγγόλα, Μοζαμβίκη, Νῆσοι Πρασίου Ἀκρωτηρίου κ.τ.λ. Ὀλικὴ ἔκτασις 936,772 τετρ. χιλίωμετρα.

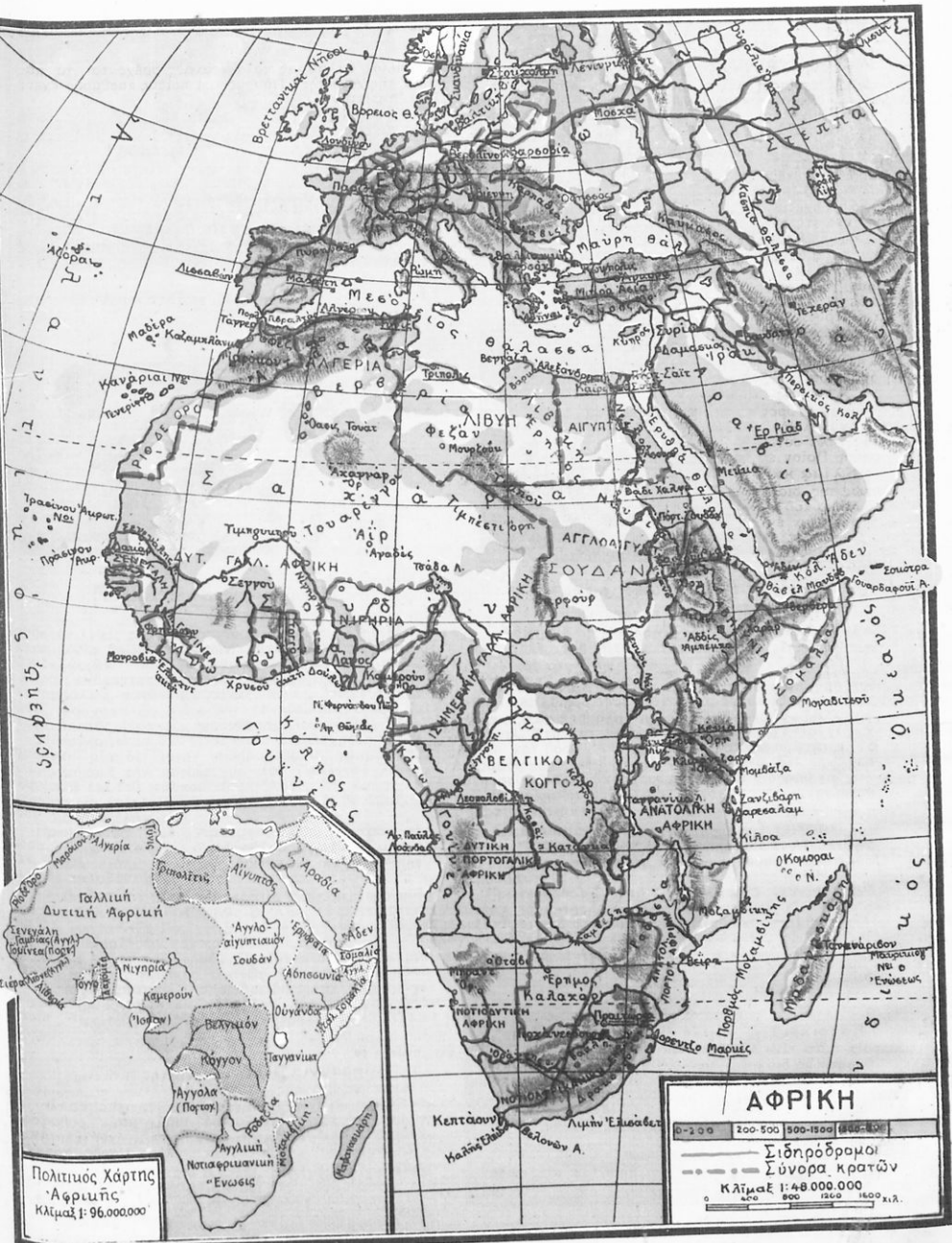
**Βελγικαὶ:** Βελγικὸν Κογκό, εἰς τὸ κέντρον τῆς ἠθια πρὸς μὲ ὀλικὴν ἔκτασιν 918,000 τετρ. χιλίωμετρα.

**Ἰταλικαὶ:** Ἐρυθραία, Ἰταλικὴ Σομαλία, Λιβῶν (Τριπολιτικὴ καὶ Κυρηναϊκὴ). Ἐκτασις ὀλικὴ 660,800 τετραγ. χιλίωμετρα.

**Ἰσπανικαὶ:** Ἰσπανικὸν Μαρόκον, Ρίο δὲ Ὀρο, Ἴφρι κ.τ.λ. Ἰσπανικὴ Γουίνεα καὶ Νῆσοι. Ἐκτασις ἐν δ'ἄφ 129,470 τετρ. χιλίωμετρα.

**Πολιτικὴ διαίρεσις:** Ἡ Ἀφρική σήμερον καταμενεται κυρίως μετὰ τῆς Ἀγγλίας (Ἀνατολ. τμήμα), καὶ τῆς Γαλλίας (Δυτ. τμήμα). Ἰὸ Βέλγιον κατέχει τὸ κέντρον, ἄκολοθοῦσιν δὲ αἱ Πορτογαλικά, αἱ Ἰταλικαὶ καὶ αἱ Ἰσπανικαὶ κτῆσις. Αυτόνομα κράτη περιεχει ἡ Ἀφρική κυρίως τὴν **Αἰγύπτου**, τὴν **Ἀβηρουσιαν** καὶ τὴν **Λιβύαν**.

**1. Ἀβηρουσιαν:** Αἰθία κατέχει τὴν ἔκτασις βου νόδῳ Ἄνατ. γωνίαν τῆς Ἀφρικής, ἑταὶς τῶν παραλίω, ποῦν κατόχοι εἶναι οἱ Ἴταλοί, οἱ Ἀγγλοὶ καὶ οἱ Γαλλοί. Ἐκτείνεται μετὰ τὴν Ἀνατολικὸν Σουδάν καὶ Ἐρυθρὰς θαλάσσης, Ἰὸ δὲ ἐδαφὸς τῆς ἔχει τοιαύτην διέπλασιν ὡστε ἐπονομασθῆναι Ἐλλάδα τῆς Ἀφρικής. Ἡ Ἀβηρουσιαν ἔχει ἔκτασιν 760,000 τετραγ. χιλίωμετρῶν (ἢ 12 φορὰς ἡ Ἑλλάς), κατοικοὶ εἶνε δὲ περὶ τὰ 12,000,000. Πολλὰ τῶν βουνοῦν τῆς ὑπερβαίνουσιν εἰς ὕψος τὰ 4,000 μέτρα. Οἱ ποταμοὶ τῆς, ἀβρθεῖς ὡς ἐπὶ τὸ πλεῖστον, πλημυροῦν κατὰ τὴν περιόδον τῆς πλουσίωτατα δασὴ καὶ μεγάλην παραγωγὴν σιτηρῶν, ἐλεκτῶν καφέων, μέλιτος, καου-



Ψηφιοποιήθηκε από το Ινστιτούτο Εκπαιδευτικής Πολιτικής





Τύποι άράβων (Μαρόκον).



Σχολείον άράβων έν Αιγύπτω.



Γυναίκες τής Μαδαγασκάρης.



"Εμπορος φρούτων εις τό 'Αλγέριον.

τοού κ.τ.λ. εις τούς άπέραντους λιμνώνας της ζώνιν έκατομύρια βωών, προβάτων, αιγών, ημίονων και ίππων έκλεκτών. Άλλά και άγρια ζώα τρέφει πάμπολλα ή χώρα : ελέφαντας, ρινόκερους, ίπποπόταμους, λέοντας, λεοπαρδαλίες, πάνθηρας, ούαινας, θώας, βουβάλους, ζέβρους, μοσχογαλάς, πιθήκους, κροκοδείλους, θρεις. Καί πτηνά άετούς, Ιέρακες, στρουθοκαμήλους, κτλ.

Η συγκοινωνία δέν είναι πολύ άνεπτυγμένη έν 'Α-βησσονία: μία δέ μόνον σιδηροδρομική γραμμή 800 χιλιομ. μήκους τήν συνδέει με τόν Γαλλικόν λιμένα Τζιμπουτί επί τού κόλπου τού 'Αδεν. Η έσωτερική συγκοινωνία έκτελείται διά καραβιών αι δέ άμαξιτοί όδοί της είνε έλάχιστοι.

Πρωτεύουσα 'Αδδίς 'Αμπέλα, εις τό κέντρον της χώρας, όπου καταλήγει ο σιδηρόδρομος τού Τζιμπουτί. κάτ. 50.000. Πόλις έν μέρει ευρωπαϊκή, κατά τό πλείστον δέ καλυδόντικος.

**2 Λιβερία :** Είνε Δημοκρατία Μαύρων, ίδρυθεΐσα άπό τας 'Ηνωμ. Πολιτείας της Β. 'Αμερικής. Κείται εις τήν ΒΔ γωνίαν της Γουινέας, καί έχει έκτασιν 95,400 τετραγ. χιλιομέτρων καί κατοίκους 1,500.000.

Κλίμα ύγρον καί θερμόν. Προϊόντα άφθονα : κόμμι, σιτηρά, βάμβαξ, φοίνικες, άνανάς, έβενος, κηρός, κασσίτου, καφές, μαμπού, έσπεριδοειδή. Μέταλλα παράγει σίδηρον, χρυσόν, χαλκόν, μόλυβδον, λιγνίτην καί άδάμαντας. Πρωτεύουσα έχει τήν Μονραβία με 40.000 κατοίκους.

## Αίγυπτος

**Θέσις :** Η Αίγυπτος καταλαμβάνει τό μεταξύ της Μεσογείου καί 'Ερυθράς θαλάσσης ΒΑ' τμήμα της 'Αφρικής καί άποτελεί άνεξάρτητον Βασιλείον ύπό τήν Άγγλαν.

**Έκτασις :** 944.300 τετ. χιλ. Η Αίγυπτος καταλαμβάνει πλην της κυρίως Αιγύπτου, τήν χερσόνησον τού Σινά καί τό 'Αγγλοαιγυπτιακόν Σουδάν.

**Έδαφος :** Η κυρίως Αιγυπτος άποτελείται άπό τήν άπέραντον πεδιάδα τού Νείλου, περιβαλλομένη ύπό της 'Αραβικής, Νουβικής καί Λιβικής έρήμου.

**'Ασκήσις :** Μελετήσατε τόν χάρτην, τήν πορείαν καί τό Δέλτα τού Νείλου. Τήν θέσιν καί έκτασιν τών έρήμων καί τας θέσεις.

**Πρόϊόντα :** Η χώρα, ποτίζεται άφθώνως ύπό τού Νείλου καί είναι εύφορώτατη. Παράγει άφθονα σιτηρά, βάμβακα, σακχαροκάλαμον, ροϊνίκας, έσπεριδοειδή, λαχανικά κτλ. Κτητροφικά προϊόντα κυρίως έκτρέφει καμήλους καί βόας. Ακμάζει δέ ή καπνοβιομηχανία. Τό ύπιδραφος περικλείει σπουδαία λατομεία. Εις τήν χερσόνησον τού Σινά ύπάρχουν μεταλλεία σιδήρου καί χαλκού καί πλησίον τού Σουέζ είναι πηγή πετρελαίου, άσβεστος, θεσίον κτλ.

**Πληθυσμός :** Η Αίγυπτος έχει 13.800.000 κατ. Πολλοί 'Έλληνες είναι εγκατεστημένοι έν Αιγύπτω, όπου ύπάρχουν σπουδαία καί άκμάζουσα 'Ελληνικά παρκοίται.

Πρωτεύουσα έχει τό Κάιρον κατ. 1 έκατ. (ή μεγαλύτερα πόλις της 'Αφρικής). Άλλαι πόλεις είναι : ή 'Α-Σεινάνθητα, ο σπουδαιότερος έμπορικός λιμην της Αιγύπτου, με 600.000 κατ. Τό Πουρ-Σάι: τό Σουέζ, τό 'Ασουάν, τό 'Ασουί, τό Φαγιούμ κ.τ.π.



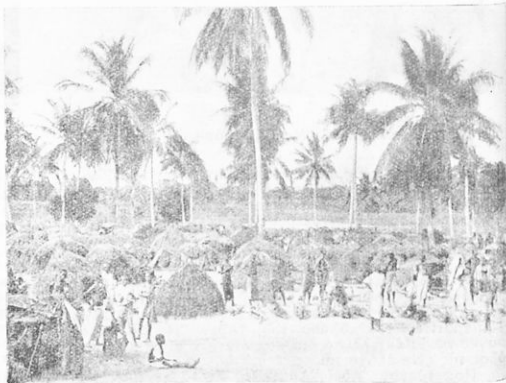
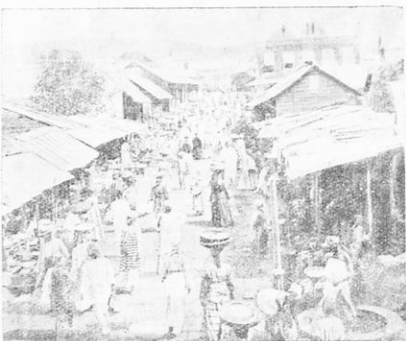
Τό Καίπαιον, πρωτεύουσα της 'Αγγλικής άποικίας τού 'Ακρωτηρίου της Καλής 'Ελπίδος.



Πολεμιστοὶ Ζουλοῦ (κάφρων) ἐν τῇ Ν. Ἀφρικῇ.

Τὸ Κιλιμάντζαρον τὸ ὑψηλότερον ὄρος τῆς Ἀφρικῆς.

Οἱ καταρράκται τῆς λίμνης Βικτωρία



Φριτάουν, ἡ πρωτεύουσα τῆς Σιέρα Λεώνε.

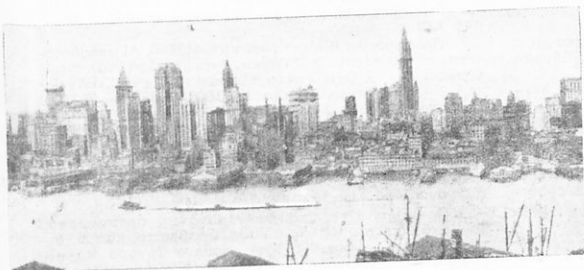
Νταρέλ Σαλάμ, πρωτεύουσα τῆς Ταγκανίκας.



Γυνὴ τῆς Ν. Γουίνεας

Ὁ σπουδαῖος λιμὴν τῆς Ταγκανίκας.

# 4. ΑΜΕΡΙΚΗ



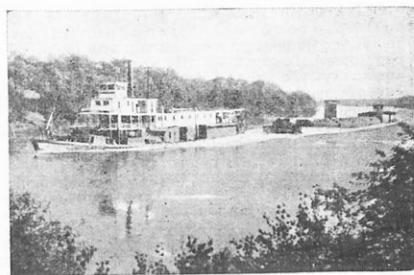
Ἡ Ν. Ὑόρκη ἀπὸ θαλάσσης.



Οὐρανοξύστα. ἐν Ν. Ὑόρκη.



Τὸ Ἀτλαντικ, περὶ φημος λουτρόσ' ἐ Νέα Ἑρεσέη.



Ὁ ποταμὸς Σακραμέντο (Καλλιφορνία).



Τὸ Καπιτώλιον (Κυβερνεῖον) εἰς τὴν Οὐάσιγκτων.



Ὁ ποταμὸς Μισσισιπῆς ὁ μεγαλύτερος εἰς μῆκος τῆς γῆς. (Β. Ἀμερικῆ).  
Ψηφιοποιήθηκε ἀπὸ τὸ Ἰνστιτούτο Ἐκπαιδευτικῆς Πολιτικῆς

## Ἄμερική

**Θέσις:** Ἡ Ἄμερική εὐρίσκειτο μεταξύ τῶν τεσσάρων ὁκεανῶν: Ἀτλαντικοῦ, Εἰρηνικοῦ, Βορείου καὶ Νοτίου. Ἰαγωμένον ὄκεανῶν. Διασχίζεται λοιπὸν ἀπὸ ὄλας τὰς ζώνας τῆς γῆς.

Τὴν παλαιάν, τὴν εὐκρατή καὶ τὴν διακεκαυμένην, χωρίζεται φυσικὰ εἰς τρεῖς περιοχάς: τὴν Βόρειον, τὴν Κεντρικὴν καὶ τὴν Νότιον Ἄμερικην.

**Ἔκτασις:** Ἡ Ἄμερικανικὴ Ἕπειρος ἔχει ἔκτασιν 42 ἑκατ. τετρ. χιλίων.

**ΒΟΡΕΙΟΣ ΑΜΕΡΙΚΗ.** Τὸ βορειοδυτικὸν μέρος τῆς χωρίζεται ἀπὸ τῆς Ἀσίας διὰ τὸ Βεργιεύιον πορθίου. Τὸ βορειοανατολικὸν ἔχει ἀπέναντί του τὴν Γροιλανδίαν.

**Ἔδαφος:** Μία ἀπέραντος πεδιάς καταλαμβάνει τὸ κέντρον καὶ προχωρεῖ πρὸς τὰ βόρεια. Μακρὰ ὄρεσιν ἀπλώνεται κατὰ μήκος τοῦ δυτικοῦ μέρους (ὄρη τοῦ Εἰρηνικοῦ) μετὰ τὴν ὄψιχότεραν κορυφὴν Μάκκ Πλευνὸν (μ. 6.240). Εἰς τὸ ἀνατολικὸν μέρος εἶναι τὰ μέτρια ὄρη Ἄπαλαχια. Τὰ μεγαλύτερα ὄρη εἶναι τὸ Καλοράντο καὶ τὸ Μεξικό.

Ποταμοὶ ἔχει τοὺς Κολοράντο, Κολεμβία, Σακραμέντο, Ἰούγκρι καὶ Μακέικη. Ἰκονοὶ εἰς τὴν Εἰρηνικὸν. Εἰς δὲ τὸν Ἀτλαντικὸν γίνονται ὁ Λισισσιπὸς (ὁ μεγαλύτερος τῶν ποταμῶν τῆς γῆς), μετὰ ποταμοὺς τὸν Μισσοῦρι καὶ τὸν Ὄχιω. Ὁ Ἄγιος Λαυρέντιος εἶναι ἐπισημὸς ποταμὸς καὶ τὰ πλοῖα ἀφαιμένους εἶναι Ἀτλαντικῶν εἰσέρχονται διὰ τοῦ ποταμοῦ εἰς πλάσς Ἀλίας, τὴν Μίχακαμ, τὴν Ἄνω, τὴν Ὀδρῶν, τὴν Ἐριεπὴ καὶ τὴν Ὀντάριο.

Ἡ διάπλασις τῶν παραλλῶν τῆς Β. Ἀμερικῆς διαφέρει. Ὅθτια τὰ παράλια τοῦ Ἀτλαντικοῦ σχηματίζουν πολλοὺς κόλπους καὶ λιμένες. (Κόλποι Ἄγ. Λαυρέντιος καὶ Μεξικό. Λιμένες Ν. Ἰόρκη, Βοστώνη, Βαλτιμόρη, Φιλαδέλφεια). Τὰ παράλια τοῦ Εἰρηνικοῦ εἶναι βραχέη καὶ σχηματίζουν μόνον τὸν στενὸμακρον κόλπον τῆς Καλιφορίας.

**Κάτοικοι:** Ἡ Ἄμερική ἀνεκαλύθη τὸ 1492 ὑπὸ τοῦ Χριστοφόρου Κολόμβου. Οἱ τότε κάτοικοι τῆς ἴσας εἶναι ἄγρια καταστάσιν (φυλὴ τὸν ἐρυθροδέρμων). Τώρα τὰ 4/5 τῶν κατοίκων εἶναι εὐρωπαϊκῆς καταγωγῆς καὶ τὸ 1/5 μαύροι, ἀπόγονοι δούλων μεταφερθέντων ἄλλοτε ἐξ Ἀφρικῆς διὰ τὴν καλλιέργειαν τῆς γῆς.

**Πληθυσμὸς — Κράτη:** Ἡ Βόρειος Ἄμερική ἔχει 130.000.000 κατ. καὶ χωρίζεται εἰς 3 κράτη. Τὸν Καναδά, τὰς Ἦν. Πολιτείας καὶ τὸ Μεξικό.

**ΓΡΟΙΛΑΝΔΙΑ.** Εἶς τὰ Β.Α. τῆς Β. Ἀμερικῆς εὐρίσκειται ἡ δευτέρα (μετὰ τὴν Ἀυστραλίαν) εἰς μέγεθος, νῆσος τοῦ κόσμου, ἡ Γροιλανδία. Τὰ ὄρη τῆς εἶναι αἰωνίως χιονοσκέπη. Τερῆσι δὲ παγετώνες σκεπάσθων τὰς πεδιάδας τῆς καὶ κινδοῦται βραδέως πρὸς τὴν θάλασσαν. Ὅθτι σχηματίζονται οἱ τρομεροὶ ὄγκοι ποταμῶν ἐπιπλέον εἰς τὸν Ἀτλαντικόν.

Ἡ Γροιλανδία ἀνήκει εἰς τὴν Δανίαν. Οἱ κάτοικοι τῆς εἶναι Ἐσκιμῶι καὶ ζοῦν ἐκ τῆς αἰτίας.

**ἈΛΑΣΚΑ.** Εἰς τὸ ἀντίθετον μέρος τῆς Β. Ἀμερικῆς, τὸ ἀρκάτονον σημεῖον τῆς καταλαμβάνει ἡ Ἀλάσκα. Ἀπέναντί τῆς εὐρίσκειται ἐπὶ τῆς Ἀσιατικῆς ἡπείρου ἡ Σιβηρία, χωρίζονται δὲ διὰ τοῦ Βεργιεύιον πορθίου. Εἶναι ὀρεινὰ χῆρα καὶ παγετωδὲς. Οἱ κάτοικοι τῆς (55.000) εἶναι κατὰ τὸ ἥμισυ Ἐσκιμῶι καὶ οἱ λοιποὶ λευκοὶ, ἀγολογούμενοι μετὰ τὴν αἰλίαν (βακαλάων καὶ σολομῶν) καὶ τῆς ἐξαγωγῆν χρυσοῦ καὶ ἀργύρου (χρυσόσθηραι). Ἀνήκει εἰς τὰς Ἦν. Πολιτείας.

**ΚΑΝΑΔΑΣ.** Καταλαμβάνει τὸ βόρειον τμήμα τῆς Β. Ἀμερικῆς. Εἶναι Ἀγγλικῆ αὐτόνομος ἀποικία. Ἐκτασις 10.680.000 τετρ. χιλ. Πληθυσμὸς 8.000.000 κατ. Ὁ Καναδὰς παράγει ἀφθονίαν σιτηρῶν, βασικῶν καὶ βοουτροκομικὰ ἐκλεκτὰ προϊόντα. Ἀφθονοὺν δὲ εἰς τὰ ὄρη του χρυσοῦ, ἀργύρου, σιδήρου, ἀνθράκ, πετρελαιοῦ, νικελ. κλπ. Πρωτ. Ὀυτίμην, κατ. 87.000 ἄλλαι πόλεις Μοντρεάλ 470.000, Τορόντο, Χάλφιξ.

**ἮΝ. ΠΟΛΙΤΕΙΑ.** Καταλαμβάνουν ἔκτασιν 94.000.000 τετρ. χιλ. (περίπου ἡ Εὐρώπη). Ἐπιρῆται ἐκτὸς μετὰ τὴν Καναδὰ καὶ Μεξικό. Ἀποτελεῖται ἀπὸ 51 Πολιτείας. Πληθυσμὸς 105.000.000 κατέχει δὲ καὶ τὰς νήσους Φιλιππίνων, Πόρ-Ο-Ρίκο, Μαρριανὰς καὶ Σάμωας.

Τὰ προϊόντα τῆς εἶναι πολλὰ καὶ σπουδαία καὶ

κατέχει τὴν πρῶτην ἐν τῷ κόσμῳ θέσιν εἰς τὴν παραγωγὴν τῶν (δημητριακῶν, βάμβακ, κηλός, ζυλιὰ, κτήνη, ἀνθράκας, πετρελαιοῦ, σιδήρου, χρυσοῦ, ἀργύρου κλπ.

Πρωτεύουσα Βάιγγτον, κατ. 440.000. Αἱ σπουδαίτεροι πόλεις εἶναι: Ν. Ἰόρκη, (μεγαλύτερα πόλις τοῦ κόσμου) κατ. 9.500.000 μετὰ τῶν προσαύτων, Σιάττον, κατ. 2.700.000 Φιλαδέλφεια, 1.800.000, Βοστώνη, 750.000. Ἄγ. Λουδοβίγου, 750.000. Ν. Ὀρλεάνην, 400.000. Ἄγ. Φραγιέου, 500.000.

**ΜΕΞΙΚΟ** Δημοκρατία. Ἐκτασις 2.000.000 τετρ. χιλ. Πληθ. 7.000.000. Οἱ κάτοικοι του κατὰ τὸ πλεῖστον εἶναι ἐντόπιμοι (ἰνδοί). Ἐκ τῶν εὐρωπαϊκῶν οἱ πλείστοι εἶναι ἀπόγονοι ἀποίκων Ἰσπανῶν.

Προϊόντα ἔχει ποικίλα. Μπανάνες, ἀρνόγλωσσο, βάμβακα, ζαχαροκάλαμο, καφέ, ἀράβιστο, καπνὸ, σιτάρι, κακάο, φρούτα. Χρυσάφι, ἀφθονοὺν ὄρυζο, καλλὰ μάρμαρα, ζυλιὰ πολυτιμῆ, κτηνοτροφικὰ προϊόντα κτλ.

Πρωτεύουσα ἔχει τὸ Μεξικό, κατ. 470.000

**ΚΕΝΤΡΙΚΗ ΑΜΕΡΙΚΗ.** Συνδέει τὴν Β. καὶ Ν. Ἄμερικὴν καὶ ἀποτελεῖται ἀπὸ μίαν σειράν ἰσθμῶν καὶ πολλῶν νήσων γεωινκῶν τῆς ἐπὶ τοῦ Ἀτλαντικοῦ.

Τὴν Κ. Ἀμερικὴν ἀποτελοῦν τὰ ἑξῆς κράτη: 1) τῆς Γουατεμάλας, 2) τοῦ Σαλβαδόρ, 3) τῆς Κριταρίας, 4) τῆς Κούβα - Ρικας, 5) τοῦ Παναμά καὶ 6) τοῦ Ὀυγουάδας.

Αἱ νῆσοι τοῦ Ἀτλαντικοῦ λέγονται **Δυτικαὶ Ἰνδοὶαι**. Ἐχουν 7.000.000 κατ. καὶ παράγουν ἰδίως καφέ, ζαχαροκάλαμον καὶ καπνὸ. Τὸ κυριώτερον νησιωτικὸν συμπλεγμα εἶναι αἱ **Μαζάιαι Ἀντίλλαι**. Εἰς αὐτάς ἀνήκουν:

- 1) Ἡ **Κούβα**, (Δημοκρατία). Ἡ μεγαλύτερα καὶ πλουσιώτερα τῶν Ἀντιλλῶν. Πρωτ. Ἀβάνα. Ἡ Κούβα εἶναι ἡ πρῶτη παραγωγὸς χώρα εἰς ζάχαρον. Παράγει ἀφθονοὺν βάμβακα, καπνὸ, καφέ, ζυλιὰν. Τὰ ποῦρα τῆς Ἀβάνας εἶναι ὀνομαστά.
- 2) Ἡ **Αἰτιώ**, ἀποτελοῦσα δύο δημοκρατίας μαύρων.
- 3) **Ζαμάικα** (Ἀγγλική).
- 4) **Βεζούβιαι** (Ἀγγλικαί).
- 5) **Πόρτο - Ρίκο** (Ἦν. Πολιτ.).

Αἱ **Μικροὶ Ἀντίλλαι**, εἶναι πολυάριθμοι μικραὶ νῆσοι ἀνήκοντες εἰς τὴν Γαλλίαν, Ἀγγλίαν, Ὀλλανδίαν καὶ Δανίαν.

**ΝΟΤΙΟΣ ΑΜΕΡΙΚΗ.** Εἰς ὄγκον εἶναι ὀλίγον μικρότερα τῆς Βορείου.

Τὸ σχῆμα τῆς εἶναι τριγωνικόν. Εἰς τὴν δυτικὴν παραλίαν τῆς καθ' ὅσον τὸ μήκος ἀπλώεται ἡ ἀπέραντος βουνοσειρὰ **Κοκκαζέλλαιαι τῶν Ἀνδεῶν**. Εἰς τὸ κέντρον σχηματίζονται τὰ μεγάλα ὄρη τῆς Περούβας καὶ Βολιβίας. Μεταξὺ τῶν ὄρειων ἐκτάσεων ἀπλώνεται ἀπέραντος πεδιάδες. Ὁποιασὶς **Αμαζόντιος** (ὁ μεγαλύτερος ποταμὸς τῆς γῆς εἰς ποσότητα ὕδατος) διασχίζει ἀπέραντον πεδιάδα. Πλοῖων ἀναγαρῶν ἀπὸ τὰς Ἀνδῆς (ὄπου παράγει) κἀμὴν 60 ἡμέρας διὰ νὰ φθάσῃ εἰς τὰς ἐκβολὰς του). Ἄλλοι μεγάλοι ποταμοὶ εἶναι ὁ **Λά - Πλάτας** καὶ ὁ **Ὀρενόςκος**.

Οἱ κάτοικοι τῆς Ν. Ἀμερικῆς (50 περίπου ἑκατομ.) εἶναι Ἰθαγενεῖς (ἰνδοί) καὶ ἀπόγονοι ἀποίκων Ἰσπανῶν καὶ Πορτογάλων.

### Κράτη Ν. Ἀμερικῆς

Βόρεια: 1) **Κολομβία**, πρωτ. Βογότα, 2) **Βενεζουέλα**, πρωτ. Καρακάς, 3) **Γουιάνας** (Ἀγγλική, Γαλλική, Ὀλλανδική).

Δυτικά: 1) **Παμεριανός**, πρωτ. Κίτο, 2) **Περόν**, πρωτ. Λίμα, 3) **Βολιβία**, πρωτ. Πάζ, 4) **Χιλή**, πρωτ. Σαντιάγο.

Ἀνατολικά: 1) **Βραζιλία**, ἔκτασις 8.500.000 τετρ. χιλ. Παράγει πολὺν καὶ ἐκλεκτὸν καφέ καὶ καπνὸ. Κατ. 30.500.000. Πρωτ. **Ριον - Τανιόν**, κατ. 1.250.000. 2) **Παραγουάι**, πρωτ. ἡ Ἀπομοϊόν, 3) **Ουρουγουάη**, πρωτ. Μοντεβιδέος, 4) Ἀργεντινῶν, πρωτ. Μπουένος Ἀϊρες, κατ. 1.600.000. Ἡ Ἀργεντινῶν εἶναι ἡ δευτέρα εἰς μέγεθος χώρα τῆς Ν. Ἀμερικῆς καὶ παράγει ἀφθονοὺν σιτηρὰ.









Σακραμέντο.



Σικάγον.



Άγ. Φραγκίσκος.



Βοστώνη.



Καταράκτης.



Ο ποταμός Κολοράντο.



Κερβιλιέρσι.

ΚΑΝΑΔΑΣ



Έκμετόλλευσις ξυλείας εν Καλιφόρνια.



Νέγροι καλλιεργηταί πιπεριού εις Λουιζιάναν.

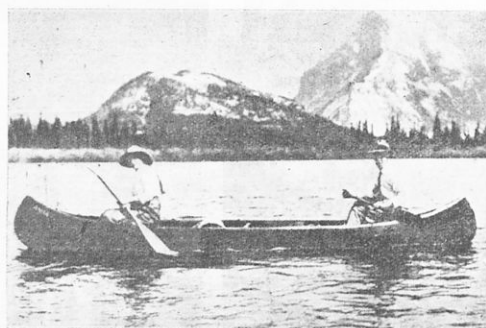
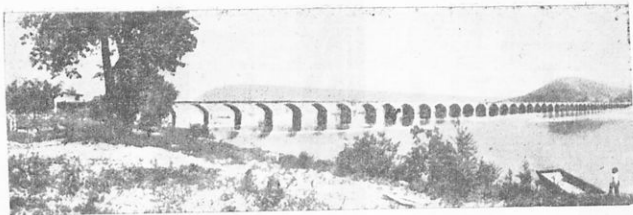


Πανύψηλα δέιδρα εν Καναδά.



Αι άπέραντοι πεδιάδες του «αιτοβολώνος του κόσμου», Καναδά.

Γέφυρα επί ποταμού εις τὴν Πενουλβανίαν.



Λίμνη ἐν Καναδῶ.



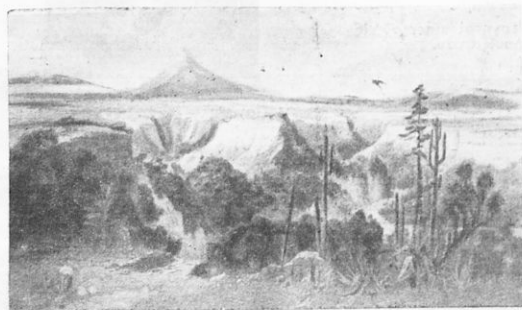
Οἱ καταρράκται τοῦ Νιαγέρας.



Ριον-Γαιέρον (Βραζιλία).



Ἐπὶ τῶν ὄρεων τοῦ Καναδά.



Ἰφιπέδομα ὁλοκληρώθηκε ἀπὸ τὸ Ἰνστιτούτο Ἐκπαιδευτικῆς Πολιτικῆς



Τὸ βραχώδες ὄρηθρον τοῦ Κολοράντο.

4<sup>6</sup> ΗΝΩΜΕΝΑΙ ΠΟΛΙΤΕΙΑΙ ΑΜΕΡΙΚΗΣ

Ν. ΥΟΡΚΗ. Τὸ Δημαρχεῖον καὶ ἄλλα κτίρια



ΟΧΙΟ. Ἡ κεντρικὴ πλατεία τῆς Κλήβελανδ



ΜΙΣΙΓΚΑΝ. Ἡ πρωτεύουσα Νιττρόιτ



ΣΙΚΑΓΟΝ. Τὰ περιώνυμα σφαγεία



Ν. ΥΟΡΚΗ. Γέφυρα κρεμαστή μήκους 6855 ποδῶν ἐπὶ τοῦ Ἀνατολικοῦ ποταμοῦ.

## Ἠνωμένοι Πολιτεῖαι

**Θέσις:** Αἱ Ἠν. Πολιτεῖαι ἐκτείνονται ἀπὸ τοῦ Ἀτλαντικοῦ Ὠκεανοῦ πρὸς Α. μέχρι τοῦ Εἰρηνικοῦ πρὸς Δ. καὶ ἀπὸ τοῦ Καναδά πρὸς Β. μέχρι τοῦ Μεξικοῦ καὶ τοῦ Μεξικανικοῦ κόλπου πρὸς Ν.

**Ἔκτασις:** Ἐμβαδὸν 9.420.670 τετ. χιλ.

**Παθροσ-Κλίμα:** Τὸ κλίμα τῶν Ἠν. Πολιτειῶν εἶναι τὸν χειμῶνα πολὺ ψυχρὸν καὶ τὸ θέρος πολὺ θεομ. Βροχαὶ καὶ χιόνες ἄφθονοι. Πλείστοι πλοιοὶ κατὰ τὸ πλείστον ποταμοὶ ἀρβύουσιν τὴν χώραν καὶ διευκολύνουσι πολὺ τὴν συγκοινωνίαν.

Ἡ Ἀγ. Λαυρέντιος πηγῶν ἐκ τῶν πέντε λιμνῶν (Ἄνωτες ἢ ὅποια εἶναι ἡ μείσθη λίμνη τῆς γῆς, γλυκὴν ὕδατον, Μίσιγγαν, Οὐρόν, Ἐρίθις καὶ Ὀντάριο) σχηματίζει μεταξὺ τῶν δύο τελευταίων τοὺς περιφίμους καταρράκτας τοῦ Νιαγάου. Ὁ Μιούσιπης δ' ἐπιμηκέστερος τῶν ποταμῶν τῆς γῆς, ὅστις δέχεται καὶ τὰ ὕδατα τοῦ Μιούσου, τοῦ Ὄχιου, τοῦ Ἀρκανσῆς κλ. καὶ ἐκβάλλει εἰς τὸν Μεξικανικὸν κόλπον, σχηματίζων μέγα Δέλτα. Ἄλλοι ποταμοὶ εἶναι ὁ Οὐρόν, εἰς τὰς ἐκβολὰς τοῦ ὁποῦ εὐρρίσκειται ἡ Ν. Ὀρῆκη, ὁ Ρίο Κουζορόδο καὶ ὁ Ρίο Γράνδο.

**Ὀρη:** Κατὰ μήκος τῆς παραλάς τοῦ Εἰρηνικοῦ ἐκτείνονται τὰ Καταρακτικῶν καὶ ἡ Σίερα Νεβάδα. Τὰ Βραχώδη, ἑσπερικῶς καὶ τὰ Ἀπαλάτσι πρὸς τὴν παραλάην τοῦ Ἀτλαντικοῦ.

Μεταξὺ τῶν ὀρέων, ἐκτείνονται ἀγανεὶς πεδιάδες ἰδίως ἡ πεδιάς τοῦ Μισσιππῆ. Μεταξὺ δὲ τῶν Βραχωδῶν ὀρέων καὶ τῆς θουσοειρᾶς τοῦ Εἰρηνικοῦ ἐκτείνονται ἄγροα καὶ μεγάλα ὄρηπεία.

**Προϊόντα:** Ἀφθονα δημοτικὰ προϊόντα, κωνός, βῆμας, δρυς, ζάχαρις, καφέ, πολυτίμος ζυλεῖα κλπ. Ἡ κτηνοτροφία εἶναι πολὺ ἀνεπτυγμένη. Χοίροι, πρόβατα, βόες κλπ. Ἡ βιομηχανία εἶναι εἰς ἄκρον προηγμένη. Ἐξάγει ἀφθονίαν λιθανθράκων, σίδηρον, ἄργυρον, χρυσόν, χαλκόν, πετρέλαια ἄφθονα κτλ. (βλ. χάρτη σελ. 24α).

**Πληθυσμὸς καὶ Πολιτεῖαι:** Αἱ Ἠνωμένοι Πολιτεῖαι (51 τὸ ὄλον) ἀποτελοῦν μέγα ὁμοσπονδιακὸν κράτος, ὑπὸ δημοκρατικόν, πολίτευμα. Ὁ πρόεδρος τῆς δημοκρατίας τῶν Ἠν. Πολιτειῶν ἐδρεύει εἰς τὴν Βάσιγκτων τῆς πολιτείας Κολουμβία. Ὁ πληθυσμὸς τῶν Ἠν. Πολιτειῶν ἀνέρχεται εἰς 123.000.000 κατ.

**Ἀσκήσις:** Παρατηροῦμε τὸν χάρτη μας πολιτικῆς διαιρέσεως τῶν Ἠν. Πολιτειῶν (σελ. 23α). Ἐπ' αὐτῷ θὰ ἴδῃτε τὰς 49 ἐκτὼν Πολιτειῶν. Πλὴν αὐτῶν εἶναι ἡ Ἀλάσκα εἰς τὸ ΒΔ. ἄκρον τῆς Β. Ἀμερικῆς καὶ αἱ νῆσοι Χαβάϊ τοῦ Εἰρηνικοῦ Ὠκεανοῦ.

**Κυριώτεροι πόλεις:** Νέα Ὑόρκη, ἐπὶ τὸν ἐκβολῶν τοῦ Οὐρόν ποταμοῦ, ἡ μεγαλύτερα καὶ ἑμπορικώτερα πόλις τῆς συμπολιτείας, κατ. 5.620.000 Φιλαδέλφεια, 1.850.000 κατ. Βαζ.τιμὴν, κατ. 750.000 Βάσιγκτων πρωτ. τῆς συμπολιτείας, Σικάγον, μείσθη πόλις παρά τὴν λίμνην Μίσιγγαν, κατ. 2.700.000, ἔχουσα ὄνομαστὰ

σφαγεῖα. Νετρούα, 1 ἐκ. κατ. Ἀγ. Λουδοβίκος, 772.000 κατ., ἐπὶ τοῦ Μισσιππῆ. Ἀγ. Φραγκίσκος, κατ. 505.000, ἐν τῇ Καλλιφορνία.

Ἡ χερσόνησος Ἀλάσκα, ὡς ἐκ τῆς θέσεώς τῆς πλῆστον τοῦ Β. Πόλου εἶναι κατάψυχρος χώρα. Διὰ τοῦτο κατοῖσι τριπλασία εἰς ἕκτασις τῆς Ἑλλάδος, κατοικεῖται μόνον ὅπῃ 65.000 κατ. κατὰ τὸ θέρος μόνον. Ἐχει πλουσιώτατα ὄρυχα ἡ χρυσοῦ, ἀργύρου κτλ.

**Κτήσεις:** Αἱ Ἠν. Πολιτεῖαι κατέχουν τὴν περίε τῆς διωρυγῶς τοῦ Παναμᾶ ὀρίων, τὰς νήσους τῶν Παρῶνων ἐν τῷ Μεξικανικῷ κόλπῳ, τὰς νήσους Καρολίνας, Τατονιας, τὰς Σαμόας, Φιλιππίνας καὶ Πόρτο Ρίκο.

### ΓΕΝΙΚΑ ΠΕΡΙ ἨΝ. ΠΟΛΙΤΕΙΩΝ

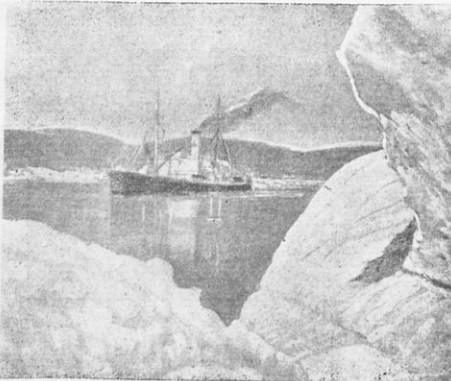
Αἱ Ἠν. Πολιτεῖαι ἀποτελοῦν ἐν τῶν μεγαλυτέρων πλουσιωτέρων καὶ ἰσχυροτέρων κρατῶν τῆς Γῆς. Ἡ ἔκτασις τῶν εἶναι ἰση σχεδὸν πρὸς τὴν Εὐρώπην. Ὁ στόλος τῶν Ἠν. Πολιτειῶν εἶναι ἐκ τῶν πρώτων, καθὼς καὶ ἡ ἀεροπορία τῶν.

Κατέχουν τὴν πρώτην θέσιν εἰς τὴν παραγωγήν καὶ ἐξαγωγήν τῶν πετρελαίων, αὐτοκινήτων, ἀραβιστοῦ, βάμβακος, χαλκοῦ, ἀλουμίνου, ψευδαργύρου, σιδήρου, χάλυβος, γολύβου, γαίνθρακος (ὑπερβίη τῆς Ἀγγλίας ἐν τελευταίᾳ), κρέατον καὶ λίπους.

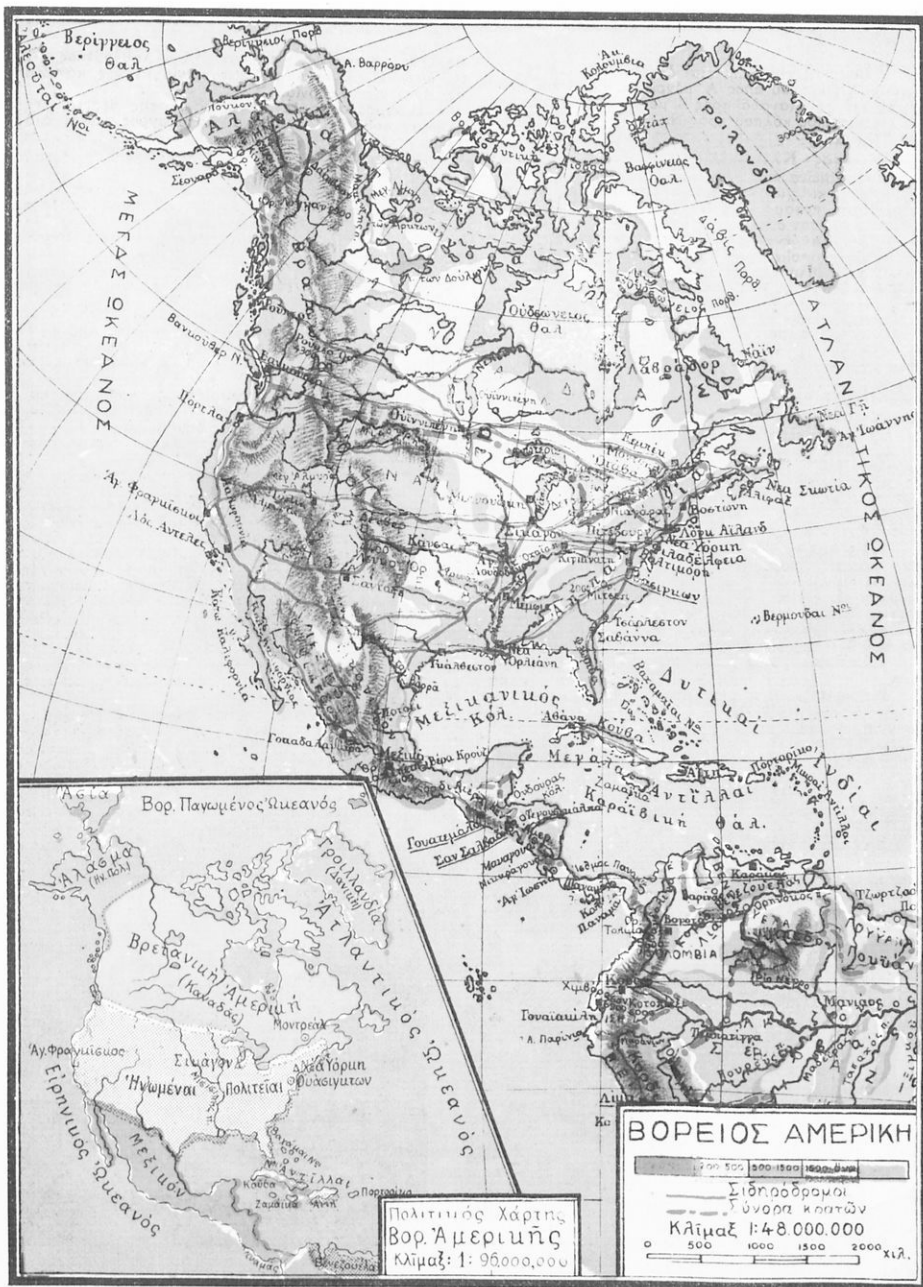
Τὰ ὄνομα τῶν 51 διαμερισμάτων ἢ Πολιτειῶν εἶναι:

Ἀϊντάχο, Ἀϊόγουα, Ἀλαβάμα, Ἀριζόνα, Ἀρκανσῆς, Βέρμοντ, Βιργίνια, Δ. Βιργίνια, Ἰλλινόις, Ἰνδιάν, Γιούτα, Γεωργία, Καλιφορνία, Κάνσας, Κεντώκη, Κολοράδο, Κοννέκτικατ, Λουϊζιάνα, Μάιν, Μαϊρύλαντ, Μασσαχουσέτη, Μινεσότα, Μίσιγγαν, Μισσιππῆ, Μισσουρή, Μοντάνα, Νέα Ἰερσέη, Νέα Ὑόρκη, Νεβάδα, Νεβράσκα, Νέον Μεξικόν, Νέον Χάμπερ, Βορ. Δακότα, Ν. Δακότα, Β. Καρολίνα, Ν. Καρολίνα, Ντελάουερ, Ὀχάιο, Ὀκλαχόμα, Ὀρεγκον, Ουάσιγγτον, Ουάσιγκτον, Ουάσκονσιν, Πενσυλβανία, Ρόντ-Ἄϊλαντ, Τέννεσ, Τέξας, Φλοριντά καὶ Κολουμβία, ὅπου ἡ πρωτεύουσα Βάσιγκτων. Ἐν ὄλῳ 49. Πλὴν αὐτῶν εἶναι ἡ πολιτεία τῆς Ἀλάσκας καὶ αἱ νῆσοι Χαβάϊ. Ἐν ὄλῳ 51.

**Ἱστορία:** Πρῶτοι ἄποικοι Εὐρωπαῖοι εἰς τὴν ἄνωστον ἑαὶς τότε Ἀμερικὴν ἦσαν Ἰσπανοὶ, ἰδρύσαντες ἀποικίαν εἰς τὰς ἀκτᾶς τῆς Φλοριντά (1586). Ἐπειτα οἱ Γάλλοι ἐγκατεστάθησαν εἰς τὴν κοιλίαν τοῦ Μισσιππῆ καὶ τὰς ἀκτᾶς τῆς Λουϊζιάνας. Οἱ Ἀγγλοὶ τέλος εἰς τὰς ἀκτᾶς τοῦ Ἀτλαντικοῦ ἴδρυσαν τὴν Ν. Ἀγγλίαν (κατεχομένη ἦδη ὑπὸ 6 πολιτειῶν). Αἱ ἀγγλικαὶ αὐταὶ ἀποικίαι προέδρυσαν περισσότερο τῶν ἄλλων καὶ τὸ 1775 οἱ ἀποικοὶ ἐπανεστῆσαν κατὰ τῆς ἀγγλικῆς διοικήσεως καὶ τῶν μητροπολιτικῶν στρατευμάτων. Μετὰ μακροῦς πολέμου, ἀνεγνωρίσθη ἡ ἀνεξαρτησία τῶν Ἠν. Ἠνωμένων Πολιτειῶν, αἱ ὁποῖαι ὄλλων κατ' ὄλον ἐξῆσαν εἰς τὸν σημερινὸν ἀριθμὸν καὶ τὴν ὀπερόχον ἀκμήν.



ΟΡΕΓΓΟΝ. Τεχνητὸς καταρράκτης παράγων 10.000 ἰσπων ἠλεκτρικὴν δύναμιν.









## Ώκεανία

**Θέσις:** Ἡ Ὁκεανία περιλαμβάνει τὸ σύνολο τῶν νήσων πού εὑρίσκονται διασπαρμένες εἰς τὸν Ἰνδικόν καί τὸν Εἰρηνικόν ὠκεανόν, νοτίως τῆς Ἀσίας.

**Ἔκτασις:** Ἡ Ὁκεανία ἔχει ἐν συνόλῳ ἔκτασιν 11.300.000 τ. χιλ. Ἐίναι δηλαδή κατὰ τι μεγαλύτερα τῆς Εὐρώπης.

**Διάπλασις ἐδάφους:** Ἡ Ὁκεανία, ὅπως εἰπομέν ἀποτελεῖται ἀπὸ πλῆθος νήσων. Δὲν εἶναι δηλαδή μία ἡπειρος συμπαγής, ὅπως αἱ ἄλλαι ἡπείροι. Μόνον δὲ ἡ Αὐστράλια, ἡ Ν. Γουινέα, ἡ Ν. Ζηλανδία καὶ ἡ Ν. Καληδονία, εἶναι ὑπολείμματα μεγάλῃς ἡπείρου, ἡ ὅποια κατεχόσθη εἰς τὸν Ὁκεανόν. Ἐκ τῶν ἄλλων νήσων ξεχωρίζομεν τὰς ἡφαιστειογενεῖς (Χαβάι, Μαριάνες, Φίτζι Βίσμαρκ, Ἐταιρείας) καὶ τὰς κοραλλιογενεῖς πού ἐσηματίσθησαν ἀπὸ τὰ ὄστρακα μικρῶν κοραλλίων καὶ ἐξέχουσι ὄλγα μέτρα ἀπὸ τὴν ἐπιφάνειαν τῆς θαλάσσης. (Καρολλίνες-Τουαμητοῦ-Μαρσάλ κτλ.)

**Φυσικὴ Διαίρεσις:** Ἡ Ὁκεανία χωρίζεται ὡς ἑξῆς:

1. **Αὐστραλεσία** ἡ ὅποια περιλαμβάνει τὴν Αὐστράλιαν, τὴν Τασμανίαν καὶ τὴν Ν. Ζηλανδίαν.

2. **Μελανησία** (νήσοι τῶν μαύρων). Περιλαμβάνει τὰς νήσους Ν. Γουινέα, Σολομώντος, Ν. Καληδονία, Βίσμαρκ, Ν. Ἐβρίδες, Φίτζι, Περούζ.

3. **Μικρονησία.** Περιλαμβάνει τὰς νήσους Καρολλίνες, Μαριάνες, Μαρσάλ, Παλάος κτλ.

4. **Πολυνησία.** Περιλαμβάνει τὸ Ἄρχιπέλαγος τοῦ Εἰρηνικοῦ. Χαβάι, Τόγκα, Μαρκίζ, Τουαμητοῦ κτλ.

**Πολύτι:** Οἱ ἰθαγενεῖς κάτοικοι τῆς Ὁκεανίας ἀνήκουν εἰς δύο κυρίως φυλάς. Τοὺς **Μελανησίους**, οἱ ὅποιοι ἀνήκουν εἰς τὸν γνωστὸν τύπον τῶν μαύρων, (μαῦρο δέρμα, κοντὰ κατσαρά μαλλιά), καὶ τοὺς **Πολυνησίους** οἱ ὅποιοι ἀνήκουν εἰς τὴν κίτρινην φυλὴν. Οἱ μαῦροι τῆς Ν. Γουινέας, τῶν νήσων Φίτζι καὶ τῆς Ν. Ζηλανδίας εἶναι ἀνθρωποφάγοι.

### Κράτη Ὁκεανίας

**Αὐστράλια:** Ἡ Αὐστράλια εἶναι ἡ μεγαλύτερα νήσος τῆς Γῆς. Ἐίναι κατὰ τι μικρότερα τῆς Εὐρώπης. Ἔκτασις 7.630.000 τ. χ. Μετὰ τῶν νήσων **Τασμανίας**, τῆς **Ἄντι-Γουινέας** καὶ, ἄλλων τινῶν, ἀποτελεῖ τὴν ὁμόσπονδον Βρετανικὴν ἐπικράτειαν τῆς Αὐστραλίας. Ἔκτασις 8.178.000 τ. χ. Κάτοικοι 6.000.000. Ἡ Αὐστράλια εἶναι γνωστὴ καὶ ὡς νέα Ὀλλανδία, διότι οἱ πρῶτοι ἀπὸικοι ἦσαν Ὀλλανδοί.

**Ἐδάφος:** Ἐνας μόνον μεγάλος κόλπος εἰσχω-

ρεῖ βαθῶς εἰς ὄλην τὴν ἔκτασιν τῶν ἀκτῶν τῆς, (ὁ κόλπος Καρπενταρίας) καὶ πρὸς νότον ἔνα κοίλωμα (Αὐστραλιακὸς κόλπος). Τὸ Β. Α. σκέλος τοῦ κόλπου Καρπενταρίας σχηματίζει τὴν χερσονήσον τῆς Ὑόρκης. Τὸ ἀκρωτήριο τῆς χερσονήσου σχηματίζει μετὰ τῆς νήσου Ν. Γουινέας τὸν πορθμὸν Τορές, ὁ ὅποιος ἐνώνει τὸν Εἰρηνικὸν μὲ τὸν Ἰνδικόν Ὁκεανόν. Κατὰ μῆκος τῆς ἀνατολικῆς ἀκτῆς τῆς Αὐστραλίας ἀπλώνεται μία βουνοσειρά, αἱ Αὐστραλιακαὶ Ἄλπεις (ὕψ. 2.000 μ.). Ἡ ἐνδοχώρα εἶναι ἀξενος, ἀνεξερεύνητος σχεδόν καὶ ἀποτελεῖται ἀπὸ ἐρήμου πεδιάδας ἀμύδλης ἢ πετρώδεις καὶ στέππας. Ἡ Αὐστράλια δὲν ἔχει σπουδαίους ποταμούς. Ὁ μόνος μεγάλος εἶναι ὁ Μουράη, εἰς τὰ νοτιοανατολικά.

**Κλίμα:** Ἡ Ἑλλάς εὑρίσκεται εἰς τὸ ἀντίθετον μέρος τῆς γῆς, σχετικὰ μὲ τὴν Αὐστράλιαν. Ἐπομένως ὅταν ἡμεῖς ἔχομεν ἡμέραν, εἰς τὴν Αὐστράλιαν ἔχουσι νύκτα. Τὸ ἴδιο καὶ μὲ τὰς ἐποχάς. Τὸν Δεκέμβριον, Ἰανουάριον καὶ Φεβρουάριον εἰς τὴν Αὐστράλιαν εἶναι καλοκαίρι καὶ τὸν Ἰούνιον, Ἰούλιον, Αὐγουστον χειμῶν.

**Προϊόντα:** Ἡ Αὐστράλια παράγει προϊόντα τῶν τροπικῶν καὶ τῆς εὐκράτου ζώνης. Βάμβακα, ζαχαροκάλαμον, σιτάρι, καλαμπόκι, καπνὸ, ἀμπελοουργικὰ προϊόντα κτλ. Ἴδιως ὁμως εἶναι ἡ πρώτη κτηνοτροφικὴ χώρα τοῦ κόσμου καὶ ἔχει τὴν μεγαλύτεραν ἐξαγωγὴν μαλλιῶν. Ἐχει ἐπίσης σημαντικὸν μεταλλευτικὸν πλοῦτον. Χρυσόν, σίδηρον, χαλκόν καὶ πετροκάρβουνο. Τὰ ζῶα τῆς Αὐστραλίας εἶναι κυρίως τοπικά (μαροπιφόρα).

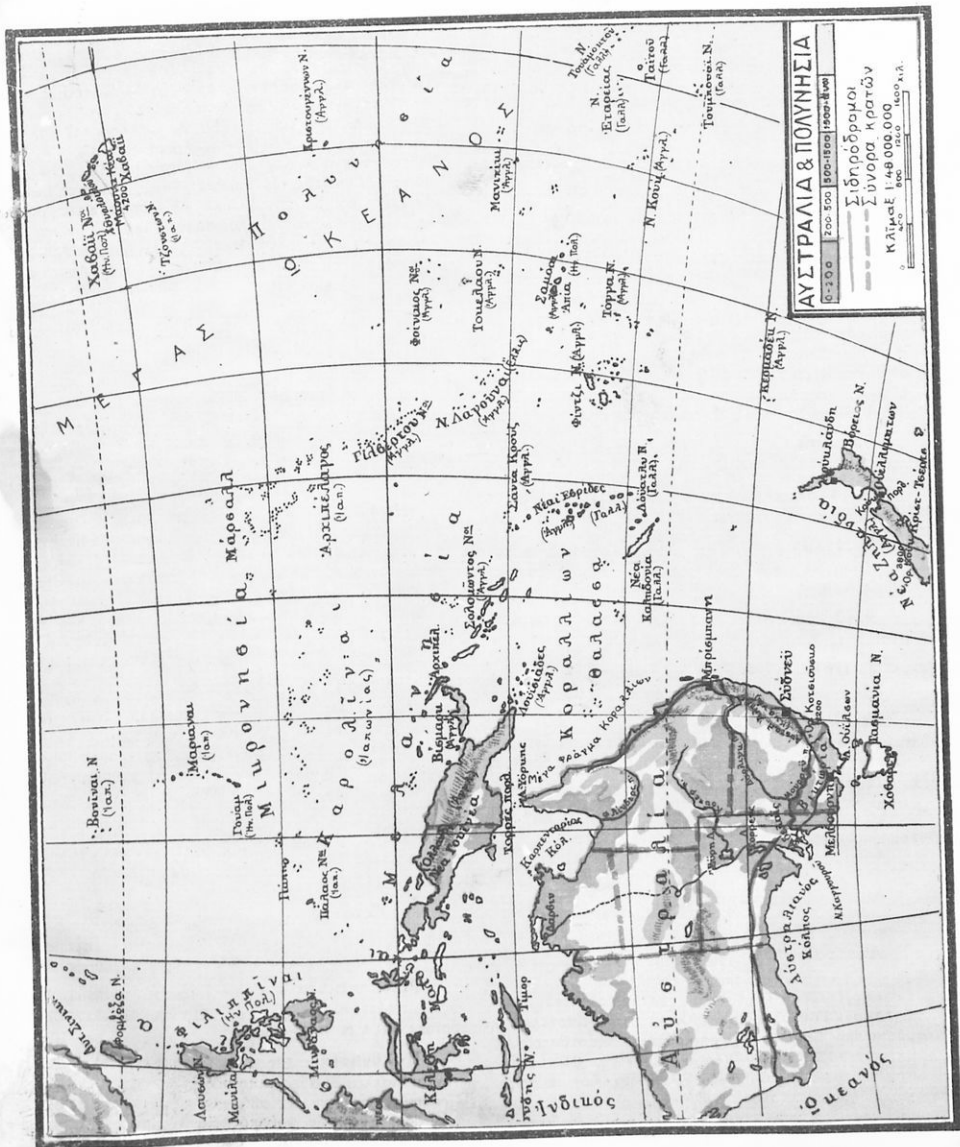
**Πόλεις—Πληθυσμός:** Ἡ Αὐστράλια ἔχει πληθυσμὸν 8.000.000 κατ. Ἰθαγενεῖς (μαῦροι) εἶναι περίπου 30.000. Κατοικοῦν δὲ εἰς τὰ ἄκρα τῶν ἐρήμων καὶ ζοῦν ἀπὸ τὸ κυνήγι καὶ τὸ ψάρευμα. Πρωτεύουσα **Σιδνεϊ** κατ. 800.000. **Μελβούρνι** σπουδαῖος ἐμπορικὸς λιμὴν, κατ. 900.000. Ἄλλαι πόλεις Ἀδελαΐς, Μπρισμπάν, Πέρθη κ. τ. λ.

**Ν. Ζηλανδία:** Συνέχεια δύο ὄρεινῶν νήσων, Ν.Α. τῆς Αὐστραλίας, μὲ σπουδαίαν κτηνοτροφίαν. Πρωτεύουσα **Βέλγινγκτον**.

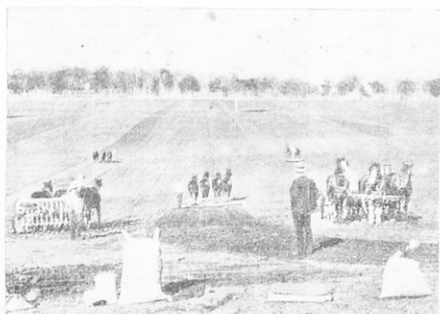
**Ν. Γουινέα:** Μεγίστη νήσος, ἀνήκουσα ἐξ ἡμισείας εἰς τὴν Ὀλλανδίαν καὶ Ἀγγλίαν. Εἰς τὴν Ἀγγλίαν ἀνήκουν τὸ ἀρχιπέλαγος Βίσμαρκ, Σολομώντος, Φίτζι.

**Μικρονησία:** Εἰς τὴν Ἰαπωνίαν ἀνήκουν αἱ νήσοι Μαριάνες καὶ Καρολλίνες. Εἰς τὴν Γαλλίαν αἱ Ἐβρίδες καὶ ἡ Ν. Καληδονία.

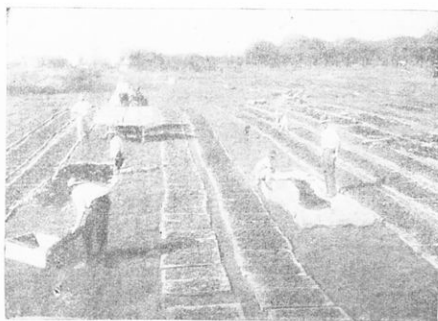
**Πολυνησία:** Εἰς τὴν Πολυνησίαν περιλαμβάνονται πολλὰ ὄμαδες μικρῶν νήσων. Εἰς τὰς Ἦνωμ. Πολιτείας ἀνήκουν αἱ Χαβάι, εἰς τὴν Ἀγγλίαν αἱ Σαμόες, Κούκ, Ἐνδύσεως, Φοίνικος. Εἰς τὴν Γαλλίαν τὰ συμπλέγματα Τουατοῦ καὶ Μαρκίζες.







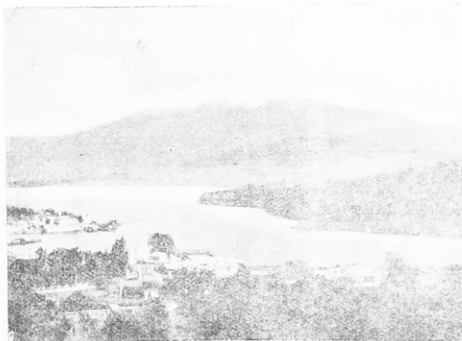
Καλλιέργεια σιτηρών ἐν Αὐστραλίᾳ.



Ἐποξήρασις καρπῶν ἐν Αὐστραλίᾳ.



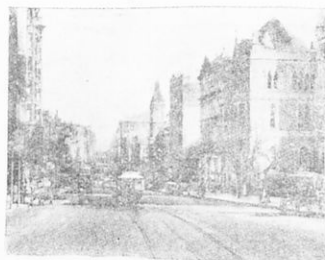
Ἰθαγενὴς Αὐστραλὸς



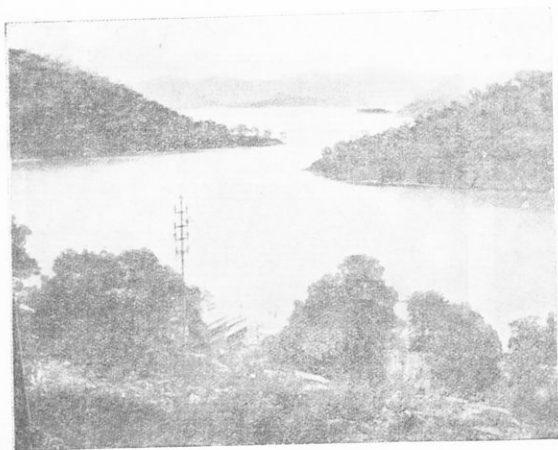
Ὁ λιμὴν τοῦ Χάμπερτ (νῆσος Τασμανία).



Ὁ λιμὴν τοῦ Σίδνεϋ, πρωτ. Ν. Οὐάιλίας (Αὐστραλία).



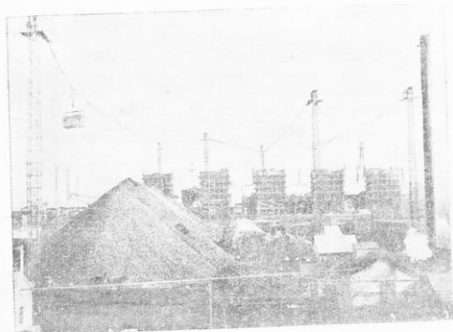
Μελβούρνη (Αὐστραλία).



Ποταμός εν Ν. Ουαλλία.



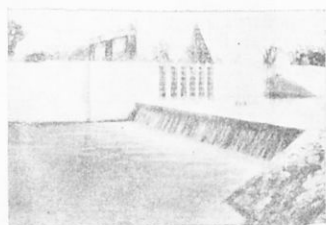
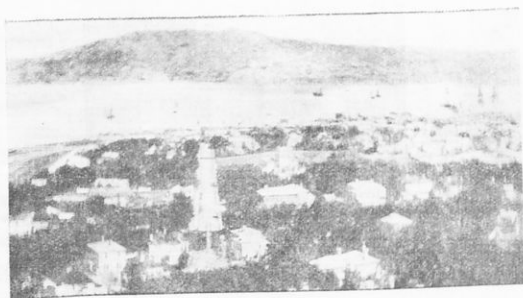
Τοπίον της 'Αβελαιδος



Μεταλλουργικά έργοστάσια εν Αυστραλία.



Τοπίον Ν. Ζηλαντίας.



Φράγμα ποταμού Ν. Ουαλλίας.



ΣΤΕΛΙΟΥ ΑΛΟΪΖΟΥ — ΑΝΔΡ. ΠΡΙΝΤΕΖΗ

„ΟΛΟΣ Ο ΚΟΣΜΟΣ”

Σειρά γεωγραφικῶν ἀτλάντων καὶ γεωγραφικῶν ἀναγνωσμάτων  
διὰ τὸ μάθημα τῆς Γεωγραφίας ὄλου τοῦ Κόσμου.

Α'. ΓΕΩΓΡΑΦΙΚΟΙ ΑΤΛΑΝΤΕΣ

I. **Ἡ Ἑλλάς** εἰς μέγα σχῆμα (21×30) διηρημένη εἰς 9 τεύχη. Κάθε τεύχος περιλαμβάνει: 1) Ἐνα ὄλοσέλιδον χάρτην πολύχρωμον μορφολογικόν. Τὰ βουνὰ τῶν χαρτῶν εἶναι σχεδιασμένα κατὰ πρωτότυπον τρόπον, οὕτως ὥστε νὰ φαίνονται ὡς ἀνάγλυφα. 2) Κείμενον περιέχον τὴν Πολιτικὴν, Φυσικὴν καὶ Οἰκονομικὴν γεωγραφίαν τῆς Χώρας. 3) Χαρακτηριστικὰ εἰκόνας.

Τιμὴ κάθε τεύχους Δραχ. 3.—  
Τιμὴ καὶ τῶν 9 τευχῶν δεμ. εἰς Ἄτλαντα > 30.—

II. **Αἱ Ἠπειροὶ** (πλὴν τῆς Εὐρώπης) διὰ τὴν Ε'. Τάξιν. Διηρημέναι εἰς 7 τεύχη. Ἐκάστον τεύχος περιλαμβάνει: 1) Ὅλοσελίδους χάρτας. 2) Γεωγραφίαν, Φυσικὴν, Πολιτικὴν καὶ Οἰκονομικὴν. 3) Εἰκόνας χαρακτηριστικὰς.

Τιμὴ ἐκάστου τεύχους Δραχ. 3.—  
Τιμὴ καὶ τῶν 7 τευχῶν δεμ. εἰς Ἄτλαντα > 30.—

III. **Ἡ Εὐρώπη** διὰ τὴν ΣΤ'. τάξιν. Εἰς μέγα σχῆμα (21×30). Διηρημένη εἰς 8 τεύχη. Κάθε τεύχος περιλαμβάνει: 1) Δύο ὄλοσελίδους χάρτας μορφολογικούς, ἕκαστος τῶν ὁποίων περιέχει ἓνα ἢ περισσότερα κράτη. 2) Κείμενον περιέχον τὴν Πολιτικὴν, Φυσικὴν καὶ Οἰκονομικὴν γεωγραφίαν. 3) Χαρακτηριστικὰς εἰκόνας.

Τιμὴ κάθε τεύχους Δραχ. 3.—  
καὶ τῶν 8 τευχῶν δεμένων εἰς Ἄτλαντα > 30.—

**Ἡ Κρήτη.** Εἰς μέγα σχῆμα (21×30) μὲ 5 χάρτας, κείμενον Φυσικῆς καὶ Πολιτικῆς γεωγραφίας καὶ χαρακτηριστικὰς εἰκόνας.

Β'. ΓΕΩΓΡΑΦΙΚΑ ΑΝΑΓΝΩΣΜΑΤΑ

1. «Πρῶτα Μαθήματα Γεωγραφίας». διὰ τὴν Γ'. τάξιν Δραχ. 10.—
2. «Ἡ Ἑλλάδα». διὰ τὴν Δ'. τάξιν (ὄπὸ ἐκτύπωσιν).
3. «Ἡ Εὐρώπη». διὰ τὴν Ε'. τάξιν. > 12.50
4. «Αἱ Ἠπειροὶ». διὰ τὴν ΣΤ'. τάξιν. > 12.50